

Mathurin MEHEUT (1882-1958)



184 «Les Paons»

EXPOSITIONS : 26 rue du Château - 29200 BREST

- Jeudi 5 mai de 15 h à 19 h
- Vendredi 6 mai de 10 h à 12 h et de 14 h à 19 h
- Samedi 7 mai de 9 h à 10 h 30 précises

Me Philippe LANNON - Me Gilles GRANNEC
Commissaires Priseurs

26 rue du Château - CS 32815 - 29228 BREST Cedex 2 - FRANCE

Tél. + 33 (0)2 98 44 78 44 - Fax + 33 (0)2 98 44 80 20

Email: contact@thierry-lannon.com

■ BREST - FRANCE

TABLEAUX
MODERNES

PONT-AVEN

ÉCOLES
BRETONNES

SAMEDI 7 MAI À 14 H 30

215 - TOYEN
(Marie CERMINOVA
1902-1980)

«Le Devenir de la
Liberté» 1946
HST 165x65

■ BREST - FRANCE





TOYEN (Marie ČERMÍNOVÁ) (1902-1980)

«(...) De la Prague qu'a chantée Apollinaire et de son magnifique pont aux statues en haie qui conduisait d'hier vers toujours, de ses enseignes lumineuses par le dedans et non par le dehors – au Soleil noir, à la Roue d'or, à l'Arbre d'or, tant d'autres – de son horloge dont les aiguilles, fondues dans le métal du désir, tournaient à rebours, de sa rue des Alchimistes et, par-dessus tout, de ce bouillonnement d'idées et d'espoirs, là plus intense que partout ailleurs, de ces échanges passionnés à la fleur de l'être aspirant à ne faire qu'un de la poésie et de la révolution, tandis que les mouettes en tous sens barattaient la Moldau pour en faire jaillir les étoiles, que nous reste-t-il ? Il nous reste Toyen (...)»

«Toyen, de qui je ne puis jamais évoquer sans émotion le visage médaillé de noblesse, le frémissement profond en même temps que la résistance de roc aux assauts les plus furieux et dont les yeux sont des plages de lumière (...)»

«(...) Un optimisme se fondant sur la germination éternelle opère sa percée et c'est le Développement (1945) et c'est **Devenir de la liberté (1946)**, non sans que de grandes énigmes se posent encore : A la table verte (1945), ni que le loup d'Au château La Coste (1946) ait encore l'air rassasié (...)»

André Breton « Le Surréalisme et la peinture » Nouvelle Edition revue et corrigée 1928-1965 Gallimard,
«Introduction à l'œuvre de Toyen» p. 207-213.

Paul SERUSIER (1864-1927)



260 «Mangues et oignons»

« Les critiques sont unanimes pour reconnaître en Sérusier un des plus grands peintres de « Natures mortes », pommes ou poires, girolles ou simples oignons des sables, c'est toute la familière majesté des géorgiques que Sérusier vient faire chanter dans les fières cadences retrouvées. On peut dire qu'au contact de la terre, il retrouve, comme le héros de la légende, une nouvelle force pour assagir encore l'heureux éclat de ses palettes. Nul n'a su mieux que lui chanter les ineffables certitudes du partage, de l'échange ; les présences animées autour de la table ; les fringales richesses de la nature bienveillante à l'effort humain ». Marcel Guicheteau « Paul Sérusier » p. 135

- 1902** Naissance de Toyen (Marie Cerminova) à Prague.
- 1919-22** Etudes à l'école des arts décoratifs de Prague.
- 1922** Rencontre Jindrich Styrsky et jiri Jelinek sur l'île de Korcula en Yougoslavie
- 1923** Adhère avec Styrski et Jelinek au groupe d'avant-garde Devetsil. Elle adopte le pseudonyme de Toyen dérivé du mot français « Citoyen ».
- 1925** Styrsky et Toyen conçoivent de nombreuses couvertures pour les éditions Odeon ; en décembre, voyage à Paris où ils participent à l'exposition « L'Art d'aujourd'hui » ; Charles de Noailles achète « Le port ».
- 1926** Styrsky et Toyen présentent dans leur atelier de la rue Barbès à Paris une exposition intitulée « Artificielisme ». En novembre, première exposition personnelle des deux artistes à la Galerie d'art contemporain à Paris (Toyen présente trente et une œuvres).
- 1927** Styrsky et Toyen publient « Introduction populaire à l'Artificialisme » dans le volume Fronta à Brno et un essai intitulé « L'Artificialisme » dans le n°1 de la revue ReD. Exposition Styrsky-Toyen à la galerie Vavin à Paris (catalogue préfacé par Philippe Soupault)
- 1930** Le couple participe à de nombreuses expositions et publications ; Styrsky commence la publication de « Eroticka » revue à laquelle collabore également Toyen.
- 1931** Styrsky et Toyen participent à l'exposition d'art moderne au Palais des Beaux-Arts de Bruxelles.
- 1932-33** Styrsky et Toyen collaborent à de nombreux projets d'édition. Toyen réalise des illustrations pour « Justine ou les infortunes de la vertu » du Marquis de Sade.
- 1934** Toyen signe la déclaration fondatrice du Groupe des surréalistes tchèques.
- 1935** Toyen participe au programme organisé à l'occasion de la venue d'André Breton et Paul Eluard en Bohême. Publication du « Bulletin International du Surréalisme » ; en juin Toyen et à Paris avec Styrsky et Nezval où ils rencontrent les principales figures du surréalisme.
- 1936** Toyen est représentée à « l'Exposition Internationale du Surréalisme » à Londres.
- 1938** Une monographie consacrée à Styrsky et Toyen paraît avec une introduction de Nezval et une postface de Teige. Toyen participe à « l'Exposition Internationale du Surréalisme » à la galerie des Beaux-Arts à Paris.
- 1939** Occupation de la Tchécoslovaquie. Toyen réalise un cycle de dessins « Spectre du désert » accompagnés de poèmes de Jindrich Heisler.
- 1941** Toyen cache Jindrich Heisler dans son appartement à Prague, jusqu'à la fin de la guerre.
- 1942** Décès de Styrsky à Prague.
- 1946** Toyen publie les dessins de la série « Tir » et les dessins de la série « Cache-toi guerre ! » réalisés pendant le conflit.
- 1947** Toyen quitte Prague pour s'installer à Paris avec Heisler. Exposition personnelle à la galerie Denise René à Paris et participation à l'exposition « Le Surréalisme en 1947 » à la galerie Maght.
- 1948** Toyen publie des illustrations dans la revue « Néon » et réalise la couverture du livre d'André Breton « La lampe dans l'horloge ». Elle réalise les dessins de la série « Ni ailes ni pierres : ailes et pierres ». Toyen participe aux activités du Groupe Surréaliste à Paris et signe la plupart des tracts et déclarations collectives. Séjour sur l'île de Sein.
- 1949** Voyage en Bretagne avec Jindrich Heisler, André Breton et Benjamin Péret.
- 1952** Toyen participe à l'exposition « Surrealistische Malerei in Europa » à Sarrebruck.
- 1953** Jindrich Heisler meurt à Paris à trente-neuf ans. L'œuvre de Toyen est représentée à Paris par la galerie A l'étoile scellée ; une monographie paraît aux éditions Sokolova (Paris) avec des textes de Breton, Heisler et Péret. Parution de « Spectres du désert ».
- 1955** Toyen participe à plusieurs expositions surréalistes ; elle présente quatorze peintures à la galerie A l'étoile scellée.
- 1958** Exposition personnelle à la galerie Furstenberg (Paris) où elle présente douze peintures dont les sept tableaux intitulés d'après Guillaume Apollinaire « Sept Epées hors du fourreau »
- 1960** Exposition rétrospective à la galerie Raymond Cordier. Elle participe à « l'exposition Internationale du Surréalisme » à Arcy Galleries à New York.
- 1961** Elle prend part à « l'Exposition Internationale du Surréalisme » à la galerie Schwarz à Milan.
- 1962-64** Une nouvelle exposition lui est consacrée à la galerie Raymond Cordier. Toyen participe à plusieurs manifestations organisées par Edouard Jaguer sous l'égide du groupe « Phases ».
- 1966** Une exposition Styrsky-Toyen est organisée par la galerie de Moravie à Brno.
- 1967-68** Après la mort d'André Breton (1966), elle s'installe à l'invitation d'Elisa Breton, dans l'atelier de la rue Fontaine. Publication du livre de Radovan Ivšic « Le puit dans la tour », accompagné de douze dessins de Toyen intitulés « Débris de rêves » ; elle réalise six collages et trois pointes sèches pour accompagner le livre d'Annie Le Brun « Sur le champ ». Cette collaboration avec Radovan Ivšic et Annie Le Brun se poursuivra jusqu'à sa mort et donnera lieu à la réalisation de plusieurs projets d'édition.
- 1969** Toyen est très affectée par la dissolution du Groupe Surréaliste. Elle ne garde de contacts qu'avec quelques rares amis.
- 1973** Toyen réalise plusieurs projets pour les éditions « Maintenant » fondées par Radovan Ivšic. Ce dernier organise à la galerie « Les mains libres » à Paris une exposition de ses réalisations dans le domaine du livre.
- 1974** Parution de Toyen, monographie par Radovan Ivšic aux éditions « La septième face du dé ».
- 1980** Toyen meurt à Paris. Elle est enterrée au cimetière des Batignolles où reposent également Heisler, Péret et Breton.



Marie Toyen (Marie Čermínová, dite) (1902-1980)

« Le Devenir de la liberté » 1946

Huile sur toile

Signée et datée 46 en bas à droite

165 x 64,5 cm

Provenance : Collection particulière, France

Exposition : « L'aventure de l'art abstrait, Charles Estienne, critique d'art des années 50 », Musée des Beaux-Arts de Brest, 13 juillet-7 novembre 2011, reproduit en Couleurs dans le catalogue de l'exposition, p. 87.

Bibliographie : « Toyen » par André Breton, Jindrich Heisler et Benjamin Péret ; Editions Sokolova, Paris 1953, reproduit p.61

« Styrsky, Toyen, Heisler » Musée National d'Art Moderne, 10 mars-31 mai

1982, Editions du Centre Georges Pompidou, 1982, Paris, reproduit en noir et blanc p.49 du catalogue

« Toyen Das malerische Werk », Herausgegeben und mit einem Essay versehen von Rita Bischof, Verlag neue Kritik KG Frankfurt am Main, 1987, reproduit p. 142

« Toyen » par Karel SRP, Galerie Hlaviho města Prahy, 2000, Prague, reproduit p. 188 sous le n° 249

Estimation :

400 000 / 500 000 €



EXPERT : Éric SCHCELLER

Paris - Tél. 06 11 86 39 64

E-mail : cabinetsschoeller@hotmail.com

Henry MORET (1856-1913)



248 «Le Hameau, Morbihan»

“ «Le Hameau Morbihan» fait preuve d’une recherche identique (synthétique). Les rudes contrastes de tons accentuent l’impression de solidité de ces habitations groupées, à la fois austères et paisibles ; peu de place laissée au ciel, l’attention est retenue par un caractère d’immuabilité “. Citation « Henry Moret » Jean Yves Rolland, Marie Bénédicte Baranger - page 54. Au final, cette œuvre est une formidable incarnation de l’esthétique de Pont-Aven chez Henry Moret ; le premier plan se jette dans une verticalité faite de bandes alternées vertes et roses sur lesquelles se pose le hameau dont le cerné synthétiste des chaumières est remarquable. Origine : - Ce tableau inédit sur le marché fut offert par Moret à Elodie La Villette, qui entretenait avec l’artiste des relations d’amitiés depuis les années 1875. Moret qui accomplissait alors à Lorient son service militaire, avait été remarqué par le Commandant Jules La Villette, Epoux d’Elodie, qui l’incita à entrer dans l’Atelier d’Ernest Corroller, dont Elodie La Villette et sa sœur Caroline Espinet, recevaient l’enseignement. - Cette toile a été exposée au Musée des Beaux-Arts de Quimper de Août 2009 à mars 2016 - Figurera au catalogue raisonné de l’œuvre en préparation par Jean Yves Rolland.

TABLEAUX MODERNES - PONT-AVEN ÉCOLES BRETONNES

SAMEDI 7 MAI 2016 à 14h30

Espace centre-ville de l'Hôtel des Ventes, 26 rue du Château, 29200 BREST

ÉCOLES BRETONNES dont :

BEAUFRERE, BERNARD, DE BELAY, CHAMAILLARD, COTTET, DAUCHEZ, DELAVALLEE, DESIRE LUCAS, DEYROLLE, DEZAUNAY, DOIGNEAU, GRANCHI TAYLOR, GUERIN, GUILLOU, JANSAUD, LEGOUT GERARD, LEMERDY, LEMORDANT, LOISEAU, MEHEUT, MORET, MORIN, O'CONOR, ORTIZ DE ZARATE, PARESSANT, PEGOT OGIER, POZIER, RIVIERE, ROUX CHAMPION, SCHUFFENECKER, Armand SEGUIN, SERUSIER, Lucien SIMON...

TABLEAUX MODERNES dont Important tableau de Marie Cermínová « TOYEN »

ALTMANN, BARRY, BOUDIN, José Maria DAVID, ERNST FOUJITA, GERNEZ, LUCE, MACLET, MAIRE, Burr H. NICHOLLS, OTHON FRIESZ, TOFFOLI, VENARD, ZAPPETTINI, ZINGG...

CATALOGUE intégralement reproduit et photographies sur www.thierry-lannon.com

EXPOSITIONS à l'Hôtel des Ventes, 26 rue du Château, 29200 BREST

JEUDI 5 MAI de 15 h à 19 h

VENDREDI 6 MAI DE 10 h à 12 h et de 14 h à 19 h

SAMEDI 7 MAI de 9 h à 10 h 30 précises

Email : contact@thierry-lannon.com

OVV / Agr. 2001/18 - Frais de vente : 22 % TTC (14,40 pour les tutelles)

Possibilité d'enchérir sur

DrouotLIVE.com

Me Philippe LANNON - Me Gilles GRANNEC
Commissaires Priseurs

26 rue du Château - CS 32815 - 29228 BREST Cedex 2 - FRANCE
Tél. + 33 (0)2 98 44 78 44 - Fax + 33 (0)2 98 44 80 20



13 José Maria DAVID (1944-2015) «Le Tigre»



2 Antoine Louis BARYE
(1796-1875) «Aigle
tenant un héron»

ESTAMPES ET DESSINS

- 1 Henri BARNOIN (1882-1940)**
«Pardon de Notre-Dame de la Joie» lithographie rehaussée sbg - 21x27 **100/150**
- 2 Antoine Louis BARYE (1796-1875)**
«Aigle tenant un héron» bronze signé F. Barbedienne fondeur Paris et cachet or «FB» - 32x30x17 **2000/3000**
- 3 Emile BERNARD (1868-1941)**
«Le porche» fusain et rehauts de craie sbg - 27x21 **200/300**
- 4 Emile BERNARD (1868-1941)**
«Nus de dos» lavis mbd - 46x29 **1500/2000**
- 5 Adolphe BEAUFRERE (1876-1960)**
«Discussion en Provence» plume cabg -15.3x19.5 **100/150**
- 6 Adolphe BEAUFRERE (1876-1960)**
«Les hauteurs du village» plume cabd -23.2x20 **100/150**
- 7 Adolphe BEAUFRERE (1876-1960)**
«Paysage» fusain cabd -20x21 **100/150**
- 8 Adolphe BEAUFRERE (1876-1960)**
«Bord de mer méridional» encre de chine cabg -14.7x21.4 **100/150**
- 9 Adolphe BEAUFRERE (1876-1960)**
«Eglise en Bretagne» crayon cabd -17x23 **100/150**
- 10 Adolphe BEAUFRERE (1876-1960)**
«Promeneur près des chaumières aux grands arbres» crayon sbd daté (19)15 -21.5x27.5 **250/300**
- 11 Pierre BONNARD (1867-1947)**
«Le parc Monceau, Paris 1937» eau forte sbg -33x26 **200/300**
- 12 Jean Baptiste COROT (1796-1875)**
«Ville d'Avray, l'étang au batelier» Eau forte signée haut droite Delteil 3 - 1862 - 7.5 x 12 **200/300**
- 13 José Maria DAVID (1944-2015)**
«Le Tigre» bronze patiné signé justifié n° 1/8 -48x57x20 **15 000/18 000**
- 14 Georges GEO-FOURRIER (1898-1966)**
suite de dix pochoirs «Laya», «Bailleul», «Rosko», «Saint Colomban», «Le Chatelard», Mont Pascal», «Bessans», «Saint Sorlin», «Jarrier», «Anonyme»18x11 **300/400**

- 15 Walter GRIFFIN (1861-1935)**
«Les barques» deux dessins cabd -12x19 **300/400**
- 16 Charles LAPICQUE (1898-1988)**
«Le Trieux à Lancerf 1969» litho sbd ea CR n°398 -37x55 **100/120**
- 17 Charles LAPICQUE (1898-1988)**
«Ferme bretonne 1969» litho sbd ea CR 401 -38x56 **100/120**
- 18 Maximilien LUCE (1858-1941)**
«Hameau près des grands arbres» dessin sbd -17x26.5 **200/300**
- 19 Maximilien LUCE (1858-1941)**
«Le peintre devant son chevalet» crayon bleu mbd -19x15 **200/300**
- 20 Mathurin MEHEUT (1882-1958)**
«Les Coqs» monotype cabg -23x30 **400/600**
- 21 Mathurin MEHEUT (1882-1958)**
«Barque et Lamparo» crayon gras mbd et mbg cachet partage 2008 -22x30.5 **300/400**
- 22 Jules NOEL (1810-1881)**
«Bretonne devant le calvaire» crayon sbd -17x16 **300/400**
- 23 Henri RIVIERE (1864-1951)**
«Le Pardon de Sainte-Anne La Palud» rare suite des 5 bois gravés sbd et mbd circa 1892 -33x113 **6000/8000**
- 24 Henri RIVIERE (1864-1951)**
«Au vent de Noroît, le travail des champs» litho sbg -37.5x49.5 **400/600**

AQUARELLES, GOUACHES, PASTELS

- 25 Henri BARNOIN (1882-1940)**
«L'ancien Port de Tréboul» aq sbg Exposition : Musée du Faouët «Henri Barnoin» 2006 reproduit page 51 - 25x34.5 **1000/1200**
- 26 Adolphe BEAUFRERE (1876-1960)**
«La baigneuse» gouache marouflée sur toile -11x10 **400/500**
- 27 Adolphe BEAUFRERE (1876-1960)**
«La chapelle» technique mixte sbd - 13x9.5 **400/500**

28 Adolphe BEAUFRERE (1876-1960)

«La Cour de ferme»

aq et crayons sbd -20.5x19

300/500

29 Pierre De BELAY (1890-1947)

«Elégante à l'ombrelle»

aq sur trait de crayon sbg datée 1946 - 21x16

300/400

30 Albert BRENET (1903-2005)

«Le Dunkerque à l'achèvement, Brest 1935»

gouache sbd -53x73

3000/5000

31 Henry CHEFFER (1880-1957)

«La Ville de Richelieu»

deux planches aquarellées signées -27x21

300/400

32 Henri DELAVALLEE (1862-1943)

«Paysage divisionniste aux grands arbres»

pastel sbg daté (18)87 -33x26

3000/4000

33 Emile DEZAUNAY (1854-1940)

«Femmes de pêcheurs en discussion»

aq sbd avec envoi à Olivier de Gourcuff -23.5x31.5

800/1000

34 Edouard DOIGNEAU (1865-1954)

«L'Oriental assis»

aquarelle gouachée cabd -22,5x30

400/600

35 Georges DUFRENE (1909-1981)

«Roscoff»

aq sbd datée (19)55 -26x31

150/200

36 Georges DUFRENE (1909-1981)

«Le Port de la Rochelle»

aq sbg datée 1949 -31x23

150/200

37 Camille GODET (1876-1966)

«Belle Ile en mer 1923»

aq sbg -28x51

300/400

38 Suzanne GUEGUEN (XX)

«Procession en Bretagne»

deux aq formant pendant sbd -25x34

300/400

39 Ernest GUERIN (1887-1952)

«Conguel, Quiberon, Bretagne» aq sbg -26x34

800/1000

40 Ernest GUERIN (1887-1952)

«Morbihan, Bretagne» aq sbd (rousseurs) -22x27

1000/1500

41 Fernand JOBERT (1876-1949)

«Paysage maritime»

Aquarelle monogrammée bas droite - 45x30

200/300

42 Fernand JOBERT (1876-1949)

«Voilier sur la rivière»

Lavis d'encre monogrammé bg (rousseurs) -26 x 33

200/300

43 Jean LE MERDY (1928-2015)

«Les meules de Foin»

aq gouachée sbg datée 63 -48x63

1200/1500

44 Maurice LE SCOUEZEC (1881-1940)

«Sortie d'Eglise à Madagascar»

aq cabg. Référence catalogue raisonné n° 429 - 62x47

1200/1500

45 Mathurin MEHEUT (1882-1958)

«Le gardien du Troupeau à St Rémy de Provence»

gouache sbd datée 53 - 57x77

6000/8000

46 Mathurin MEHEUT (1882-1958)

«Bord de la Penzé près Roscoff»

Gouache monogrammée bas droite - 28x43

1200/1500

48 Mathurin MEHEUT (1882-1958)

«Croquis de paysages bretons» lavis d'aquarelle bleu et rouge mention BD «Jeux de fond Bretagne» non signée -24x20.5

300/500

Paul SERUSIER (1864-1927) 130 «Les foins»

«C'est sans doute dans ses grands paysages, où la nature est seule célébrée, que l'on sent mieux l'art personnel qu'il a su élaborer. Il avait devant lui, sur les hauteurs de Châteauneuf, des vues privilégiées de perspective aberrante... Les vues en surplomb, dans le déroulement de leur pente tourmentée, mettaient en péril la verticalité décorative... La perspective déformée du modèle est ramenée en plans superposés, les échelles librement reconstruites dans les échanges plastiques qui leur étaient chers». Marcel Guicheteau «Paul Sérusier» p. 133

Paul SERUSIER (1864-1927)



49 Françoise PETION (1944) «Premier pas» pastel sbg -24x18 100/150	62 Adolphe BEAUFRERE (1876-1960) «Paysage Provençal» hsc sbd -23x35 2000/2500
50 Françoise PETION (1944) «Moussaillon à l'ouvrage» pastel sbd -19x24 100/150	63 Eugène BEGARAT (1943) «Deux élégantes dans le jardin» hst sbg - 65x50 1000/1200
51 René QUERE (1932) «Bateaux au sec dans le port» gouache sbd -37x45 1000/1500	64 Pierre De BELAY (1890-1947) «Dîner chez Maxim's» hs carton toilé sbd datée (19)28 -50x59 3000/5000
52 René QUERE (1932) «Les dunes» gouache sbd - 30x43.5 500/600	65 Pierre De BELAY (1890-1947) «Marins sur le quai près de la Ville Close» hsc sbd -50x61 6000/8000
53 René QUERE (1932) «Fluide» gouache sbd - 45x47 500/600	66 Pierre De BELAY (1890-1947) «Les fesses» hsc sbd datée 1933 - 24.5x19 800/1000
54 Yves DURAND DE SAINT FRONT (XX) (attribué à) «Le Kiosque à musique à St Malo» gouache sbd datée (19)45 titrée avec envoi «A José mon père adoptif» - 27x35 800/1000	67 Léon BELLEMONT (1866-1961) «Quais animés à Audierne» hst sbg - 35x27 300/500
55 Marguerite SERUSIER (1879-1950) «Le labour à Châteauneuf du Faou» gouache mbg - 31.5x49 1000/1200	68 Emile BERNARD (1868-1941) «Venise, Grand Canal» hsp sbg datée 1923 -72x98.5 5000/6000
56 Emile SIMON (1890-1976) «Le marché à Pontivy» aq sbg - 32x40.5 1000/1500	69 Abel BERTRAM (1871-1954) «La voile rouge» hst sbg -38x46 800/1000
HUILES	
57 Alexandre ALTMANN (1885-1934) «Falaise à Plomarc'h» hsp sbg titrée - 34x48 1500/2000	70 George BESCOND (1938) «Jeune matelot faisant la moue» HST-MSP-MBC -40x32 250/300
58 Henri BARNAIN (1882-1940) «Retour de pêche» hst sbd - 60x73 4000/6000	71 Pierre BOGDANOFF (XX) «Concarneau, un coin de port» hst sbd -46x55 300/400
59 Henri BARNAIN (1882-1940) «Village breton au travers des arbres» hst sbd -50.5x65 3000/4000	72 Jacques BRENNER (1936) «Village Provençal» hst sbd -33x55 400/500
60 Adolphe BEAUFRERE (1876-1960) «L'âne sur le chemin» hsc non signé -36x28 3000/4000	73 Marcel CHOLET (1886-1961) «Les Meules» hst shg -40x50 500/600
61 Adolphe BEAUFRERE (1876-1960) «Paysage» hsp non signée marouflée sur toile -27x21 1500/2000	74 Charles COTTET (1863-1925) «Deux Kerlouanaises» hsc sbd -42x51 3000/3500
	75 Francis CRISTAUX (1956) «Les Ombrelles en bord de mer» hst sbg -30x40 200/300
	76 Patrice CUDENNEC (1952) «Pêcheur au Poisson» hsi sbd -40x26.5 800/1000

Henri BARNOIN (1882-1940)



58 «Retour de pêche»



59 «Village breton au travers des arbres»



199 «Ravaudage du filet devant Notre Dame de la Joie»

Mathurin MEHEUT (1882-1958)



45 «Le gardien du Troupeau à St Rémy de Provence»



247 «La noce à Douarnenez»

77 Christian DALIBERT (1946)

«Jardin exotique» hst sbc -60x30

600/800

78 André DAUCHEZ (1870-1948)«Promenade sur la dune en bord de mer»
hst sbd -73x116

5000/6000

79 Christian DELOBEL (1933-2012)

«Marée basse en Bretagne» hsp sbg -14x18

100/150

80 Emile DELPEREZ (1850-1896)«Personnage près d'une chaumière»
hst trace de signature - 27x40

150/200

81 Louis Marie DESIRE-LUCAS (1869-1949)«Le petit âne et sa charrette»
hst sbg Vente Brest 14/05/2000 n° 150 du catalogue
-46x55

3000/4000

82 Louis Marie DESIRE-LUCAS (1869-1949)«Côte rocheuse en Bretagne»
hst marouflée sur panneau sbg -33x41

1200/1500

83 Emile DEZAUNAY (1854-1940)

«Bretonnes en bord de mer» hsc sbd -24x32.5

600/800

84 Henri DURINGER (1892-1980)

«L'homme à la cigarette» hsc cabd -35x25

300/400

85 Ecole orientaliste début XX

«La Caravane» hsp -14x23

300/400

86 Jean Claude EDOUARD (1943)

«La Navale» technique mixte sbg -60x120

1800/2000

87 Maurice FILLONNEAU (1930-2000)

«Jour de mariage» hst sbd -46x55

400/500

88 Emile OTHON-FRIESZ (1879-1949)

«St Malo les remparts» hst sbd 46x61

6000/8000

89 Paul Elie GERNEZ (1888-1948)

«Les deux baigneuses» hsc sbd -33x41

3000/3500

90 Georges GOBO (1876-1958)

«La grande côte à Belle Ile» hst sbd -60x73

600/800

91 Achille GRANCHI-TAYLOR (1857-1921)

«L'enfant à l'oiseau» hst sbd -50x65

3000/4000

92 Jean JOINTER (1927-2007)

«Les falaises» hst sbg -27x35

200/300

93 Suzanne Blanche KAEHRLING (1902-1985)

«La voile blanche» hst sbg -38x46

800/1000

94 Michel KOROCHANSKY (1866-1925)

«Paysages»

deux hst formant pendant sbd et sbg -40x21

400/600

95 Xavier KREBS (1923-2013)

«Composition» hst sbd datée 59 -50x61

400/600

96 Georges LAPCHINE (1885-1950)

«Paysage de neige» hs isorel sbg -22x27

800/1000

97 Alcide LE BEAU (1873-1943)

«Voiliers sur l'Aven» hst sbg -32x40.5

2500/3000

98 Fernand LEGOUT-GERARD (1854-1924)

«Pont-Croix» hst sbg -55x46

6000/8000

99 Fernand LEGOUT-GERARD (1854-1924)

«Bretonnes à la couture» hsp sbd -26.5x35

2500/3000

100 Fernand LEGOUT-GERARD (1854-1924)

«Animation devant le calvaire» hsp cabg -8x13

400/600

101 Fernand LEGOUT-GERARD (1854-1924)

«Intérieur d'église» hst sbd -55x46

400/500

102 Jean LE MERDY (1928-2015)

«Les brabans» hst sbd datée 67 -33x55

1200/1500

103 Gérard LE NABASQUE (1948)

«Dans la lumière de Ste Anne La Palud»

hst sbg -80x80

500/600

104 Maurice LEONARD (1899-1971)

«La fête foraine» hs papier marouflée sur toile sbd -50x65

400/600

105 Maurice LEONARD (1899-1971)«Paysage maritime» hs papier marouflée sur toile
sbd circa 1960 -50x61

300/400

106 Maximilien LUCE (1858-1941)

«Paysage, lavandières à Kermouster»

hst sbg -54x65

5000/8000

Adolphe BEAUFRERE (1876-1960)



60 «L'âne sur le chemin»



61 «Paysage»



202 «Chemin rose vers le portail»



62
«Paysage Provençal»



200 «Chaumière en bord de Mer»



201 «Le Pouldu, la maison d'Hélène»

- 107 Maximilien LUCE (1858-1941)**
«L'évêque au couvent» hst sbg -54x65
7000/9000
- 108 Elisée MACLET (1881-1962)**
«Les pignons rouges» hsp sbd -63x48
3000/4000
- 109 Charles MAIRET (1880-1947)**
«L'attente au marché» hsc shd -50x42
400/600
- 110 Manoussos MALICOUTIS (1955)**
«Tsikoudia» ast sbd -50x70
800/1000
- 111 MARCKI (XX)**
«Quimper la rue Keréon» hst sbg -65x54
200/300
- 112 Paul Auguste MASUI (188-1981)**
«Les goémonières au Calvaire de Tronoën»
hsp shd datée 27 -37x40
600/800
- 113 Mathurin MEHEUT (1882-1958)**
«Les Faons» et «Pélican» caséine au sable sur
panneau mbd situé «Nara» (Japon) -50x50
3000/5000
- 114 Emile René MENARD (1861-1930)**
«Soleil couchant» hsp -26x37
1200/1500
- 115 Henry MORET (1856-1913)**
«Les ramasseurs de goémon à Penmarc'h»
hst sbg datée 1909. Vente Me Dupuy Honfleur le
16/08/1981. Exposition : Henry Moret du Musée de
Pont Aven du 26 juin au 26 septembre 1988 n° 12 du
catalogue reproduit page 21 -46x81
60 000/80 000
- 116 Clotilde NADEL (1947)**
«Geisha rouge» hst sbg -100x100
600/700
- 117 Manuel ORTIZ De ZARATE (1886-1946)**
«Paysage animé» hst sbd -54x65
600/800
- 118 Jules PARESSANT (1917-2001)**
«Le vieux chêne du jardin nantais» ast marouflée
sur panneau. Référence vente Brest 10/12/2000
n° 273 du catalogue -73x60
1000/1500
- 119 Jules PARESSANT (1917-2001)**
«Cameroun 1981» asp mbg Exposition Musée de
Pont Aven 1985 n° 36 -54x73
600/800
- 120 Jules PARESSANT (1917-2001)**
«Maternités» asp sbd (manques) -84x65
600/800
- 121 Jean Bertrand PEGOT-OGIER (1877-1915)**
«Bretonne à la fleur» hst sbd -61X45.5
2000/3000
- 122 Auguste PEGURIER (1856-1936)**
«Chapelle en bord de rivière» hst sbd -61x81
2000/3000
- 123 Jacinthe POZIER (1844-1915)**
«Lavandière à Pont-Aven» hst sbg -65x81
2000/2500
- 124 Raoul PRADIER (1929)**
«L'embarcadère» hst sbg -38x46
400/600
- 125 Georges RASETTI (attribué à) (1889-1957)**
«Paysage synthétiste»
hst marouflée sur panneau -53x38
3000/4000
- 126 Rosario RUBILAR (1950)**
«Sur un air de Tango» hst sbd -35x27
300/400
- 127 Lucien SEEVAGEN (1887-1959)**
«Bréhat, Port Clos» hst sbd -33x41
600/800
- 128 Paul SERUSIER (1864-1927)**
«Métamorphoses : La légende des papillons,
des fleurs et des oiseaux» (Scène à trois
personnages) hst/tech. mixte/mbd. Ref. Marcel
Guicheteau «Paul Sérusier» Volume 1 N° 321/1912
-50x150 Reproduit p267
50 000/60 000
- 129 Paul SERUSIER (1864-1927)**
«Métamorphoses : La légende des papillons,
des fleurs et des oiseaux» (Scène à deux
personnages) hst/tech. mixte/mbd -50x150/1912
50 000/60 000
- 130 Paul SERUSIER (1864-1927)**
«Les foins» hst sbg daté 20 Ref. Marcel Guicheteau
«Paul Sérusier» catalogue raisonné volume 1 No 397
reproduit p 284 -81x65
40 000/50 000
- 131 Emile SIMON (1890-1976)**
«Rue Dom Maurice à Quimperlé» hst sbg -41x33
1000/1500
- 132 Louis SUE (1875-1968)**
«Gabare à Bordeaux» hsp sbd -27x35
400/600
- 133 Louis TOFFOLI (1907-1999)**
«La Grand-Mère» hst sbd -73x50
5000/7000

Pierre De BELAY (1890-1947)



64 «Dîner chez Maxim's»



65 «Marins sur le quai près de la Ville Close»



203 «Audierne, le tombereau sur les quais»



205 «La quête et le sonneur»

Emile BERNARD (1868-1941)



68 «Venise, Grand Canal»



207 «Romance cavalière à Pont Aven»

Louis Marie DESIRE-LUCAS (1869-1949)



81 «Le petit âne et sa charrette»



82 «Côte rocheuse en Bretagne»



220 «La plage du Toulinguet»



221 «Florence»



134 Charles VANISCOTTE (XX)
«French Cancan devant le Moulin Rouge»
hst sbd -46x38
300/400

135 Henry VOLLET (1861-1945)
«Discussion devant la chapelle»
hsp sbd -55x46
300/400

136 Georges WASHINGTON (1827-1910)
«Campement Nomade» hst certificat au dos de
H.Nicotaysen fille de l'artiste en date du 12 Mars 1945
-18x33.5
600/800

137 Jules Emile ZINGG (1882-1942)
«Le labour, scène paysanne» hsp sbd -50x64
5000/8000

AQUARELLES, GOUACHES, PASTELS, ESTAMPES et DESSINS

138 Gérard BARBIER (1942)
«Dans le Traffic» crayons de couleurs sd -50x65
150/200

139 Emile BERNARD (1868-1941)
«Paysage» crayon gras mbd -23x30.5
200/300

140 Adolphe BEAUFRERE (1876-1960)
«La vache au pied de l'Arbre»
plume et lavis sbg -23x22
100/150

141 Adolphe BEAUFRERE (1876-1960)
«Montfort l'Amaury» fusain sbg -18.5x15
100/150

142 Adolphe BEAUFRERE (1876-1960)
«Kotonar près Le Pouldu»
crayolors (plis) cabg -13.5x16.5
100/150

143 Adolphe BEAUFRERE (1876-1960)
«Hameau provençal» plume et crayolors cabd -16.2x19.5
100/150

144 Adolphe BEAUFRERE (1876-1960)
«Peupliers en bord de rivière» crayolors cabd -16x16
100/150

145 Adolphe BEAUFRERE (1876-1960)
«Trois personnages près de l'arbre»
plume cabd -16.5x17.5
100/150

146 Pierre De BELAY (1890-1947)
«Joueur de Bombarde»
crayon sbg situé Pont L'Abbé daté 1928 -33x24
300/400

147 Henry CHEFFER (1880-1957)
«Pardon de Saint-Anne La Palud»
eau forte en couleurs sbg n°51/100 -24,5x31,5
50/100

148 Emile COMPARD (1900-1977)
«Le port de Doëlan» crayon divisionniste sbg daté
1946 -19.3x17.3
150/200

149 Max ERNST (1891-1976)
«Une semaine de bonté» ou «Les sept éléments
capitiaux» cinq cahiers aux éditions Jeanne Bucher
3 rue du Cherche-Midi Paris 6e 1934 sous emboitage
3000/4000

150 Tsuguharu FOUJITA (1886-1968)
«Etude de branches» crayon non signé.
Provenance : succession Kimiyo FOUJITA-33x43.5
1500/1800

151 Francisco GOYA (1746-1828)
«Duendecitos (les lutins)» e.f non signée n°49 -18.5x13
150/200

152 Jean Emile LABOUREUR (1877-1943)
catalogue complet de l'œuvre par Sylvain Laboureur
3 volumes
100/150

153 Charles LAPICQUE (1898-1988)
«La chasse à la baleine 1969»
litho sbd ea CR n°403 -37.5x54.5
100/120

154 Charles LAPICQUE (1898-1988)
«Mon Frère Yves»
litho sbd n° 9/35 CR n° 131 -54x38
80/100

155 Charles LAPICQUE (1898-1988)
«Le Terre-Neuvas 1969»
litho sbd ea CR n° 404 -37.5x54.5
100/120

156 Mathurin MEHEUT (1882-1958)
«La Bretagne Bleue» huit cartes postales éditions
Géo Fourrier -10.5x15
150/200

157 André MAIRE (1898-1984)
«Le Temple d'Angkor» fusain et sanguine sbd daté
1952 -63x52
1500/2000

- 158 Mathurin MEHEUT (1882-1958)**
«Charpentier de Marine» crayolors mbd cachet
partage 2008 -22.5x34
600/800
- 159 Mathurin MEHEUT (1882-1958)**
«Eglise bretonne» crayolors partage 2008 -19x14
400/600
- 160 Ruth MILLES (1873-1941)**
«Yvonne» terre cuite signée -H 22 cm
300/400
- 161 Jules NOEL (1810-1881)**
«Repos sous la tonnelle» crayon sbd -15x19
300/500
- 162 Jules PARESSANT (1917-2001)**
«Hommage à Chassac 1» bois polychrome -H 166 cm
1000/1500
- 163 Ferdinand Loyen du PUIGAUDEAU (1864-1930)**
«Calvaire du Rochefort en Terre» crayon -42x34.5
400/600
- 164 Armand SEGUIN (1869-1903)**
Exceptionnel ensemble de 73 planches gravées
Provenance Vente Boutaric. Ader Picard Tajan des 19
et 20 juin 1984 retraitage Malingue (références Field : F
19 - 4 ex ; F 20 - 1 ex ; F 21 - 1 ex ; F 24 - 4 ex ; F 25 - 4 ex
; F 28 - 2 ex ; F 34 - 3 ex ; F 35 - 2 ex ; F 44 - 2 ex ; F 45 - 4
ex ; F 46 - 1 ex rare ; F 48 - 2 ex ; F 49 - 5 ex ; F 50 - 4
ex ; F 51 - 2 ex ; F 52 - 2 ex ; F 54 - 5 ex ; F 55 - 5 ex ; F
56 - 4 ex ; F 57 - 1 ex ; F 60 - 1 ex ; F 61 - 2 ex ; F 63 - 6
ex ; F 75 - 1 ex ; F 82 - 1 ex) pour un total de 69 planches
non encadrées et 4 encadrées référence F 25 - F 54 - F
56 et F 63
8000/10000
- 165 Jules Emile ZINGG (1882-1942)**
«Femme et enfant» lavis cabd -24x30
300/500
- 166 Adolphe BEAUFRERE (1876-1960)**
«Bateau mixte au port de Monaco»
aq sur trait de crayon cabd -27.5x22.8
600/800
- 167 Adolphe BEAUFRERE (1876-1960)**
«Le port de Cassis» crayolors cabg -26x18.5
500/600
- 168 Adolphe BEAUFRERE (1876-1960)**
«Les chaumières» aq certificat JN Beaufrère bg -25.5x22
400/600
- 169 Eugène BOUDIN (1824-1898)**
«Voilier en bord de mer» aq et crayon cachet du
monogramme bas gauche -12x17.6
3000/4000
- 170 Henri CASIER (1858-1944)**
«Scènes bretonnes» 5 aquarelles signées -8.5x14
500/600
- 171 Marie Josée CHAPATTE (1943-XX)**
«Portrait abstrait» pastel mbd -75x55
200/300
- 172 Maurice DENIS (1870-1943)**
«Mme Duguet Toussaint assise près de sa
fenêtre» gouache sbg datée 1935 avec envoi -23x31
2000/3000
- 173 Emile DEZAUNAY (1854-1938)**
«Jeunes bretonnes en discussion»
aquarelle sur trait de crayon sbd -31x23.5
600/800
- 174 Edouard DOIGNEAU (1865-1954)**
«Campement nomade» aquarelle cabg -23x30,5
400/600
- 175 Georges DUFRENE (1909-1981)**
«Port Blanc, deux marins calfeutrant une
barque» aq sbd datée 1946 -26x32
100/150
- 176 Georges DUFRENE (1909-1981)**
«Fouras, la digue» aq sbg située -31x42
200/300
- 177 Camille GODET (1876-1966)**
«Côte rocheuse»
aq gouachée sbd datée 22 -27,5x49
300/400
- 178 Ernest GUERIN (1887-1952)**
«Morbihan, Bretagne» aq sbd -21x25.5
1500/2000
- 179 Ernest GUERIN (1887-1952)**
«Le Mont St-Michel» aq sbd -26x35
1200/1500
- 180 Mathurin JANSSAUD (1857-1940)**
«Retour de pêche» pastel sbd -21x31
1200/1500
- 181 Franck LE MOINE (XX)**
«Les Arums» aq sbd -67x49
150/200
- 182 Walter Mac EWEN (1860-1943)**
«La petite fille et sa poupée»
aq gouachée sbg -28.4x21.5
600/800
- 183 E. MAXENCE (XIX-XX)**
«Bretonne dans un intérieur»
aq et crayon sbd -50x32
300/400

Ernest Ponthier de CHAMAILLARD (1862-1930)



216 «Village breton sous la neige»



78 André DAUCIEZ (1870-1948) «Promenade sur la dune en bord de mer»

184 Mathurin MEHEUT (1882-1958)

«Les Paons» gouache sbg -73x103

15000/20000

185 Mathurin MEHEUT (1882-1958)

«La Bastide des Baumelles aux Saintes Maries de la Mer» gouache mbd -31.5x49.5

1200/1500

186 Mathurin MEHEUT (1882-1958)«Etude de fond marin»
aquarelle partage 2008 -47x31

900/1000

187 R.NOEL (XIX-XX)«Bateau mixte en rade de Brest»
gouache sbd -34x45

300/400

188 Roderic O'CONOR (1860-1940) (attribué à)

«Nu au canapé» pastel non signé -54x44

1500/2000

189 G. PELLERIER (XX)

«Vase d'oeillets» aq sbg -54x36.5

250/300

190 Françoise PETION (1944)

«Jeune pensive» pastel sbd -40x30

150/200

191 René QUERE (1932)

«Sur les Quais» crayon sbd -30x23

400/500

192 Léa RIXENS (XIX-XX)

«Elégante de profil» pastel sbd -57x46

400/500

193 Joseph Victor ROUX-CHAMPION (1871-1953)

«Port Coton, Belle Ile le matin»

aq sbg datée [18]96 Exposition : Musée des Jacobins
Morlaix «Sur les pas de Monet» 1994 -19x27.7

800/1200

194 Joseph Victor ROUX-CHAMPION (1871-1953)«Les aiguilles de Port Coton, Belle Ile, Le Soir»
aq sbd. Exposition : Musée des Jacobins Morlaix «Sur
les pas de Monet» 1994 -22.2x30.6

800/1200

195 Paul SERUSIER (1864-1927)«La Forêt» pastel cabd ref : Vente Boutaric 19 et
20 juin 1984 n° 263 du catalogue. Marcel Guicheteau
«Paul Sérusier» catalogue raisonné volume 2 n° 99
reproduit p 103 -71x50

8000/10 000

196 Lucien SIMON (1861-1945)«Le manège forain sur la cale de Sainte Marine»
gouache sbg -44x69.5

5000/6000

HUILES

197 Romana ARREGUI (1875-1932)

«Les trois Compères» hsp sbd -27x41

600/800

198 Jeanne Marie BARBEY (1882-1960)

«La Poupée» hst non signée (accident) -60x73

300/400

199 Henri BARNAIN (1882-1940)«Ravaudage du filet devant Notre Dame de la
Joie» hst sbg -46x55

3000/5000

200 Adolphe BEAUFRERE (1876-1960)

«Chaumière en bord de Mer» hsi sbd -34x35

3000/5000

201 Adolphe BEAUFRERE (1876-1960)

«Le Pouldu, la maison d'Hélène»

hsp sbd double face, au dos «Discussion orientale» et
certificat de JN Beaufrère -28x30.5

2500/3000

202 Adolphe BEAUFRERE (1876-1960)«Chemin rose vers le portail» hs carton marouflée sur
panneau au dos certificat de JN Beaufrère -41.5x33.5

2000/2500

203 Pierre De BELAY (1890-1947)

«Audierne, le tombereau sur les quais»

hst sbd circa 1929 -46x55

3000/5000

204 Pierre De BELAY (1890-1947)

«Quais animés à Tréboul» hst -45x54

6500/7000

205 Pierre De BELAY (1890-1947)

«La quête et le sonneur» hst -73x60

3000/5000

206 Pierre De BELAY (1890-1947)

«Paris, Notre Dame et l'Île de la Cité»

hst sbd datée 1947 -38x55

1500/2000

207 Emile BERNARD (1868-1941)

«Romance cavalière à Pont Aven»

hst sbg -88x101

3000/5000

208 Abel BERTRAM (1871-1954)

«Chaumière devant l'étang» hst sbd -38.5x46

300/500

209 George BESCOND (1938)

«Arborescence à l'Automne»

HST-MSP-MBC -60x60

500/600

Emile OTHON-FRIESZ (1879-1949)



88 «St Malo les remparts»



89 Paul Elie GERNEZ (1888-1948)
«Les deux baigneuses»



108 Elisée MACLET (1881-1962)
«Les pignons rouges»

210 René De BRAUX (1868-1938)

«Femmes au travail» hsc sbg -24x32.5

200/300

211 Henri BURON (1880-1969)

«Effet de pluie sur la cale» hsp sbd -27x22

600/800

212 Rodolphe CAILLAUX (1904-1989)

«Splendeur éclatante» hst sbg -92x73

1000/1200

213 Renée CARPENTIER (1913-2003)

«Bord de côte, bigoudènes près des maisons»

hst sbd -50x100

700/800

214 Léon CARRE (1878-1942)

«Le Jardin fleuri» hsc sbd datée 1932 -33x41

250/300

215 TOYEN (Marie CERMINOVA) (1902-1980)

«Le devenir de la Liberté» hst sbd datée 1946.

Expert : Eric SCHOELLER, tél 06 11 86 39 64 - mail :
cabinetschoeller@hotmail.com -165x65* Un dépôt de consignation préalable auprès de notre
service comptable sera demandé pour suivre toute
enchère concernant cette œuvre.

400 000/500 000

216 Ernest Ponthier de CHAMAILLARD (1862-1930)

«Village breton sous la neige»

hst sbd datée 1907 -84x102

3000/4000

217 Charles COTTET (1863-1925)«Les victimes de la mer, Douleur» hs carton
marouflée sur panneau parqueté sbd avec envoi
«Esquisse Le Pays de la Mer, Douleur» Esquisse pour
le tableau du Musée d'Orsay acquis par l'Etat en 1912
-73x105

10 000/12 000

218 Christian DALIBERT (1946)

«La table à Vence» hst sbg -80x80

600/800

219 André DAUCHEZ (1870-1948)

«Matinée de Juin aux environs de Crozon»

hst sbg -50x65

1500/2000

220 Louis Marie DESIRE-LUCAS (1869-1949)

«La plage du Toulinguet» hst sbg -54x65

1500/2000

221 Louis Marie DESIRE-LUCAS (1869-1949)

« Florence »

hst trace de signature bg, certification au dos -38x46

1200/1500

222 Jean DEYROLLE (1911-1967)

«Pivoines» hsc sbg -38x46

1000/1500

223 Emile DEZAUNAY (1854-1938)

«Chaumière près de la rivière» hsp sbg -27x35

300/400

224 Chéri DUBREUIL (1828-1880)

«Marine orientale» hsp sbd -26.5x49

600/800

225 Henri DURINGER (1892-1980)

«L'homme aux cheveux bleus»

hsc signée au dos -23x16

200/300

226 Paul ESCHBACH (1881-1961)«Thoniers sous voiles dans le port de
Concarneau» hst sbd -54x81

1200/1500

227 Alexandre GAILLARD-DESCHAMPS (1903-1984)

«Vieux moulin à Belle Ile» hsp sbg -22x27

200/300

228 Emile GAUFFRIAUD (1877-1957)

«Le port du Faou» hst sbg -55x110

400/600

229 Samuel GRÜN (XIX-XX)

«Barques sardinières au port» hst sbg -61x46

400/600

230 Alfred GUILLLOU (1844-1926)

«Les dragées»

hs papier marouflée sur toile sbd -27x21.5

1000/1500

231 Marie Joseph IWILL (1850-1923)

«Concarneau le passage Lanriec»

hst non signée -41x27

600/800

232 Michel JOUENNE (1933)

«Campagne près de Apt» hst sbg -100x100

2000/3000

233 Emile JOURDAN (1860-1931)

«Les chevaux devant l'usine» hst sbg datée 1930.

Exposition : Musée de Pont Aven en 1987 «Emile
Jourdan» n° 52 du catalogue reproduit page 52 -65x81

12 000/15 000

234 Eugène LABITTE (1858-1937)

«Fenaïson en Bretagne» hst sbd -60x73

1500/2000

235 Fernand LEGOUT-GERARD (1854-1924)

«Douarnenez le retour des pêcheurs»

hst sbd -24x33

3000/5000

Fernand LEGOUT-GERARD (1854-1924)



98 «Pont-Croix»



99 «Bretonnes à la couture»



235 «Douarnenez le retour des pêcheurs»

Maximilien LUCE (1858-1941)



106 «Paysage, lavandières à Kermouster»



107
«L'évêque au couvent»

236 Fernand LEGOUT-GERARD (1854-1924)

«Bretonne de dos» hsp signature au dos -36x27
600/800

237 Fernand LEGOUT-GERARD (attribué à) (1854-1924)

«Femmes de pêcheurs»
hsp marque apocryphe E.LEUZE -14x18
600/800

238 Jean Julien LEMORDANT (1878-1968)

«Contre le vent» hst sbg, œuvre préparatoire pour les compositions du café de l'épée. Vente Brest 20 mai 1984 n°108 du catalogue -33x46
4000/5000

239 Jean Julien LEMORDANT (1878-1968)

«Le Pardon» hsc non signée Reproduit pleine page 41 dans André CARIOU «Jean Julien Lemordant» Vente Brest 21 Mai 1978 n° 294 du catalogue -74x50
6000/8000

240 Marcel L'ENFANT (XX)

«Port Tudy, Ile de Groix» hsp sbd -33x41
200/300

241 Maurice LEONARD (1899-1971)

«Côte rocheuse» hs papier marouflée sur toile ca au dos circa 1957 -50x61
300/400

242 Maurice LEONARD (1899-1971)

«Fleurs 1959» hsp marouflée sur toile -38x46
200/300

243 Gustave LOISEAU (1865-1935)

«Les barques» hst marouflée sur panneau sbg -19.5x21
1500/2000

244 LE TREULT (XX)

« Le Port de Brest » hst sbd -65x100
300/400

245 Manoussos MALICOUTIS (1955)

«TAVLI» ast sbd -100x73
1000/1200

246 Georges MARCHOU (1898-1984)

«Nu assis» hs papier marouflée sur toile sbd -55x38
200/300

247 Mathurin MEHEUT (1882-1958)

«La noce à Douarnenez»
caséine sur toile mbg -50x61
8000/10 000

248 Henry MORET (1856-1913)

«Le Hameau, Morbihan»
hst sbg circa 1893. Référence : Jean Yves Rolland, Marie-Bénédicte Baranger «Henry Moret» reproduit page 54.

Origine : Offerte par le peintre à Elodie La Villette, dans la même famille depuis cette origine -32x58
40 000/60 000

249 Fernand MORIN (1878-1937)

«Clair de lune au Belon»
hsc sbd -51x46.5
1000/1200

250 Burr H.NICHOLLS (1848-1915)

«Le rétameur» hst non signée circa 1881-1882. Historique : ancienne collection Hôtel Julia Pont Aven. Collection particulière. Exposition : Musée de Pont Aven 1995 «Peintres américains en Bretagne 1864-1914» reproduit p 55 -123x113
6000/8000

251 Jules PARESSANT (1917-2001)

«Guinée le Nyandan II 1960»
hsi mbd Exposition Musée de Pont Aven 1985 n°16 et Nantes 1990 n°61 -69x91
1000/1500

252 Jules PARESSANT (1917-2001)

«Route de Brest IV» ast mbd datée 82 Exposition Musée de Pont Aven 1985 n° 28 -54x65
600/800

253 Jules PARESSANT (1917-2001)

«Point Rouge n°2» ast mbd datée 99 -65x54
600/800

254 Jean Bertrand PEGOT-OGIER (1877-1915)

«La Cale à Doëlan» hs papier marouflée sur toile non signée -49x28.5
1200/1500

255 Charles PERRON (1893-1958)

«Les Roses» hsp sbg -27x22
300/400

256 André PREVOT VALERY (1890-1959)

«Gardienne de moutons» hsp sbd -17x31
250/300

257 Jean RIGAUD (1912-1999)

«Belle-Ile, le port de Sauzon» hst sbg -38x55
1200/1500

258 Claude Emile SCHUFFENECKER (1851-1934)

«Femmes au bois de Boulogne»
hst non signée. A rapprocher des pastels n° 208 et 209 du catalogue raisonné de l'œuvre volume 1 par Jill Elyse Grossvogel -65x81
20 000/30 000

259 Armand SEGUIN (1869-1904)

«Bretonne dans la Prairie» hst sbg située et datée : Châteaulin 1902 avec envoi «A l'ami Léon» -80x100
2000/3000



128 «Métamorphoses : La légende des papillons, des fleurs et des oiseaux»



129 «Métamorphoses : La légende des papillons, des fleurs et des oiseaux»



Paul SERUSIER (1864-1927)

«Métamorphoses :
la légende des papillons
des fleurs et des oiseaux»



« C'est aux sujets profanes du Musée d'Angers ou la Licorne au Cluny qu'il (Paul Sérusier) pensait lorsqu'il évoquait les princesses de légende, à la fois monastiques et rustiques, aux visages secrets, telles enfin que les chantaient les poètes symbolistes de notre jeunesse. Il les groupait dans des compositions sans sujet défini, mais non sans mystère. Il leur donnait des costumes du temps de la Reine Anne... Images d'un passé fabuleux, figures de grâce hiératique qui font penser à des cantilènes grégoriennes, à la mélancolie des chansons populaires ou des airs de danse qu'on entend encore dans des coins reculés de Bretagne ». Paul Sérusier : Exposition Musée de Morlaix 1988 – Caroline Boyle Turner, page 22 citant Maurice Denis



115 «Les ramasseurs de goémon à Penmarc'h»



(1856-1913)



«Après 1909, et jusqu'à sa mort en 1913, Henry Moret ne va plus s'intéresser qu'à l'insaisissable, qu'à l'éphémère. Les orages, les tempêtes, les couchers de soleil, mais aussi la neige, le givre vont devenir ses sujets de prédilection. Sa manière se transforme, les touches régulières et serrées s'élargissent et finissent par se fondre les unes aux autres. C'est véritablement à partir de cette époque qu'Henry Moret rompt avec l'esthétique de Pont-Aven. Désormais libéré de toute contrainte, il peint les côtes de Bretagne en donnant libre-cours à sa sensibilité». Claire Sauvage « Henry Moret, Exposition du Musée de Pont-Aven 1988 » p. 12 – Figurera au catalogue raisonné de l'œuvre en préparation par Jean Yves Rolland.



133 Louis TOFFOLI (1907-1999) «La Grand-Mère»



137 Jules Emile ZINGG (1882-1942) «Le labour, scène paysanne»

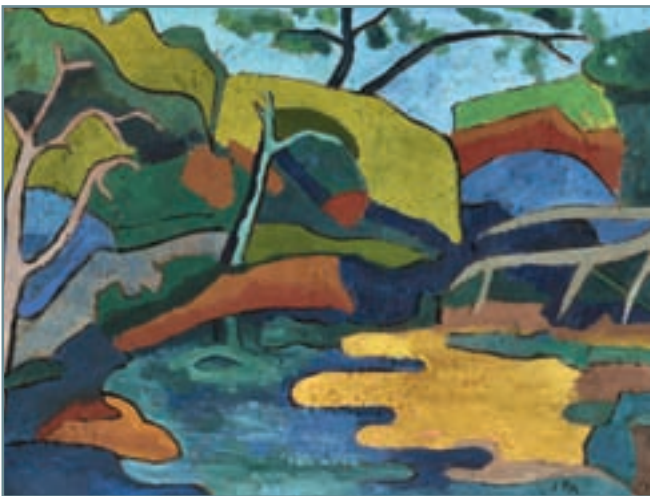
Jules PARESSANT (1917-2001)



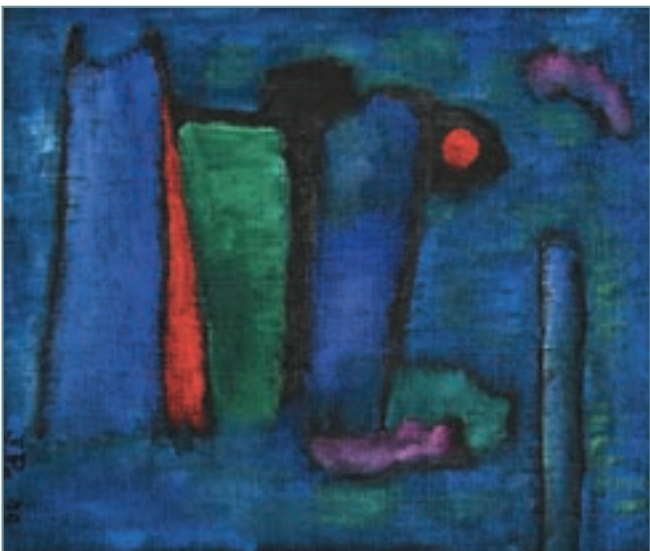
118 «Le vieux chêne du jardin nantais»



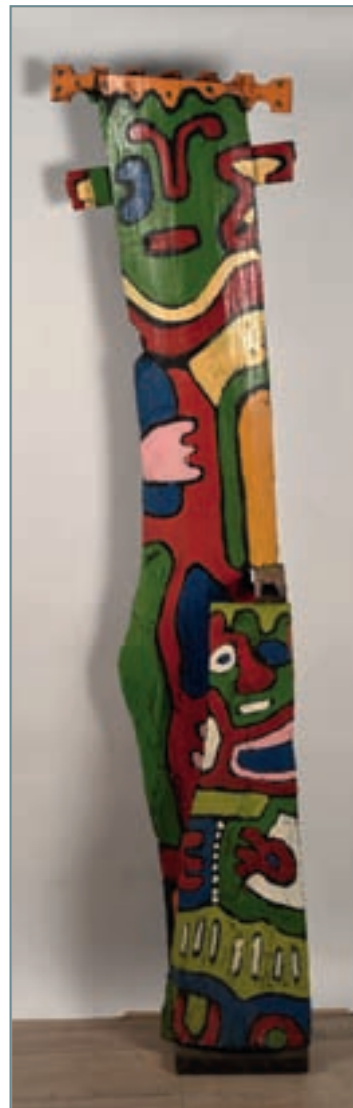
119 «Cameroun 1981»



251 «Guinée le Nyandan II 1960»



253 «Point Rouge n°2»



162 «Hommage à Chaissac 1»

260 Paul SERUSIER (1864-1927)

«Mangues et oignons» hst sbd datée 17. Oeuvre inédite collection bretonne depuis le début des années 1970 -50x71

40 000/50 000

261 Paul SERUSIER (1864-1927)

«Paysage d'Automne à Châteauneuf» hst sbg. Au dos : Etiquette Galerie Druet Achat vente Me Guichard St Brieuc 1977 -56x38.8

15 000/20 000

262 Emile SIMON (1890-1976)

«La récolte du goémon» hst sbd -38x55

2000/3000

263 Pierre SUDRE (1910-1976)

«Paysage fauve» hst sbd -65x92

800/1000

264 Louis SUE (1875-1968)

«Nature morte aux fruits»

hs papier sbg marouflée sur toile -27x46

200/300

265 Henri VAN WYK (1833-XX)

«Famille de pêcheurs sur la plage»

hst sbg datée 1895 (accidents) -54x65

1000/1500

266 Claude VENARD (1913-1999)

«Aéronef au-dessus de Paris» hst sbd -97x130

15 000/20 000

267 Pierre WAGNER (1897-1943)

«Pêcheurs sur le port de Douarnenez»

hst sbd -46x61

1000/1500

268 Ecole moderne

«Marylin Monroe» ast -60x60

600/1000

269 Gianfranco ZAPPETTINI (1939)

«Structure in BX 1967/2»

technique mixte signée au dos et titrée -100x80

3000/5000



Albert BRENET (1903-2005)



30 Albert BRENET (1903-2005)

«Le Dunkerque à l'achèvement, Brest 1935»

Mathurin MEHEUT (1882-1958)



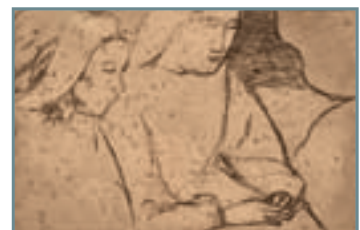
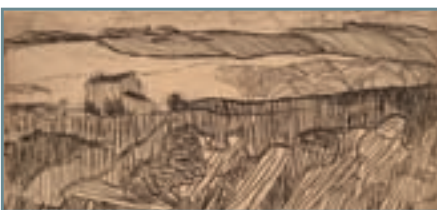
113 «Les Faons»

Paul SERUSIER (1864-1927)



195 Paul SERUSIER (1864-1927) «La Forêt»

Armand SEGUIN (1869-1903)



164 Exceptionnel ensemble de 73 planches gravées Provenance Vente Boutaric.



74 Charles COTTET (1863-1925)
«Deux Kerlouanaises»



125 Georges RASETTI (attribué à) (1889-1957)
«Paysage synthétiste»



121 Jean Bertrand PEGOT-OGIER (1877-1915)
«Bretonne à la fleur»



91 Achille GRANCHI-TAYLOR (1857-1921)
«L'enfant à l'oiseau»



149 Max ERNST (1891-1976) «Une semaine de bonté» ou «Les sept éléments capitaux»



157 André MAIRE (1898-1984)
«Le Temple d'Angkor»



169 Eugène BOUDIN (1824-1898)
«Voilier en bord de mer»



172 Maurice DENIS (1870-1943) «Mme Duguet Toussaint assise près de sa fenêtre»



97 Alcide LE BEAU (1873-1943) «Voiliers sur l'Aven»



254 Jean Bertrand PEGOT-OGIER (1877-1915)
«La Cale à Doëlan»

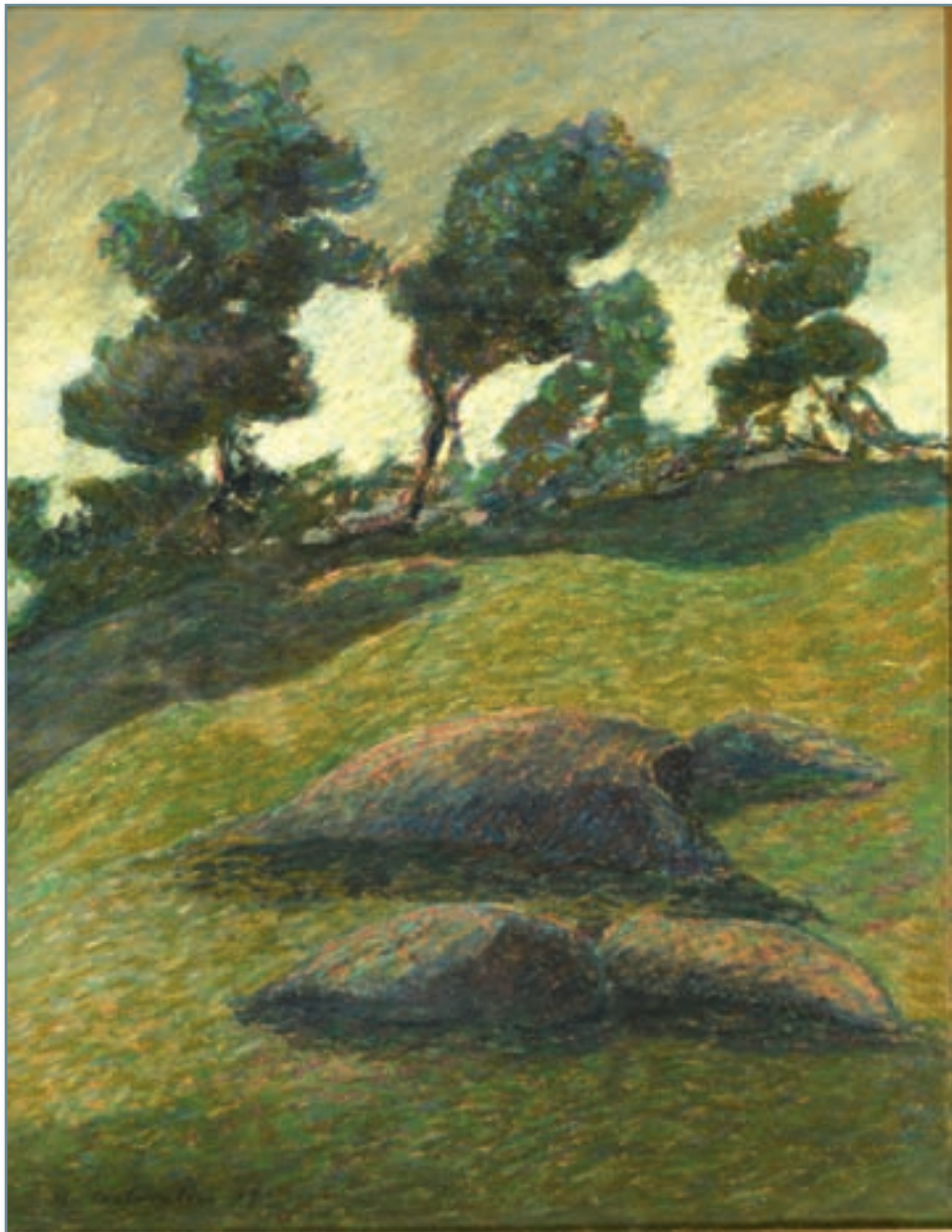
Charles COTTET (1863-1925)



217 Charles COTTET (1863-1925) «Les victimes de la mer, Douleur»

«L'œuvre la plus célèbre de Cottet, appelée aussi «La douleur» a été acquise par l'Etat peu après la rétrospective qui réunissait dans la plus grande galerie parisienne, celle de Georges Petit, près de 500 numéros. Le peintre était décoré comme Officier de la Légion d'Honneur. Cette acquisition, telle une consécration correspondait à l'apogée de la carrière de l'artiste, âgé de moins de cinquante ans. A partir d'un drame de la mer, le retour du corps d'un noyé sur le port de l'île de Sein, le peintre construit une œuvre symbolique proche d'une lamentation sur le corps du Christ. Il ne représente pas le naufrage, la tempête, la violence des éléments, la récupération du cadavre, mais au contraire une scène dans un port par temps de calme plat. La foule ne se précipite pas ; atterrée, elle se tient à distance ; le premier plan est organisé d'une manière identique aux groupes sculptés en bois ou en pierre des sépulcres gothiques, dont les personnages sont grandeur nature, tels qu'on les voit dans les bas-côtés des églises. Chaque homme, femme ou enfant est bien identifié. Les voiles qui pendent, les pignons, façades et toitures des maisons, la mer que l'on distingue à peine dans le petit port, construisent, par une savante juxtaposition d'aplats géométriques, un décor de théâtre. Pour conforter ce décor, le peintre substitue les chaloupes sardinières aux cotres Sénéens et profite ainsi du parallélisme de la misaine et du taillevent. Le fond est d'un raffinement coloré qui n'évoque en rien le drame. L'espace scénique est marqué par la représentation du pavage du sol, devant la civière. La construction perspective du tableau met en valeur le groupe central et souligne la convergence d'émotion et de douleur des trois femmes et la résignation devant le coup du sort des autres personnages.» Référence André Cariou «Charles Cottet» Exposition MBA de Quimper en 1984 sous le n°35.

Henri DELAVALLEE (1862-1943)



32 Henri DELAVALLEE (1862-1943) «Paysage divisionniste aux grands arbres»



23 Henri RIVIERE «Le pardon de Sainte-Anne La Palud»

Lucien SIMON (1861-1945)



196 Lucien SIMON (1861-1945) «Le manège forain sur la cale de Sainte Marine»

Emile JOURDAN (1860-1931)



233 Emile JOURDAN (1860-1931) «Les chevaux devant l'usine»

Jean Julien LEMORDANT (1878-1968)



238 Jean Julien LEMORDANT (1878-1968) «Contre le vent»



239 Jean Julien LEMORDANT (1878-1968) «Le Pardon»

Burr H. NICHOLLS (1848-1915)



250 Burr H. NICHOLLS (1848-1915) «Le rétameur»

Claude Emile SCHUFFENECKER (1851-1934)



258 Claude Emile SCHUFFENECKER (1851-1934) «Femmes au bois de Boulogne»

« Peintre divisionniste, disciple de la première heure de Georges Seurat, peintre symboliste ami et proche d'Odilon Redon, confident des découvertes et des expériences de Paul Gauguin et d'Emile Bernard, impressionniste à part entière enfin, ce peintre de l'atmosphère subtil et délicat dont Edmond Campagnac disait que dans ses paysages « le silence semble chanter » et qu'on y voit s'unir « l'imprécis au précis », mérite aujourd'hui que lui soit restituée une place que seules sa modestie et sa trop grande discrétion lui ont, jusqu'à ce jour, interdit d'occuper ». Charles Guy Le Paul « L'impressionnisme dans l'école de Pont-Aven » p. 129

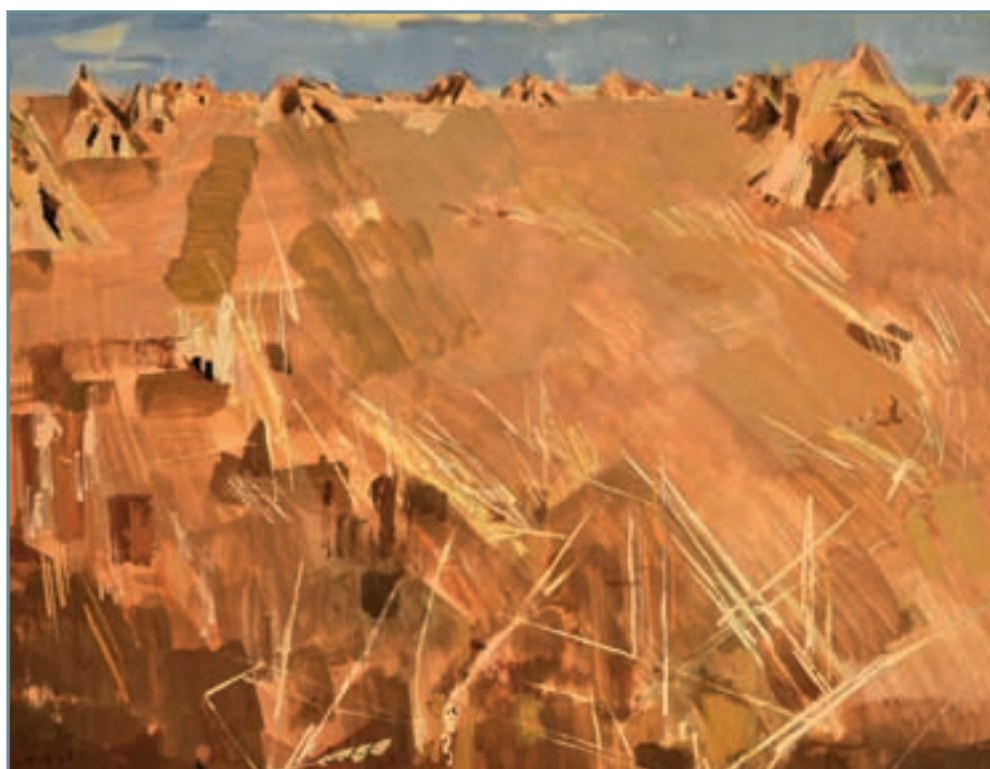
Paul SERUSIER (1864-1927)



261 Paul SERUSIER (1864-1927) «Paysage d'Automne à Châteauneuf»



266 Claude VENARD (1913-1999) «Aéronef au-dessus de Paris»



43 Jean LE MERDY (1928-2015) «Les meules de foin»



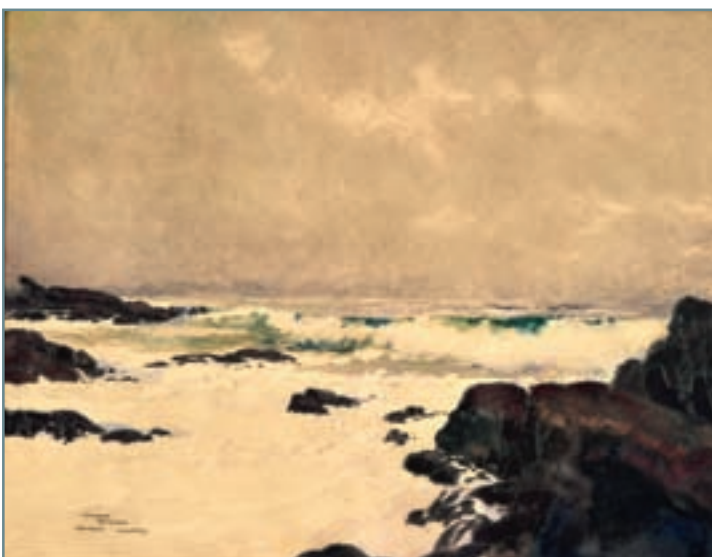
186 Mathurin MEHEUT (1882-1958)
«Etude de fond marin»



44 Maurice LE SCOUZEC (1881-1940)
«Sortie d'Eglise à Madagascar»



33 Emile DEZAUNAY (1854-1940)
«Femmes de pêcheurs en discussion»



39 Ernest GUERIN (1887-1952)
«Conguel, Quiberon, Bretagne»



40 Ernest GUERIN (1887-1952) «Morbihan, Bretagne»



25 Henri BARNOIN (1882-1940) «L'ancien Port de Tréboul»



51 René QUERE (1932)
«Bateaux au sec dans le port»



54 Yves DURAND DE SAINT FRONT (XX) (attribué à)
«Le Kiosque à musique à St Malo»



55 Marguerite SERUSIER (1879-1950)
«Le labour à Châteauneuf du Faou»



56 Emile SIMON (1890-1976)
«Le marché à Pontivy»

**63 Eugène
BEGARAT
(1943)** «Deux
élégantes dans
le jardin»



**66 Pierre
De BELAY
(1890-1947)**
«Les fesses»



69 Abel BERTRAM (1871-1954)
«La voile rouge»



93 Suzanne Blanche KAEHRLING (1902-1985)
«La voile blanche»



86 Jean Claude EDOUARD (1943)
«La Navale»



57 Alexandre ALTMANN (1885-1934)
«Falaise à Plomarc'h»



95 Xavier KREBS (1923-2013) «Composition»



96 Georges LAPCHINE (1885-1950)
«Paysage de neige»



102 Jean LE MERDY (1928-2015) «Les brabans»



110 Manoussos MALICOUTIS (1955)
«Tsikoudia»



122 Auguste PEGURIER (1856-1936)
«Chapelle en bord de rivière»



131 Emile SIMON (1890-1976)
«Rue Dom Maurice à Quimperlé»



180 Mathurin JANSSAUD (1857-1940)
«Retour de pêche»



188 Roderic O'CONOR (1860-1940)
(attribué à) «Nu au canapé»



179 Ernest GUERIN (1887-1952)
«Le Mont St-Michel»



178 Ernest GUERIN (1887-1952)
«Morbihan, Bretagne»



193 Joseph Victor ROUX-CHAMPION (1871-1953)
«Port Coton, Belle Ile le matin»



194 Joseph Victor ROUX-CHAMPION (1871-1953)
«Les aiguilles de Port Coton, Belle Ile, Le Soir»



204 Pierre De BELAY (1890-1947)
«Quais animés à Tréboul»



219 André DAUCHEZ (1870-1948)
«Matinée de Juin aux environs de Crozon»



222 Jean DEYROLLE (1911-1967)
«Pivoines»



226 Paul ESCHBACH (1881-1961)
«Thoniers sous voiles dans le port de Concarneau»



230 Alfred GUILLOU (1844-1926)
«Les dragées»



232 Michel JOUENNE (1933)
«Campagne près de Apt»



269 Gianfranco ZAPPETTINI (1939)
«Structure in BX 1967/2»



206 Pierre De BELAY (1890-1947)
«Paris, Notre Dame et l'Ile de la Cité»



243 Gustave LOISEAU (1865-1935)
«Les barques»



249 Fernand MORIN (1878-1937)
«Clair de lune au Belon»



257 Jean RIGAUD (1912-1999)
«Belle-Ile, le port de Sauzon»



259 Armand SEGUIN (1869-1904)

«Bretonne dans la Prairie»



263 Pierre SUDRE (1910-1976)

«Paysage fauve»



265 Henri VAN WYK (1833-XX)

«Famille de pêcheurs sur la plage»



267 Pierre WAGNER (1897-1943)

«Pêcheurs sur le port de Douarnenez»



262 Emile SIMON (1890-1976)

«La récolte du goémon»



234 Eugène LABITTE (1858-1937)

«Fenaïson en Bretagne»

CONDITIONS DE VENTE

Elle sera faite au comptant. Les acquéreurs paieront, en sus des enchères, les frais suivants : 22 % TTC linéaire.

Cette vente se fait avec garantie pour toutes les œuvres présentées, conformément aux indications portées au catalogue. Il sera délivré un certificat d'authenticité à tout adjudicataire qui en fera la demande.

D'éventuelles modifications aux descriptions du catalogue pourront être annoncées au moment de la vente et seront consignées au Procès-Verbal.

Une exposition préalable permettant aux acquéreurs de se rendre compte de l'état des objets mis en vente, il ne sera admis aucune réclamation une fois l'adjudication prononcée.

Les restaurations et les retouches des œuvres ne sont pas signalées.

Il est conseillé aux adjudicataires de faire procéder à l'enlèvement de leurs lots dans les meilleurs délais afin d'éviter les frais de manutention et de gardiennage qui sont à leur charge. Le magasinage n'engage pas la responsabilité de la société de vente à quelque titre que ce soit.

A défaut de paiement, une mise en demeure avec avis de réception sera adressée à l'adjudicataire.

A l'expiration d'un mois après cette mise en demeure et à défaut de paiement du bordereau, il sera exigé une pénalité de 10 % du prix de l'adjudication avec un minimum de 200 €.

Cette clause contractuelle ne préjuge pas de toute autre procédure de recouvrement ou de folle enchère.

ORDRES D'ACHAT : les commissaires-priseurs se chargent, gratuitement, de conseiller d'éventuels acheteurs et d'exécuter les ordres d'achat qui leur sont confiés : ces ordres sont tenus secrets jusqu'au moment de l'adjudication et sont exécutés au meilleur prix possible. Les ordres donnés par téléphone sont acceptés s'ils sont confirmés la veille de la vente par lettre, mail ou fax + 33 (0)2 98 44 80 20.

Les enchères par téléphone sont un service gracieux et dérogatoire pour les clients qui ne peuvent assister à la vente et ne seront pas suivies pour les œuvres estimées à moins de 800 €. La SVV THIERRY-LANNON et Associés ne peut être tenue pour responsable d'un problème de liaison téléphonique au moment de la vente et invite, le cas échéant, les adjudicataires potentiels à émettre parallèlement un éventuel ordre ferme pour parer tout défaut d'appel.

Toute demande d'enchère téléphonique vaut acceptation de l'estimation basse portée sur le catalogue ; à défaut il est conseillé de laisser un ordre d'achat ferme.

Concernant les enchères portées à distance, dites en «Live», par moyens vidéos, électroniques ou internet, nous rappelons aux enchérisseurs potentiels que le rythme de la vente, en salle, prévaudra sur «Drouot Live», ou tout autre support de communication électronique. Nous nous permettons dès lors d'insister sur la nécessaire réactivité de nos participants, lors des enchères à distance, afin de ne pas connaître la déception de voir un lot leur échapper, la responsabilité de Thierry-Lannon et Associés ne pouvant aucunement être engagée sur un défaut de connexion ou une possible lenteur des systèmes de communication.

EXPORTATION : les commissaires-priseurs se tiennent à la disposition des acheteurs étrangers pour effectuer les formalités d'exportation.

Ils sont également à votre disposition pour dresser toutes expertises mobilières en vue de partages, assurances, après décès, séparation de corps et biens notamment :

Tableaux, bijoux, collections, livres, argenterie, armes anciennes, céramiques, mobiliers anciens et de style et, en général, de tous biens meubles, matériels et marchandises.

GARANTIE QUINQUENNALE : la société de ventes assure cette garantie qui n'existe dans aucun autre pays.

ORDRE D'ACHAT Vente du samedi 7 Mai 2016

Code postal : Tél.

