

The background of the poster is a painting in a modernist style, likely by a Breton artist. It depicts several women in traditional Breton dress, including long dark skirts and white aprons, working in a field. The colors are warm and earthy, with a lot of yellow and brown tones. The brushwork is visible and expressive.

THIERRY - LANNON & Associés

WWW.THIERRY-LANNON.COM

SAMEDI 6 MAI 2017 - 14 H 30

TABLEAUX MODERNES

PONT-AVEN

BREST - FRANCE

ÉCOLES BRETONNES

Paul SERUSIER (1864-1927)

EXPOSITIONS :

2002-2004, Valencia, Museo de Bellas Artes, Post-impresionismo, Escuela de Pont-Aven - Nabis (1886-1914), n° 101

2016-2017, Rovigo, Palazzo Roverella, I Nabis, Gauguin e la pittura italiana d'avanguardia, n° 20

BIBLIOGRAPHIE :

Paul Sérusier, ABC de la peinture, suivi d'une étude sur la vie et l'œuvre de Paul Sérusier par Maurice Denis, Paris, Floury, 1942, reproduction en face de la page 16

Marcel Guicheteau, Paul Sérusier, catalogue raisonné, tome I, Paris, Side, 1976, n° 17

PROVENANCE :

Collection Maurice Denis jusqu'à sa mort en 1943

Collection d'un enfant de Maurice Denis puis d'un petit-enfant

La fameuse leçon de Paul Gauguin à Paul Sérusier à Pont-Aven en 1888, celle du Talisman, n'a pas eu d'effets immédiats, car trop perturbante pour le jeune peintre. De retour dans la cité des moulins l'année suivante, celui-ci éprouva des difficultés à travailler sur le motif et à suivre les conseils de son aîné. Quelques jours de vie commune à l'hôtel Destais au Pouldu durant l'été 1889 le décidèrent pourtant à poursuivre dans la voie du synthétisme. Les peintures d'alors, comme la Jeune Bretonne à la faucille (collection particulière) ou Bretonne donnant à manger aux cochons (musée départemental Maurice Denis, Saint-Germain-en-Laye) traduisent des efforts de simplification, mais sont encore de conception traditionnelle.

Tout va changer en 1890. Début juillet, Sérusier rejoint Gauguin et Meijer de Haan au Pouldu à la Buvette de la plage. Il écrit à Maurice Denis : « Je vis entre Gauguin et de Haan, dans une salle à manger d'auberge par nous décorée et ornée. Je travaille un peu et j'apprends beaucoup. » Cette fois-ci la leçon a porté et il maîtrise tous les principes du synthétisme, en jouant d'aplats colorés simplifiés cernés de lignes décoratives et en usant de compositions innovantes.

Le Battage du blé noir, appelé par Maurice Denis en 1942 La Batterie, Le Pouldu montre une scène de battage dans la cour du hameau de Keranquernat. Ces quelques maisons aux toits de chaume sont situées à proximité de l'hôtel Destais aux Quatre Chemins.

Durant l'été 1889, Gauguin a consacré une toile (Courtauld Gallery, Londres) à une scène de travaux dans la cour. Sérusier a certainement vu ce tableau ou a-t-il été le témoin de son exécution.

Lors de son séjour suivant, en 1890, Sérusier s'inspire de ce lieu pour peindre plusieurs toiles. L'une décrit soigneusement la cour entourée de chaumières, que balaient plusieurs paysannes (Sotheby's, New York, 17 novembre 1998). L'œuvre qui nous intéresse reprend les principes de celle de Gauguin, comme la place réduite du ciel et l'arrière plan constitué par l'alignement

des toits des maisons. Le peintre déploie les divers personnages sur l'aire à battre dans la cour de la ferme. Ils sont appliqués, tels une frise décorative, avec une décomposition des mouvements, sur un fond horizontal et presque uniforme de couleur jaune, qui associe les chaumes des maisons, les meules et les épis en train d'être secoués. Le blanc non-peint de la toile, visible autour de certaines figures, et les quelques traits pouvant faire penser à une mise au carreau, nous disent que le peintre avait probablement l'intention d'aller plus loin dans une technique plus traditionnelle. Mais il a pris la décision d'arrêter son tableau, - et de le signer -, dans l'état. Plusieurs œuvres de cet été 1890 comme Les Blés verts au Pouldu du musée des beaux-arts de Brest montrent l'intérêt du peintre pour de tels effets de simplification colorée. Alors que les détails sont gommés et les visages réduits à une tâche de couleur, dénués d'expression, Sérusier manifeste de l'intérêt pour le dos des vêtements des femmes, non seulement pour leurs formes graphiques stylisées, mais aussi pour leur symbolique supposée. Il a du entendre Gauguin en parler : celui-ci donne une interprétation religieuse à la croix formée par le galon bleu foncé, comme dans une lettre à Vincent van Gogh, vers le 13 décembre 1889 : « Les costumes sont aussi presque symboliques influencés par les superstitions du catholicisme- Voyez le dos, corsage, une croix. »

Une autre représentation du lieu, Ferme jaune au Pouldu (vendue par l'étude Thierry Lannon le 19 décembre 1993) est plus simplifiée, sans personnages, presque abstraite. Sérusier n'a que 26 ans lorsqu'il peint cette scène de battage qui, par chance, n'a pas été vernie, et a conservé son aspect mat, correspondant à ses intentions de son auteur. Cette toile remarquable, très peu montrée jusqu'à aujourd'hui, témoigne de son évolution fulgurante aux côtés de Gauguin, recherchant et trouvant des formulations plastiques innovantes qui le placent au premier plan du postimpressionnisme.

André Cariou

Paul SERUSIER (1864-1927)



255 «Le Battage du blé noir, ou La Batterie», Le Pouldu, 1890 - Huile sur toile, H. 46,5 - L. 61,5
Signé daté en bas à gauche : P Ser / 90

Henry MORET (1856-1913)



143 «Les pêcheuses»

Dans ce paysage de 1894, sans ciel d'une mer paisible au glacis transparent, deux bords rocheux et une vague naissante forment un cadrage géométrique aux quatre pêcheuses dont le pourtour au trait appuyé marque la parfaite synthèse de l'esthétique de Pont-Aven.

«Amoureux de la Bretagne où il passa toute sa vie, il comprit le sens intime des êtres et des choses ; rien ne lui était ignoré. Il connaissait les petits ports encaissés dans nos coteaux bretons ; il notait les voiles rouges sur les mers vertes et bleues, le grouillement des pêcheurs partant et revenant à la cale d'embarquement. Ses petites figurines étaient excessivement étudiées dans leurs mouvements. Les personnages et les animaux qu'il plaçait dans ses paysages, aux tons riches et opulents, étaient toujours là à l'endroit où ils devaient se trouver. Il scrutait l'horizon de son oeil exercé en se promenant dans cette nature qu'il aimait. Côtes, bois, vallons, en toutes saisons, il les fouillait en tous sens et les reproduisait tels il les avait sentis, de toute son âme et de toute sa sincérité.

Dans des lignes harmonieusement composées, il fit tournoyer la mer qu'il connaissait si bien et les volutes de ses vagues où les serpents d'écume formaient des arabesques du plus bel effet.

Si on lui reprocha de ne pas avoir varié son oeuvre, c'est qu'il préféra dire le mot qui lui était propre, celui qui personnifiait son caractère et ne l'emprunter à quiconque. Nul mieux que lui n'a rendu les moeurs simples et paisibles des pêcheurs et des paysans bretons.

Son oeuvre attend le jugement qu'elle mérite et quand nous l'avons conduit à la dernière demeure au Père Lachaise où il repose, nous étions très peu nombreux à écouter les paroles qui furent prononcées par notre ami commun : Henry Eon. En racontant sa vie, il dit ce qu'il avait été : un modeste et un sincère. L'oeuvre de Henry Moret peut attendre. L'histoire a besoin d'éloignement pour être vue simplement, impartialement». Maxime Maufra dans « Propos de peintre cités in catalogue « Moret », Pont-Aven, 1988). Référence Henry MORET par Jean-Yves Rolland et Marie Bénédicte Baranger. P. 132

TABLEAUX MODERNES - PONT-AVEN ÉCOLES BRETONNES

SAMEDI 6 MAI 2017 à 14 h 30

Espace centre-ville de l'Hôtel des Ventes, 26 rue du Château, 29200 BREST

ÉCOLES BRETONNES dont :

AUBURTIN, BARNOIN, Emile BERNARD, BLOAS, CERIA, CORNELIUS, COTTET, DAUCHEZ, DE BELAY, DELPY, DESIRE LUCAS, Jean DEYROLLE, FEYEN-PERRIN, FORBES ROBERTSON, FROMUTH, Louis GARIN, GRANCHI TAYLOR, GUERIN, JANSAUD, André JOLLY, Emile JOURDAN, KOUSNETZOFF, LE MERDY, LE SCOUEZEC, MAUFRA, MEHEUT, MILNER KITE, Henry MORET, Jules NOEL, NOZAL, LEGOUT GERARD, PEGOT-OGIER, PLANSON, SCHUFFENECKER, Paul SERUSIER, SEVELLEC, Wladyslaw SLEWINSKI, Lucien SIMON, THOMPSON, WINTZ...

TABLEAUX MODERNES dont :

BONVIN, CARIOT, DOMERGUE, Chéri DUBREUIL, PM DUPUY, EISENCHITZ, GEN PAUL, Thadée MAKOWSKI, MARIN MARIE, STEVENS, ZEYTLIN, TOYEN, ZACK, Zao Wou KI...

CATALOGUE intégralement reproduit et photographies sur www.thierry-lannon.com

THIERRY-LANNON & ASSOCIÉS
BREST

EXPOSITIONS à l'Hôtel des Ventes, 26 rue du Château, 29200 BREST

JEUDI 4 MAI de 15 h à 18 h

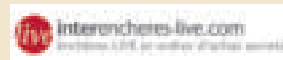
VENDREDI 5 MAI DE 10 h à 12 h et de 14 h à 18 h

SAMEDI 6 MAI de 9 h à 10 h 30 précises

Email : contact@thierry-lannon.com

OVV / Agr. 2001/18 - Frais de vente : 22 % TTC (14,40 pour les tutelles)

Possibilité d'enchérir sur



Me Philippe LANNON - Me Gilles GRANNEC
Commissaires Priseurs

26 rue du Château – CS 32815 – 29228 BREST Cedex 2 - FRANCE
Tél. + 33 (0)2 98 44 78 44 – Fax + 33 (0)2 98 44 80 20

Paul SERUSIER (1864-1927)



256 Autoportrait à la barbe rutilante, vers 1907-1908 - Huile sur toile, H. 73 - L. 92

EXPOSITIONS :

1909, Paris, galerie Druet, Paul Sérusier, 1891-1909, n° 60 (collection Maurice Denis)
1937, Paris, Petit Palais, Les Maîtres de l'art indépendant, n° 8
1955, Paris, musée national d'art moderne, Bonnard, Vuillard et les Nabis, n° 15
1963, Mannheim, Kunsthalle, Les Nabis et leurs amis, n° 256
1966, Londres, Tate, Gauguin and the Pont-Aven School, n° 209
1978, Paris, musée Bourdelle, Les Barbus
1987, Morlaix, musée des Jacobins, Sérusier, n° 21
1991, Pont-Aven, musée, Paul Sérusier et la Bretagne, n° 52

BIBLIOGRAPHIE :

Paul Sérusier, ABC de la peinture, suivi d'une étude sur la vie et l'œuvre de Paul Sérusier par Maurice Denis, Paris, Floury, 1942, reproduction en face de la page 72
Marcel Guicheteau, Paul Sérusier catalogue raisonné, tome I, Paris, Side, 1976, n° 249
Caroline Boyle-Turner, Sérusier, 1988, p. 136

PROVENANCE :

Collection Maurice Denis jusqu'à sa disparition en 1943
Collection de sa fille Bernadette jusqu'à sa disparition en 1987
Collection d'un petit-enfant de Maurice Denis

« Je me sens de plus en plus attiré par la Bretagne, ma vraie patrie, puisque j'y suis né de l'esprit ». Cette phrase de Paul Sérusier, extraite d'une lettre à son ami Jan Verkade à propos de son enracinement en Bretagne, correspond bien à cette peinture, qui témoigne, plus que tout autre, de l'époque de Châteauneuf-du-Faou du peintre.

Après Pont-Aven, Le Pouldu et Le Huelgoat, et bien qu'issu d'une famille bourgeoise parisienne, Sérusier s'est fixé dans ce bourg, au point d'y faire bâtir une maison où il demeure presque toute l'année. De ses fenêtres, il peut admirer le paysage qui se déploie depuis la vallée de Pontadig jusqu'aux Montagnes noires, lui permettant d'appliquer dans ses peintures les « saintes mesures » qui sont l'objet de ses recherches.

L'élaboration de l'œuvre permet d'en comprendre la finalité. Cet autoportrait n'a pas été peint en s'aidant d'un miroir comme c'est souvent le cas (le paysage en arrière plan qui est reconnaissable n'est pas inversé). Le peintre a dessiné au crayon son portrait (vente de la collection Boutaric, 1984, n° 250, collection particulière). Puis d'après cette étude, il se représente, grandeur nature, comme s'il était devant le panorama qu'on voit depuis les fenêtres de son atelier au premier étage de la maison. Ce paysage se retrouve dans diverses toiles comme le Paysage vert (Mairie de Châteauneuf-du-Faou, 1906) ou La Pluie, le ruisseau dans la vallée sous l'orage (collection particulière).

Le peintre est habillé de sa vaste houppelande rouge foncé. Il y a une correspondance entre les teintes en camaïeu du vêtement, du visage, de la barbe et des cheveux, - le peintre était roux -, et celles de la végétation automnale, pour témoigner d'une fusion entre l'homme et la terre qu'il s'est choisie. Et ce vêtement symbolise pour lui son enracinement dans ce pays. Mais la symbolique va peut être au-

delà. Gauguin porte ce même manteau dans Bonjour monsieur Gauguin. (Prague, Narodni galerie et Los Angeles, Armand Hammer Collection). Sérusier, à son tour, s'est représenté avec ce vêtement dans la peinture L'Adieu à Gauguin (Quimper, musée des beaux-arts). On ne sait s'il s'agit du même vêtement que Gauguin a laissé en Bretagne et que Sérusier pourrait avoir récupéré. En tout cas, il y a dans ces deux peintures de Sérusier un choix symbolique illustrant la transmission de l'esthétique pontavénienne et la volonté du peintre de Sérusier de ne pas accompagner son aîné en Océanie et de demeurer en Bretagne.

Le don de cette toile à son ami Maurice Denis, probablement en remerciement de sa contribution à la préparation de l'exposition chez Druet, a aussi valeur de symbole : Sérusier peut être ainsi présent dans le quotidien de son ami qu'il ne retrouve qu'à de rares moments dans l'année. Cette toile devient ainsi la plus belle illustration de l'amitié entre les deux peintres.

Elle est habituellement datée « 1910 » ou « vers 1910 », ce qui est inexact car l'œuvre est présentée dans l'exposition chez Druet en janvier 1909. Une lettre de Maurice Denis à son épouse Marthe le 28 juin 1908 évoque le portrait de Sérusier qui est déjà chez eux. Cela pourrait ramener l'exécution de l'autoportrait à l'automne 1907, saison en adéquation avec la végétation et le vêtement porté, et donc à une date pas très éloignée de celle de L'Adieu à Gauguin (1906).

À la mort de Maurice Denis en 1943, cette toile est demeurée dans sa famille. Par chance, elle n'a pas été vernie, et a conservé son aspect mat, correspondant aux intentions de son auteur.

André Cariou

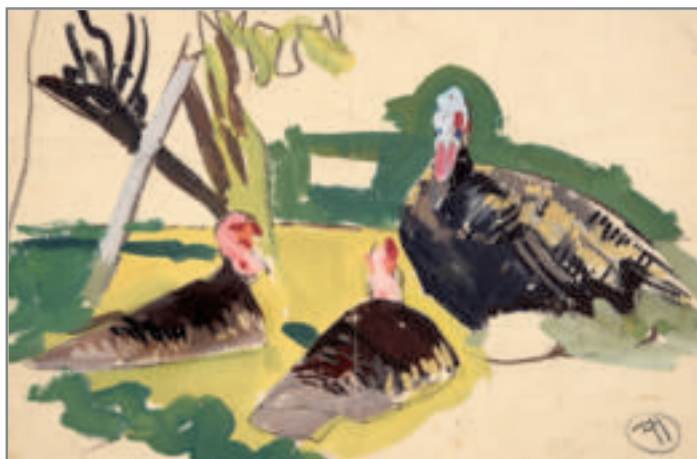
Mathurin MEHEUT (1882-1958)



83 «Le tablier rouge» gouache
mhd 24x35



51 «Les goémoniers»



25 «Les dindons»



18 bis Mathurin MEHEUT (1882-1958)
«Service de la Mer»

ESTAMPES

- 1 **Henri BARNOIN (1882-1940)**
«Pardon de Notre Dame de la Joie»
Lithographie rehaussée sbg 21x25,5
80/100
- 2 **Adolphe BEAUFRERE (1876-1960)**
«Le phare de Monaco»
pointe sèche sbd n° 4/50 24x18
100/150
- 3 **Adolphe BEAUFRERE (1876-1960)**
«Les bateaux dans la passe, Monaco 1933»
monotype sbg 31x33
150/300
- 4 **Charles COTTET (d'après) (1863-1925)**
«Au pays de la Mer» triptyque à l'eau forte réalisé par
Daniel MORDANT (1853-1914) en accord avec Cottet
vers 1904 ou 1905. Référence Morane 51 bis 33x90
300/500
- 5 **André DAUCHEZ (1870-1948)**
«Bouquet d'ormes» eau forte n° 1/3 1er état sbd 35x29
100/150
- 6 **Jean DEYROLLE (1911-1967)**
«Lacoste» litho sbd n° 55/60 56x40
200/300
- 7 **Henri LEBASQUE (1865-1937)**
«Scène de plage» litho sbg 28x33
200/300
- 8 **Enrique MARIN (1935)**
«Muneco» eau forte sbd n° 24/75 29x30
250/300
- 9 **Enrique MARIN (1935)**
«La Caïda» gravure sbd 8/75 30x35
250/300
- 10 **Enrique MARIN (1935)**
«Nouvel exemplaire» coffret de 17 gravures
350/400
- 11 **Marin MARIE (1901-1987)**
«Concarneau, départ pour la pêche»
tirage rehaussé sbg 1957 46x63
200/300
- 12 **André PLANSON (1898-1981)**
«Arlequin» EA sbd 55x35
100/120
- 13 **André PLANSON (1898-1981)**
«Arlequin et ballerine» litho sbd 55x37 No 32/50
100/120
- 14 **Zao Wou KI (1921-2013)**
«Abstraction» litho sbd no 32/75 36x50.5
1200/1500

SCULPTURES - DIVERS

- 15 **Félix DESRUELLES (1865-1943)**
«Bretonne assise au chapelet»
bronze signé Barbedienne cire perdue 32x23x15
600/800

- 16 **François MEHEUT (1905-1981)**
«Le Pêcheur» bronze signé Susse Frères Paris cire
perdue 35x42
4000/5000
- 17 **Jacques PREVERT**
«Le Jour des temps» illustré par Max Papart
exemplaire n° 127 d'un tirage à 145
1200/1500
- 18 **Emile ROCHER (1922-2014)**
«Nativité, les rois mages»
émaux 12 de carreaux sbd datés 84 60x45
400/600
- 18 bis **Mathurin MEHEUT (1882-1958)**
Beau Service de la Mer en Faïence de Quimper par
Mathurin Méheut, composé de 12 assiettes plates,
2 jattes, 2 grands plats ovales, 2 grands plats ronds,
1 soupière, 1 pichet et 1 saucière. L'ensemble des
pièces à décors différents.
20000/25000
- 18 ter **Mathurin MEHEUT (1882-1958)**
Partie de Service de la Mer en Faïence de Quimper
par Mathurin Méheut, composé de 12 assiettes plates
(à 11 décors différents), 1 jatte et 1 plat ovale.
8000/9000

DESSINS

- 19 **Adolphe BEAUFRERE (1876-1960)**
«La digue» lavis cabd 19.8x24
200/300
- 20 **Adolphe BEAUFRERE (1876-1960)**
«Paysage Provençal»
plume et crayolors cabg 10.8x16.5
150/200
- 21 **Fernand LEGOUT-GERARD (1854-1924)**
«Paysanne de Concarneau»
crayon cabg daté (19-02-22) 17.5x15.5
250/300
- 22 **André LHOTE (1885-1962)**
«Femme au chapeau»
crayon sbd double face avec envoi 22.5x19.5
500/600
- 23 **Mathurin MEHEUT (1882-1958)**
«Charrette animée» crayon gras mbd 21.5x31.5
300/400
- 24 **Mathurin MEHEUT (1882-1958)**
«Village breton» crayolors mbd 24x32
300/400
- 25 **Mathurin MEHEUT (1882-1958)**
«Les dindons» gouache mbd cachet partage 2008
20x30
800/1000
- 26 **Mathurin MEHEUT (1882-1958)**
«Couple de paysans bretons et leur vache»
crayon gras et jaune mbd CP08 24x26
300/500
- 27 **Mathurin MEHEUT (1882-1958)**
«Bretonne en pied au livre» crayon gras mbd CP08
29x19
300/500

- | | |
|---|--|
| <p>28 Mathurin MEHEUT (1882-1958)
«Le forgeron» crayon gras mbd CP08 19.5x25.5
300/500</p> <p>29 Mathurin MEHEUT (1882-1958)
«La baratteuse» crayon gras mbd CP08 21x23
300/500</p> <p>30 Mathurin MEHEUT (1882-1958)
«Petit pont de bois sur la rivière» crayolors mbd CP08
400/600</p> <p>31 Mathurin MEHEUT (1882-1958)
«Procession bretonne les porteurs d'Ex Voto»
crayon gras mbd CP08 23x25
300/500</p> <p>32 Mathurin MEHEUT (1882-1958)
«Etude de la forêt, branches fleuries»
aq mbg CP08 30x19
400/600</p> <p>33 Mathurin MEHEUT (1882-1958)
«Etude botanique» crayon gras et gouache mbg 20x20
300/400</p> <p>34 Mathurin MEHEUT (1882-1958)
«Forêt en Hiver» crayon gras et sanguine mbd CP08 42x25
400/600</p> <p>35 Mathurin MEHEUT (1882-1958)
«Le Manège forain» crayolors mbd (collage) 25x34
500/600</p> <p>36 Mathurin MEHEUT (1882-1958)
«Bigoudènes ramassant des aiguilles de Pin»
crayon gras et sanguine mbd CP08 titré 27x20
400/600</p> <p>37 Mathurin MEHEUT (1882-1958)
«Etude de forêt» crayon gras mbg CP08 47x29
300/500</p> <p>38 Mathurin MEHEUT (1882-1958)
«Cheval harnaché de profil»
crayon gras et sanguine mbd CP08 19x30
300/500</p> <p>39 Mathurin MEHEUT (1882-1958)
«Les biches» crayon gras et craie mbd CP08 25x33
300/400</p> <p>40 Mathurin MEHEUT (1882-1958)
«Village breton» crayon gras estompe et sanguine
mbd CP08 (collage) 23x43
300/500</p> <p>41 Mathurin MEHEUT (1882-1958)
«Croquis de chevaux et pavillons»
crayon gras et sanguine mbd CP08 16.5x27
300/500</p> <p>42 Mathurin MEHEUT (1882-1958)
«Ramasseurs de pommes de terre»
crayon gras mbg CP08 20x24
300/500</p> <p>43 Mathurin MEHEUT (1882-1958)
«Cheval de profil» crayon gras et estompe mbd CP08
17x24
300/500</p> | <p>44 Mathurin MEHEUT (1882-1958)
«Village côtier» crayon gras et bleu mbd CP08 11x27.5
300/400</p> <p>45 Mathurin MEHEUT (1882-1958)
«Ramassage du goémon en bigoudénie»
crayon gras mbd 18x27
300/500</p> <p>46 Mathurin MEHEUT (1882-1958)
«Paludiers au travail»
crayon gras et sanguine mbd CP08 21.5x30
400/600</p> <p>47 Mathurin MEHEUT (1882-1958)
«Les dromadaires» gouache mbd CP08 29.5x45.5
1000/1500</p> <p>48 Mathurin MEHEUT (1882-1958)
«Les Dindons» gouache mbd CP08 23.5x30.5
800/1000</p> <p>49 Mathurin MEHEUT (1882-1958)
«Le Cavalier» crayon gras mbd CP08 29x23.5
300/400</p> <p>50 Mathurin MEHEUT (1882-1958)
«Les chevaux à la Montbrand»
crayon gras mbd CP08 19x29
300/400</p> <p>51 Mathurin MEHEUT (1882-1958)
«Les goémoniers»
gouache mbd CP08 (plis) 30x45
1000/1500</p> <p>52 Mathurin MEHEUT (1882-1958)
«Boulogne, femme de dos»
gouache mbd CP08 (accident) 32x24
600/800</p> <p>53 Mathurin MEHEUT (1882-1958)
«Personnages de plougastel en costume traditionnel»
crayon gras mbd CP08 16x25
300/400</p> <p>54 Mathurin MEHEUT (1882-1958)
«Village breton» crayon gras CP08 au dos croquis
personnages et chevaux 21x26
200/300</p> <p>55 Mathurin MEHEUT (1882-1958)
«Les Tonneaux» crayon gras mbd situé «Près
d'Orléans» CP08 31x20
200/300</p> <p>56 Henry MORET (1856-1913)
«Animaux de trait près d'un village de goémoniers»,
«Mer et rochers», «Mer et rochers», «Mer et
rochers», «Petit breton les mains dans les poches»,
«Etude de breton à l'aviron», «Petite bretonne au
fichu rouge», «Côte rocheuse», «Rochers et mer
agitée», «Bretonne au travail» ensemble de 10
dessins au crayon gras et aquarelles cabd format
moyen 15x25, provenance vente Ader Picard Tajan du
21/10/1983 reproduits sous les numéros 13-140-141-
163-177
4000/6000</p> |
|---|--|

André JOLLY (1882-1969)



128 «La Ravaudeuse, 1907»

En 1907, la palette picturale d'André Jolly a subi de plein fouet la révolution du fauvisme qui a éclaté au Salon d'automne de 1905 où le peintre a exposé «Toits au soleil». A l'occasion de ce Salon, Matisse, Derain, de Vlaminck déclenchent passions et sarcasmes, en présentant des toiles où s'exacerbe la couleur affranchie du dessin. Le critique Louis Vauxcelles lance une formule assassine «Donatello chez les fauves» qui baptise le mouvement. André Jolly a retenu la leçon du fauvisme et vivifie d'un rouge intense le visage de la ravaudeuse placée sur un fond traité par petites touches impressionnistes obliques qui passent du vert turquoise au bleu violet pour figurer l'ombre portée. Si la toile est novatrice, elle n'oblitére pas la beauté de la paysanne qui exprime une douceur attentive à l'ouvrage. La mise en relief de la main droite témoigne (comme dans les représentations médiévales) des rudes travaux des champs. A gauche, la nature morte comprend des jacinthes sauvages de printemps en pichet quimpérois, un tissu replié et un panier d'osier. La Bigouden est repérable au centre de la photo prise le jour de l'achat du terrain de Kerdavid, le 6 juin 1908, soit un peu plus d'un an après la réalisation du tableau. Les dessins préparatoires permettent de suivre l'élaboration de la peinture. Le portrait est exposé en 1909 au Salon de la libre esthétique de Bruxelles, où il côtoie les œuvres d'Auguste Renoir, de Van Rysselberghe, de Charles Guérin, de Maurice Denis, d'Auguste Vuillard, entre autres. Il est présenté l'année suivante au Salon des indépendants.» Texte référence Daniel Le Feuvre «André JOLLY» p 108

Thadée MAKOWSKI (1882-1932)



78 «Galerie Chéron vœux pour l'année 1930»

Après des études à l'Université de Cracovie, Makowski se lie à Paris au milieu artistique de l'avant-garde et fréquente les artistes cubistes, Gleizes, Léger, Mondrian, Metzinger... Dès 1913, il découvre la Bretagne à Ploumanac'h, puis Slewinski le logera à Doëlan pendant la première guerre mondiale. Dans les années 1920, il s'éloigne du cubisme et atteint une maturité par une synthèse de triangles, cônes, cylindres et une expression de grotesques. L'atmosphère poétique des compositions est produite par un jeu spécifique d'effets de lumière. Dans de nombreux tableaux il exploite le répertoire métaphorique des motifs et thèmes du théâtre et de la mascarade (masques, enfants, marionnettes et Pierrots). Extrait : « Peintres Polonais en Bretagne » 1890-1939).

- 57 **Eugène ZAK (1884-1926)**
«Scène de marché à Pont Aven»
mine de plomb sbd circa 1904 21.5x17
400/500
- 58 **Eugène ZAK (1884-1926)**
«Fête foraine à Pont Aven»
mine de plomb sbg circa 1904 21.5x17
500/600
- AQUARELLES, GOUACHES, PASTELS**
- 59 **Jean Francis AUBURTIN (1866-1930)**
«Les rochers fauves» gouache mbg 43x59
4000/5000
- 60 **Jean Francis AUBURTIN (1866-1930)**
«Le Trieux» gouache mbg 36x60
4000/5000
- 61 **Jean Francis AUBURTIN (1866-1930)**
«Le voilier rouge Belle Ile en mer 1895» gouache
mbg 31.5x50.5
2500/3000
- 62 **Henri BARNOIN (1882-1940)**
«Les filets bleus» pastel sbd 44x59
3000/4000
- 63 **Henri BARNOIN (1882-1940)**
«Les quais animés» pastel sbg 38x54
3000/4000
- 64 **Pierre DE BELAY (1890-1947)**
«Deux marins en discussion»
gouache sbg datée (19)37 25.5x18.5
2000/3000
- 65 **François BONVIN (1817-1887)**
«La Cuisinière» aq mhd 28x21
1000/1500
- 66 **Lucien Victor DELPY (1898-1967)**
«Petit port breton» gouache sbg 36x45
1000/1500
- 67 **Jean EVEN (1910-1986)**
«Le port de Brest» gouache sbd 65x70
1000/1500
- 68 **Charles Henry FROMUTH (1861-1937)**
«Les barques enchevêtrées»
pastel sbd daté 1900 31x60
4000/5000
- 69 **Ernest GUERIN (1887-1952)**
«La Côte Sauvage, Quiberon» aq sbg 37x45
1500/2000
- 70 **Mathurin JANSSAUD (1857-1940)**
«Cotriade au port de Concarneau» pastel sbg 36.5x54
3000/4000
- 71 **Mathurin JANSSAUD (1857-1940)**
«Bretonnes à la couture devant les barques
sardinières» pastel sbd 31x22
1800/2000
- 72 **Mathurin JANSSAUD (1857-1940)**
«Lavandières au pont fleuri, Quimperlé»
pastel sbg 25x33
2000/2500
- 73 **Mathurin JANSSAUD (1857-1940)**
«Le lac du bois de Boulogne» pastel sbd 39x57
1500/2000
- 74 **Mathurin JANSSAUD (1857-1940)**
«Déjeuner breton près de l'âtre» pastel sbd 39x57
2000/2500
- 75 **Mathurin JANSSAUD (1857-1940)**
«Discussion près de l'âtre» pastel sbd 36x53
1500/2000
- 76 **Jean Julien LEMORDANT (1878-1968)**
«Profil de bigoudène» pastel sbg 48x39
1200/1500
- 77 **Maurice LE SCOUEZEC (1881-1940)**
«Buste d'Africain» aq cabd 48.5x63.5
1000/1500
- 78 **Thadée MAKOWSKI (1882-1932)**
«Galerie Chéron vœux pour l'année 1930»
technique mixte mbg datée 1930 avec envoi au dos
«Mes hommages à Madame Chéron amitiés et
mes meilleurs vœux de Bonheur» Tade Makowski
17.5x21.5
10000/15000
- 79 **Marin MARIE (1901-1987)**
«Soudain sur la mer une apparition blanche»
aq et crayon sbd 36x54
6000/8000
- 80 **Maxime MAUFRA (1861-1918)**
«Barques sous voiles à la sortie du Port»
fusain aquarellé sbg 20.5x30
1500/2000
- 81 **Mathurin MEHEUT (1882-1958)**
«Symphonie Marine» gouache sbg 24x44
8000/10000
- 82 **Mathurin MEHEUT (1882-1958)**
«Les Digitales» gouache monogrammée mhd et
titrée 63x48
4000/6000
- 83 **Mathurin MEHEUT (1882-1958)**
«Le tablier rouge» gouache mhd 24x35
2500/3000
- 84 **Alexandre NOZAL (1852-1929)**
«St Briac» gouache sbg 30x65
1200/1500
- 85 **Claude Emile SCHUFFENECKER (1851-1934)**
«Les falaises» pastel cabg 12.5x18
300/400
- 86 **Claude Emile SCHUFFENECKER (1851-1934)**
«Personnages sous un porche» pastel cabd 20x12
300/400
- 87 **Claude Emile SCHUFFENECKER (1851-1934)**
«Côte bretonne» pastel cabd 21x26.5
400/600
- 88 **TOYEN (1902-1980)**
«Paysage sous-marin» pastel et crayon sbg 24x31
2000/3000

Pierre de BELAY (1890-1947)



93 «Honfleur la lieutenance»



169 «Réparation des Voiles»

Jean Francis AUBURTIN (1866-1930)



60 «Le Trieux»



59 «Les rochers fauves»



276 «Vue plongeante sur l'aiguille d'Etretat»



61 «Le voilier rouge
Belle Ile en mer
1895»

Henri BARNOIN (1882-1940)



63 «Les quais animés»



62 «Les filets bleus»



278 «Tombereau sur la digue, le chargement du poisson»



90 «Marché de Kernasclédén»



91 «Marché du Faouët»



166 «Marché de Quimper»

- 89 TOYEN (1902-1980)**
«Paysage sous-marin» pastel et crayon sbd 24x31
2000/3000

HUILES

- 89 BIS Paul ABRAM (1854-1925)**
« Le Braconnier blessé » hst sbg 126x100, datée 1898
5000/6000
- 90 Henri BARNOIN (1882-1940)**
«Marché de Kernascléden» hst sbd 46x55
6000/8000
- 91 Henri BARNOIN (1882-1940)**
«Marché du Faouët» hst sbd 46x55
5000/6000
- 92 Henri BARNOIN (1882-1940)**
«Barques sous voiles par temps calme»
hst sbd 60x73
5000/6000
- 93 Pierre de BELAY (1890-1947)**
«Honfleur la lieutenance» hst sbd 60x73
4000/6000
- 94 Léon BELLEMONT (1866-1961)**
«La procession aux bannières et ex-voto»
hst sbd 73x100
1500/2000
- 95 Georges BESCOND (1938)**
«Composition arborescence»
ast marouflée sur panneau sbm 46x38
450/500
- 96 Paul BLOAS (1961)**
«Golden Skim !» asc sbg datée 87- 86x62
2000/3000
- 97 Jacques BOUYSSOU (1926-1997)**
«Le port de Doélan» hst sbd 65x81
900/1000
- 98 Henry Maurice CAHOURS (1889-1974)**
«La Procession» hst sbd 38x55
1200/1500
- 99 Gustave Gaston CARIOT (1872-1950)**
«Les meules» hsc mbd circa 1915 54x70
3000/4000
- 100 Jean COMERE (1920-1986)**
«Nature morte aux pots fleuris» hst sbg 54x45
300/500
- 101 Emile COMPARD (1900-1977)**
«Flotille en rade de BREST» et « Sirènes et grands
voiliers » hsc double face sbd datée 1940 40x108
600/800
- 101 BIS Omer COPPENS (1864-1926)**
«Chiens et chat» hst sbd daté 1901 50x65
800/1000
- 102 Charles COTTET (1863-1925)**
«Menhir en bord de mer» hsc sbd 41x54
1500/2000
- 103 Patrice CUDENNEC (1954)**
«Retour de pêche à la Madone» hst sbg 46x55
1000/1500

- 104 Patrice CUDENNEC (1954)**
«Provence 2003» hst sbg 38x46
600/800
- 105 André DAUCHEZ (1870-1948)**
«Dans la baie» hsp sbg 38x46
1200/1500
- 105 BIS Lucien Victor DELPY (1898-1967)**
«Nu au peignoir rouge» hst sbd 61x50
800/1200
- 106 Louis Marie DESIRE LUCAS (1869-1949)**
«La Baie de Villefranche» hst sbg 54x65
3000/4000
- 107 Louis Marie DESIRE LUCAS (1869-1949)**
«La Turbie» hst sbg 54x65
2500/3500
- 108 Jean DEYROLLE (1911-1967)**
«Bambara, opus 211» hst sbd 100x50
5000/6000
- 109 Paul Michel DUPUY (1869-1949)**
«Vapeur en bord de rivière» hst non signée cachet de
la vente d'atelier au dos 46x55
1000/1500
- 110 André EVEN (1918-1996)**
«Equipage de chasse à courre dans les bois»
hst sbd 82x60
400/600
- 111 Alfred FEYEN-PERRIN (1838-1918)**
«Cancales aux paniers» hsp sbg 35x26
1200/1500
- 112 Alain A. FOURNIER (1931-1983)**
«Village breton» acrylique sbd 33x49
200/300
- 113 Anne FRANCAIS (1909-1995)**
«Plougrescant vu de Rocher Napoléon»
hst sbd 50x65
300/400
- 114 Anne FRANCAIS (1909-1995)**
«Estuaire de Bénodet» hst sbd 73x92
500/600
- *115 Louis GARIN (1888-1959)**
«Goémoniers» hst 135x95
6000/8000
- *116 Louis GARIN (1888-1959)**
«Pause des goémoniers» 134x127
6000/8000
- *117 Louis GARIN (1888-1959)**
«Goémoniers» hst sbg daté 1931 134x200
8000/10000
- *118 Louis GARIN (1888-1959)**
«Pêcheurs aux filets» hst 133x126
6000/8000
- *119 Louis GARIN (1888-1959)**
«Le douanier» hst 133x270
3000/4000

* les lots 115 à 119 seront vendus avec faculté de réunion

Louis GARIN (1888-1959)



214 «L'accordéoniste au bistrot»



215 «Les Compères»



216 «Le marin et les jeunes filles»

Louis GARIN (1888-1959)



118 «Pêcheurs aux filets»



117 «Goémoniers»



116 «Pause des goémoniers»



115 «Goémoniers»

Louis GARIN (1888-1959)



121 «Pardon sur la côte»



120 «Jeunes filles au pardon»



217 «La danse»

Louis GARIN (1888-1959) : Illustrateur, peintre décorateur et céramiste, Louis GARIN a réalisé cet ensemble exceptionnel sur commande de M. et Mme GEIS pour l'Hôtel Bellevue à Trébeurden en 1931. Vives, puissantes, harmonieuses et colorées, ces compositions sont une ode à la vie Bretonne entre Mer et Terre, entre Armor et Argoat. «Soucieux d'esthétique, il a aussi chargé sa composition d'intentions politiques : il met en scène les travailleurs de la mer qui forment une société où hommes et femmes s'activent, où les familles sont heureuses et où les êtres cohabitent dans une ambiance gaie. Ce vaste ensemble célèbre un temps d'harmonie sociale et de paix né d'une vie simple dans le respect des traditions locales qui persiste dans ce coin de Bretagne, alors qu'à Paris et dans les villes industrielles la vision utopique du bonheur apporté par le travail en usines n'est plus d'actualité» Trébeurden vu par les Peintres p. 24

- *120 Louis GARIN (1888-1959)**
«Jeunes filles au pardon» hst sbg 133x219
4000/6000
- *121 Louis GARIN (1888-1959)**
«Pardon sur la côte» hst 134x108
2500/3000
- *122 Louis GARIN (1888-1959)**
«Cheval au pré» hst 134x45.5
1000/1500
- * les lots 120 à 122 seront vendus avec faculté de réunion
- 123 Louis GARIN (1888-1959)**
«Les barques, calme plat» hst sbg 46x55
1000/1500
- 124 Louis GARIN (1888-1959)**
«Matin de septembre à Chatillon sur Seiche près de Rennes» hst sbd 55x46
1200/1500
- 125 Emile GAUFFRIAUD (1877-1957)**
«Le port de Doélan» hsi sbd 33x41
400/600
- 126 Achille GRANCHI-TAYLOR (1857-1921)**
«Sur les rochers le soir» hst sbd 48x72
4000/6000
- 127 Guily JOFFRIN (1909)**
«Portrait de jeune fille» hst sbg 40x31
200/300
- 128 André JOLLY (1882-1969)**
«La Ravaudeuse, 1907» hst sbd datée 63x80.
20000/30000
- 129 Constantin KOUSNETZOFF (attribué à) (1863-1936)**
«Sardiniers en baie de Concarneau»
hst non signée 37x60
600/800
- 130 Fernand LARUE (1916-1999)**
«Vase fleuri» hsp sbg 40x32
250/300
- 131 Francis LASSUS DE SAINT GENIES (1925)**
«Nymphe guerrière» hst shg 100x70
400/600
- 132 René LE FORESTIER (1903-1972)**
«Marin en ciré rouge près de la Porte Aux Vins»
hst sbg 38x46
200/300
- 133 Jean LE MERDY (1928-2015)**
«Chalutiers à Lesconil» hst sbd datée 62 27x41
2500/3000
- 134 Maurice LEONARD (1899-1971)**
«Rivière en sous-bois 1950» hst sbg 81x100
500/600
- 135 Maurice LE SCOUEZEC (1881-1940)**
«Paysage de Ségou (soudan)» hs papier marouflée
sur toile cabd février 1928 Exposition Bordeaux
Talence 1988 Catalogue n° 2664 58x90
2000/2500
- 136 Maurice LE SCOUEZEC (1881-1940)**
«Les arbres dans la brousse» hsp sbd et cabd
Exposition Bordeaux Talence 1988 Catalogue n° 2420
80x65
2500/3000
- 137 Céline LUST (1978)**
«New York» hst sbg 100x100
700/800
- 138 Manoussos MALICOUTIS (1955)**
«La Parisienne» ast sbd 50x100
1200/1500
- 138 BIS André MAIRE (1898-1984)**
«La sieste» hs carton sbd datée 1975 65x90
3000/4000
- 139 François MEHEUT (1905-1981)**
«Port animé» hsc non signée 46x55
300/500
- 140 François MEHEUT (1905-1981)**
«Bateaux au carénage au Guilvinec»
hspapier non signée 46x55
300/500
- 141 François MEHEUT (1905-1981)**
«Le Klaskaie au Guilvinec» hsc non signée 62x46
300/500
- 142 François MEHEUT (1905-1981)**
«Barque et bateau au sec» hsc non signée 46x55
200/300
- 143 Henry MORET (1856-1913)**
«Les pêcheuses» hst sbg datée [18]94 - 60x73
100000/120000
- 144 Henry MORET (1856-1913)**
«Le Belon» hst sbg circa 1907 33x41. Certificat de Mr
Jean Yves Rolland sera remis à l'adjudicataire
40000/50000
- 145 Bernard MORINAY (1949)**
«Pêcheurs et filets» hst sbd 38x61
500/600
- 146 Bernard MORINAY (1949)**
«La Barque et le pêcheur» hst sbd 19.5x24.5
200/300
- 147 Jules NOËL (1810-1881)**
«Petit breton au pas décidé !» hst sbg 38x27
3000/4000
- 148 Gen PAUL (1895-1975)**
«Concerto Féminin» hs papier marouflée sur toile
sbd située au dos Paris Galerie Drouant Paris 50x65
4000/6000
- 149 Jean Bertrand PEGOT-OGIER (1877-1915)**
«Bretonne assise devant le port de Doélan le soir»
hsc sbg 47x32
4000/5000
- 150 André PLANSON (1898-1981)**
«Paysage du Lavandou» hsc sbg 50x65
1500/2000

Henry MORET (1856-1913)



144 «Le Belon»

Dans cette composition de 1907, l'esprit de Pont-Aven a cédé le pas au post impressionnisme par des touches divisées particulièrement harmonieuses et chaleureuses qui se déclinent autour des deux voiles jaune et rouge au centre de l'œuvre.

Jules ZINGG (1882-1942)



165 «Autour du puit»

Gustave KAHN nous fait l'éloge de l'artiste : « Monsieur Zingg est hanté du plus louable esprit de synthèse. Il a du style. Un paysage de lui, une silhouette campée dans son décor, saisissent par la souplesse de leur exécution, par leur carrure. Il a le don de dire brièvement et complètement... Il tente, avec des événements que lui fournit la vie rurale ou la vie élégante, de nous donner l'équivalent d'une harmonie finie et variée des estampes japonaises ; il y réussit ».

- 151 Louis-Alphonse POITEVIN (1819-1882)**
«Le chemin menant à la ferme»
hst sbg et datée (1882) 73x92
800/1000
- 152 Gaston POTTIER (1885-1980)**
«Douarnenez, Tréboul» hsc sbg 20x28
400/500
- 153 Paul SAVIGNY DELAVALLEE (XX)**
«Chemin animé près de la rivière» hsp sbd 38x46
300/400
- 154 Jim SEVELLEC (1897-1971)**
«La Roche Maurice» hst sbd 46x55
800/1000
- 155 Jim SEVELLEC (1897-1971)**
«Village campagnard» hst sbg 32x62
300/400
- 156 Lucien SIMON (1861-1945)**
«Procession en bord de mer» et «Scène familiale de
plage» hsp double face sbg sur l'une 26x34
800/1000
- 157 Lucien SIMON (1861-1945)**
«Côte rocheuse, régate au large» hsp sbg 24x33.5
600/800
- 158 Henri SOLLIER (1886-1966)**
«Petit port à St Marine» hst sbg 46x61
800/1000
- 159 Alfred Emile Léopold STEVENS (1823-1906)**
«Marine» hsp sbg 41x32.5
2000/3000
- 160 Rafael TONA (1903-1987)**
«Portrait de jeune fille au fichu» hst sbg 92x60
300/400
- 161 Ernest VAUTHRIN (1878-1949)**
«Barque sous voiles devant la ville Close» et «Paysage
maritime aux moulins» deux hsp sbg 14x22 et 17x22
600/800
- 162 Pierre WAGNER (1897-1943)**
«Concarneau rentrée des pêcheurs, rocher de la
Croix» hst sbg 46x55
500/600
- 163 Raymond WINTZ (1884-1956)**
«Pardon Bigouden» hst sbd 54x65
2000/3000
- 164 Léon ZEYTLIN (1885-1962)**
«L'Eclaircie» hst sbd 89x130
2000/3000
- 165 Jules ZINGG (1882-1942)**
«Autour du puit» hst sbg circa 1918. Peint en
Bretagne au moment où Zingg était en rapport avec
Denis, Sérusier et Vuillard. Vente Thierry Lannon du
11 décembre 2005 no 248 du catalogue 73x100
20000/25000
- 165 BIS Pierre ABADIE-LANDEL (1896-1972)**
«Les préparatifs de départ» hst sbd 50x65
1200/1500

HUILES

- 166 Henri BARNAIN (1882-1940)**
«Marché de Quimper» hst sbg 54x65
5000/6000
- 167 Henri BARNAIN (1882-1940)**
«Deux marins en barque devant les Thoniers»
hsp sbg 18x24
1500/2000
- 168 Henri BARNAIN (1882-1940)**
«Le port de Saint Goustan» hsc sbg 46x55
- 169 Pierre De BELAY (1890-1947)**
«Réparation des Voiles» hsc sbd titrée au dos datée
1927 50x61
5000/6000
- 170 Pierre De BELAY (1890-1947)**
«Le loup de Mer» hsc shd datée 25 46x38
1000/1500
- 171 Marie BELMON (XX)**
«Branches Fleuries» hst marouflée sbg 60x41
200/300
- 172 Serge BELLONI (1925-2005)**
«Paris, le Pont Alexandre III» hsp sbd 30x40
400/500
- 173 Emile BERNARD (1868-1941)**
«Femme au Kimono à la lecture» hs papier
marouflée sur toile 40x50. Ref Luthi No 79 premier
catalogue raisonné et No 100 second catalogue
raisonné
60000/80000
- 174 Pierre BERTRAND (1884-1976)**
«Village et champ de blé» hsc sbd 38x46
300/400
- 175 Georges BESCOND (1938)**
«Animation cosmique» ast marouflée sur toile sbd
46x38
450/500
- 176 Georges BESCOND (1938)**
«Composition arborescence»
ast marouflée sur panneau sbd 40x40
450/500
- 177 Pierre BOSCO (1909-1993)**
«L'écuyère» hst sbd 50x65.
(Expert : Eric SCHOELLER, Paris, tél 06 11 86 39 64,
cabinetschoeller@hotmail.com)
400/600
- 178 Pierre BOSCO (1909-1993)**
«Fleurs» hst sbd Etiquette Galerie de l'Elysée 1959
Cachet Alex Maguy 80x40. (Expert : Eric SCHOELLER,
Paris, tél 06 11 86 39 64, cabinetschoeller@hotmail.com)
400/600
- 179 Pierre BOSCO (1909-1993)**
«Villes Silencieuses» hsp sbd circa 1960 46x65.
(Expert : Eric SCHOELLER, Paris, tél 06 11 86 39 64,
cabinetschoeller@hotmail.com)
400/600

Jean DEYROLLE (1911-1967)



108 «Bambara, opus 211»



201 «Donat opus 516»

Emile BERNARD (1868-1941)



173 «Femme au Kimono à la lecture»

EXPOSITIONS :

- ATLANTA, 6 Février au 22 Mai 2005 « Masterpieces from European Artist Colonies » 1830-1930

Prétendre que Bernard était le seul à rechercher depuis 1886 un nouveau style de peinture, qu'il exprimait dans ses oeuvres de l'année 1888, serait négliger l'évolution artistique française des années 1880, mais ce serait également occulter les témoignages historiques de son engagement de tout premier plan sur les courants artistiques et littéraires de la seconde moitié de cette décennie. Par exemple, il a partagé d'emblée avec Anquetin sa méfiance du Naturalisme et donc de l'Impressionnisme et du Néo-impersonnisme. De plus c'est aux côtés de Gauguin, à Pont-Aven, qu'il s'est familiarisé avec le cloisonnisme, le nouveau style de peinture qu'ils avaient tout juste découvert. Enfin, ses relations avec les Nabis, la seconde génération d'artistes symbolistes, ont beaucoup contribué à leur rébellion contre le Naturalisme, religieusement enchaîné dans l'article de Maurice Denis publié en 1890 dans - Art et Critique - et intitulé - Définition du

Néo-Traditionalisme » : « Rappelons-nous qu'une peinture, avant d'être un cheval de bataille, une femme nue ou ce genre d'anecdote, est essentiellement une surface plane recouverte de couleurs arrangées d'une certaine façon. »

La participation directe de Bernard à la suite des événements qui bouleversèrent les notions traditionnelles de l'art, telle que la représentation exacte de la nature, durant la seconde moitié des années 1880, soulève inévitablement la question de savoir pourquoi une remise en cause de cette envergure a surgi à ce moment-là et dans quelle mesure elle est digne d'intérêt. Ce faisant, le rôle de Bernard dans la révolution picturale peut être envisagée sous l'angle plus large de l'évolution culturelle des années 1880 en France. [Extrait « Emile Bernard 1868-1941 ». Rétrospective Février-Mars 1991. Fondation Mona Bismarck, Paris.

Maurice LE SCOUEZEC (1881-1940)



135 «Paysage de Ségou (soudan)»



136 «Les arbres dans la brousse»



237 «Trois femmes attablées 1924»

180 Etienne BOUILLE (1858-1933) «Intérieur du pêcheur breton» hst sbg 54x81 600/800	197 Louis DELETTRE (XX) «Manoir en Bretagne» hst sbg 54x65 300/400
181 Gaston BOUILLON (1881-1952) «Rue animée, vieux Vannes» hst marouflée sbg 41x33 400/600	198 Lucien Victor DELPY (1898-1967) «Concarneau, Thoniers au port» hst sbd 65x100 2500/3000
182 Henri BURON (1880-1969) «Voilier dans la baie» hsp sbg 22x27 300/400	198 BIS Lucien Victor DELPY (1898-1967) «Marine» hst sbg 50x65 (faiçage) 1500/2000
183 Jean CAVENG (1907-1993) «Le port de Bestrée» hst sbg 46x55 200/350	199 Louis Marie DESIRE-LUCAS (1869-1949) «Locronan» hst sbg 54x65 2000/3000
184 Jean CAVENG (1905-1993) «Chaumière à la bicyclette» hst sbd 46x55 200/350	200 Louis Marie DESIRE-LUCAS (1869-1949) «Ploaré» hst sbd 54x65 1000/1500
185 Edmond CERIA (1884-1955) «Le port de St Guénolé» hst sbd 38x46 1200/1500	201 Jean DEYROLLE (1911-1967) «Donat opus 516» tempéra sur toile shd 65x50 4500/6000
186 Edmond CERIA (1884-1955) «Le Guilvinec» hst sbd 24x41 500/600	202 Jean DEYROLLE (1911-1967) «Jeune baigneur» tempera sur toile sbd 46x33 1200/1800
187 Eugène CHIGOT (1860-1923) «L'Attente de la femme du pêcheur» hsp sbg datée (18)89 35x26.5 600/800	203 Jean Gabriel DOMERGUE (1889-1962) «La dame au chapeau de plumes» hsp sbd 33x24 3000/4000
188 Pierre Eugène CLAIRIN (1897-1980) «Bouquet champêtre» hst sbc 61x50 150/300	204 Chéri DUBREUIL (1828-1880) «Vieux grément dans la tempête» hst sbd datée 1863 (rentoilage) 67x97 1500/2000
189 Jean Georges CORNELIUS (1880-1963) «Vierge en buste» hsp mhd 59x40 2500/3000	205 Willy EISENCHITZ (1889-1974) «Paysage méridional» hst sbd 60x73 4000/6000
190 Jean Georges CORNELIUS (1880-1963) «St Herbot» hsp shd 77x54 1500/2000	206 Paul ESCHBACH (1881-1961) «Voilier à Concarneau» hst sbd 60x73 1000/1500
191 Charles COTTET (1863-1925) «Côte rocheuse en Bretagne» hsc sbd datée 1916 54x73 2000/3000	207 Alfred FEYEN-PERRIN (1838-1918) «La Cancalaise aux paniers» hsp sbd 41x27 800/1000
192 Francis CRISTAUX (1956) «Enfants sur la plage» hst sbg 27x22 200/300	208 Eric FORBES-ROBERTSON (1865-1935) «Baigneuse» hst sbg 41.5x35.5 Forbes ROBERTSON est le peintre anglais le plus proche du cercle de Gauguin. Il séjourne à l'Hôtel Julia jusqu'en 1894. Surnommé John Le Celte il figure sur plusieurs photographies de groupes prises devant l'hôtel. Il se lie d'amitié avec de nombreux membres de l'Ecole de Pont-Aven : O'Conor, Seguin, Filiger, Serusier, Verkade, Ballin et plus tard avec Gauguin et Alfred Jarry... 3000/4000
193 Fernand DARAGON (XX) «Fin d'après-midi» hst sbd datée 61 (étiquette Salon des Peintres de Bretagne au dos) 50x100 300/400	209 Alexandre Gabriel GAILLARD DESCHAMPS (1903-1984) «La rue Monte au Ciel et la chapelle Ste Hélène à Douarnenez» hsi sbd 27x22 300/400
194 Georges DARGOUGE (1897-1990) «Communiantes à Quimperlé» hst sbg 50x65 1200/1500	210 Alexandre Gabriel GAILLARD DESCHAMPS (1903-1984) «Retour de pêche à Port-Maria» hsi sbd 22x27 200/300
195 Gabrielle DELAVALLEE (XIX-XX) «Barque au sec devant la maison de Théodore Botrel» hst sbg 54x73 800/1000	
196 Gabrielle DELAVALLEE (XIX-XX) «Le jardin ensoleillé» hst sbg 46x65 500/600	

Emile JOURDAN (1860-1931)



230 «Nuit sur l'Aven»

Jourdan ne cherche pas consciemment à exprimer un message mais ses peintures n'en dévoilent pas moins l'homme Jourdan. C'est le lyrisme réfléchi et ordonné, c'est la joie de peindre avec ses éclats subits, c'est la recherche d'une poésie élégante et raffinée : mais comment ne pas lire l'angoisse et la solitude dans la répétition des thèmes nocturnes, peur et fascination de la nuit ou encore dans les choix réitérés de ces squelettiques arbres émondés dont les silhouettes décharnées font écran de lumière lunaire ? Comment ne pas penser aux circonstances matérielles de cette création et au poids du dénuement devant ces étonnantes natures mortes aux rats ? Jourdan transmue ses insomnies et son involontaire cohabitation avec la population des rongeurs en étranges compositions où des rats gris (et blancs !) deviennent d'inquiétants personnages s'activant dans un univers où l'homme n'a plus sa place. Comment ne pas interpréter le lancinant leitmotiv du naufrage ou du navire échoué comme une hantise de l'échec qui poursuit le peintre dès ses débuts ? Les événements ont été plus forts que moi, écrivait-il à son fils en 1921... et la misère des dernières années devait lui donner raison mais l'œuvre est là, qui témoigne avec ses réussites et ses faiblesses de la sincérité d'un vrai créateur. Denise Delouche. Extrait « Emile Jourdan » Musée de Pont-Aven 27 juin-30 septembre 1987.

Paul SERUSIER (1864-1927)



259 «Nature morte aux oeillets»

Fernand LEGOUT-GERARD (1854-1924)



233 «Marché
aux tissus
en Bretagne»



234 « Scène de
marché devant la
maison à colombage»

211 Alexandre Gabriel GAILLARD DESCHAMPS (1903-1984) «Départ des thoniers au pied de la citadelle dans le port du Palais» hst sbd 45x85 500/600	229 Maurice GRÜN (1869-1947) «La Ville Close» hst marouflée sur panneau mbd 27x35 500/600
212 Alexandre GAILLARD-DESCHAMPS (1903-1984) «Le marché à Quimperlé» hsp sbd 33X41 600/800	230 Emile JOURDAN (1860-1931) «Nuit sur l'Aven» Toile non signée certificat Yannick JOURDAN en date du 14 octobre 1997. 80x98 20000/30000
213 Louis GARIN (1888-1959) «Barque en Bretagne» hst sbd 45x54 800/1000	231 Joseph Milner KITE (1862-1946) «Majorque le port de Pollensa» hst sbg situé au dos 54x73 1200/1500
214 Louis GARIN (1888-1959) «L'accordéoniste au bistrot» hst 82x184 4000/6000	232 Constantin KOUSNETZOFF (1863-1936) «Le Port de Sauzon à Belle-Ile» hst sbg 73x92 2000/3000
215 Louis GARIN (1888-1959) «Les Compères» hst 82.5x50.5 2500/3000	233 Fernand LEGOUT-GERARD (1854-1924) «Marché aux tissus en Bretagne» hst sbg 38x46 6000/8000
216 Louis GARIN (1888-1959) «Le marin et les jeunes filles» hst 82x51 2500/3000	234 Fernand LEGOUT-GERARD (1854-1924) « Scène de marché devant la maison à colombage» hst sbd 38x46 5000/6000
217 Louis GARIN (1888-1959) «La danse» hst 82.5x182 4000/6000	235 Fernand LEGOUT-GERARD (1854-1924) «l'Office» hsp shd 14.5x10 600/800
218 Louis GARIN (1888-1959) «Retour du Pardon» hst 134x84 2000/3000	236 Jean LE MERDY (1928-2015) «Les pommes pourries» acrylique sbd datée 91 27.5x37.5 1200/1500
219 Louis GARIN (1888-1959) «Le Granitier» hst 82x93 1500/2000	237 Maurice LE SCOUEZEC (1881-1940) «Trois femmes attablées 1924» hst sbd (étiquette salon des Tuileries 1924 au dos) 73x92 10000/12000
220 Louis GARIN (1888-1959) «La bineuse» hst 82x85 1500/2000	238 Maurice LE SCOUEZEC (1881-1940) «Nature morte au pot blanc» hs papier marouflée sur toile 48x58 2000/2500
221 Louis GARIN (1888-1959) «Port breton, marée basse» hst sbd 27x35 400/600	239 Manoussos MALICOUTIS (1955) «Ca se gâte!» ast sbd 100x50 1200/1500
222 Louis GARIN (1888-1959) «Campagne bretonne» hst sbd 24x33 300/400	240 François MEHEUT (1905-1981) «Bateau de pêche le Cygne dans le port du Guilvinec» hspapier non signée 46x55 300/500
223 Louis GARIN (1888-1959) «Marché aux chevaux» hst shd 22x27 600/800	241 François MEHEUT (1905-1981) «Le séchage des filets devant la plage du Guilvinec» hspapier non signée 46x55 300/500
224 Louis GARIN (1888-1959) «L'annonciation» hsc sbd 65,5x50 1200/1500	242 François MEHEUT (1905-1981) «Barque au sec au Guilvinec» hspapier non signée 34x46 300/500
225 Emile GAUFFRIAUD (1877-1957) «Bateaux au port» hsp sbg 22x50 200/300	243 François MEHEUT (1905-1981) «Les casiers» hspapier non signée 46x55 300/500
226 Georges GOBO (1876-1958) «Belle Ile les aiguilles de Port Coton» hsc cabd 33x41 400/600	
227 Marcel GONZALES (1928-2001) «Femmes à la plage» hst sbd 50x65 250/400	
228 Maurice GRÜN (1869-1947) «Marché en Bretagne» hst sbg 62x92 2500/3000	

- 244 François MEHEUT (1905-1981)**
«Le séchage des filets au Guivinec»
hspapier sbd 46x55
300/500
- 245 Paul MORCHAIN (1876-1959)**
«La Cale à Douarnenez» hsp sbd 35x46
300/500
- 246 Bernard MORINAY (1949)**
«Le phare» hst sbd 60x73
600/800
- 247 Bernard MORINAY (1949)**
«Le rêve du pêcheur» hst sbd 41x24
200/300
- 248 Gérard NEYB (1948)**
«Voile Rouge» ast sbd 60x73
1500/2000
- 249 M.NORSAC (XX)**
«Danseuse masquée» hst sbd 100x81
400/500
- 250 Jean Bertrand PEGOT-OGIER (1877-1915)**
«Bretonne et fillette au retour du marché» hst sbg situé
Hennebont datée 1900 (rentoilage) 81x57
2000/3000
- 251 Loïc PERVES (1965)**
«LP 122-17» acrylique sur toile sbd 50x50
200/300
- 252 René Marie QUILLIVIC (1925-2016)**
«Place Furstemberg, Paris» hsp sbd 58x35
400/600
- 253 Jean RIGAUD (1912-1999)**
«Venise, Rio dei Greci» hst sbd contresignée, datée
(1985) et titrée au dos 35x27
600/800
- 254 Gaston ROULLET (1847-1925)**
«Déchargement du bateau par gros temps»
hsp sbd datée 1870 16x21
400/600
- 255 Paul SERUSIER (1864-1927)**
«Le battage du blé noir» ou «La batterie, Le Pouldu,
1890» Huile sur toile, signée bas gauche, datée 1890
- 46.5x61.5 cm. Références : - Marcel Guicheteau
« Paul Sérusier » Catalogue raisonné, Volume 1, N°
17, reproduit p. 199 -Maurice Denis « Paul Sérusier
ABC de la peinture, sa vie, son œuvre » reproduit p.
16/17 -Rovigo « I Nabis, Gauguin e la pittura italiana
d'avanguardia » 17 septembre 2016-14 janvier 2017,
n° 20 -Ancienne Collection Maurice Denis
150000/200000
- 256 Paul SERUSIER (1864-1927)**
«Autoportrait» ou «Portrait de Sérusier par lui-
même» hst 73x92. Référence : Marcel Guicheteau
«Paul Sérusier» catalogue raisonné volume 1 n°249
reproduit p.251. Maurice Denis «Paul Sérusier,
ABC de la peinture, sa vie son œuvre» reproduit en
couleurs p.72/73. Expositions : Pont-Aven «Sérusier
et la Bretagne» 1991 n°52. Musée des Jacobins
Morlaix «Paul Sérusier» 1987. Londres «The Art of
Great Britain» n°209 «Gauguin et le groupe de Pont-
Aven». Stadtische Kunsthalle Mannheim. Mairie de
Pont-Aven «Gauguin et ses amis» 1961 n°200 du
catalogue
50000/60000
- 258 Paul SERUSIER (1864-1927)**
«Danseuses et musiciens» toile non signée. Le
Certificat du Comité Sérusier en date du 18 janvier
2011 sera remis à l'adjudicataire 47x120
30000/40000
- 259 Paul SERUSIER (1864-1927)**
«Nature morte aux oeillets» hst sbd (rentoilée)
datée 1907 Référence : Marcel Guicheteau Catalogue
Raisonné «Paul Sérusier» Volume 2 n°115 reproduit
p.107 45x32
10000/15000
- 260 Jim SEVELLEC (1897-1971)**
«Déchargement du poisson» hst sbg 46x55
1200/1500
- 261 Emile SIMON (1890-1976)**
«La Prière des Soeurs près de la Fontaine»
hsp sbg 27x22
400/600
- 262 Wladyslaw SLEWINSKI (1854-1918)**
«Nu de femme à la pomme» hst mbd Référence :
Jaworska «Slewinski» catalogue raisonné n°88
illustration n°71 Ancienne collection Primel
Paris. 73x54 (Expert : Eric SCHOELLER, Paris, tél
06 11 86 39 64, cabinetschoeller@hotmail.com)
40000/60000
- 263 Wladyslaw SLEWINSKI (1854-1918)**
«Nature morte à la nappe blanche» hst Référence :
ancienne collection Primel Paris. 36.5x55 (Expert :
Eric SCHOELLER, Paris, tél 06 11 86 39 64,
cabinetschoeller@hotmail.com)
30000/40000
- 264 Wladyslaw SLEWINSKI (1854-1918)**
«Prairie et les arbres» hst référence Jaworska
«Slewinski» catalogue raisonné n° 218 illustration
192. Ancienne collection Primel Paris. 50x61
(Expert : Eric SCHOELLER, Paris, tél 06 11 86 39 64,
cabinetschoeller@hotmail.com)
30000/40000
- 265 Pierre STEFANI (1938)**
«Le port de Rouen» hsp sbd 22x27
200/300
- 266 Sydney Lough THOMPSON (1877-1973)**
«Calfatage d'un Canot» hsp sbg 33x41
1000/1200
- 267 Sydney Lough THOMPSON (1877-1973)**
«Marché en Bretagne» hsc sbd 23x28
800/1000
- 268 Adrianus VAN NOORT (1914-2003)**
«Personnages sur la plage» hsp sbd 18x24
200/300
- 269 Willem Henri VAN SCHAIK (1876-1938)**
«Voiliers et moulin en Hollande» hsp sbg 29x39
300/400
- 270 Ernest VAUTHRIN (1878-1949)**
«Barques en Bretagne» hsp sbd et datée (19)34 27x35
500/600

Wladyslaw SLEWINSKI (1854-1918)



263 «Nature morte à la nappe blanche»

Arrivé à Paris en 1888, Slewinski rencontre Gauguin « Chez Madame Charlotte », petit restaurant où se retrouvait la Bohème artistique et littéraire de Paris. En 1889, l'exposition Volpini fait forte impression sur lui. Séduit par la ferveur créatrice de Gauguin et le caractère novateur de sa peinture, il adhère à sa vision subjectiviste, à sa liberté de créateur et à son désir de rupture avec la peinture académique et les conventions artistiques. Slewinski part à la découverte de la Bretagne où il se rend pour la première fois en 1889. De 1890 à 1896, il y passe tous les mois d'été, s'installe au Pouldu. Il reviendra définitivement en Bretagne en 1914 en s'installant à Doëlan.

Paul SERUSIER (1864-1927)



258 «Danseuses et musiciens» toile non signée.

Farandole musicale, ce tableau est une ode à la danse et à la joie. Le Kobold, dont la traduction littérale est d'être un génie de la mythologie germanique, joue sous les traits d'un probable autoportrait, la mélodie de l'esthétique des Saintes Mesures du Père Désidérius Lenz : entre aspect intemporel et rigueur géométrique de la composition.

- 271 Emmanuel De La VILLEON (1858-1944)**
«Acacias en fleurs» hst cabg 8.5x13
250/300
- 272 Pierre WAGNER (1897-1943)**
«Le déchargement du poisson» hst sbg 50x61
1000/1500
- 273 Ecole post-impressionniste début XX**
«Sous bois» hsc 32.5x36
100/150
- 274 Ecole de Concarneau (début XX)**
«Le passage Lanriec, Concarneau»
hst trace de signature bas droite 46x55
1000/1500

ŒUVRES SUR PAPIER

- 275 Robert ANTRAL (1895-1940)**
«St Goustan, Auray» aq sbg datée 1933 27x45
600/800
- 276 Jean Francis AUBURTIN (1866-1930)**
«Vue plongeante sur l'aiguille d'Etretat»
aq mbd 31x45
2000/3000
- 277 Frédérick BACK (1924-2013)**
«Baie de Douarnenez pêcheurs attendant le filet»
gouache sbd datée 1946 30x42
400/600
- 278 Henri BARNAIN (1882-1940)**
«Tombereau sur la digue, le chargement du poisson»
pastel sbd 44x63
3000/4000
- 279 Adolphe BEAUFRERE (1876-1960)**
«Chaumière bretonne et lavandière»
aq gouaché sbd datée 52 22.5x17.5
600/800
- 280 Albert BRENET (1903-2005)**
«Le Compiègne traversant la Manche»
gouache sbd 47x67
1000/1200
- 281 Pierre BRETTE (1905-1961)**
«Le Fret» aq sbg 25x35.5
400/600
- 282 Pierre BRETTE (1905-1961)**
«Thonier au calme plat» aquarelle sbd 14x18
300/400
- 283 Lucien Victor DELPY (1898-1967)**
«L'Eglise du Faou» aq sbg (Trace) 46,5x61,5
1000/1500
- 284 Louis Marie DESIRE LUCAS (1869-1949)**
«Portrait d'homme au chapeau»
pastel et fusain sbg daté 1902 43x54
300/400
- 285 Maurice ESTEVE (1904-2001)**
«Bord de rivière 1918» aq et gouache sbd 24x31 n°37
vente du 25 Mars 1990, succession Jeanne Laurent,
Maître Loudmer
1000/1500

- 286 Emmanuel FOUGERAT (1869-1958)**
«La Vieille de Kerfeuten»
crayon pastel sbg 39x29
300/400
- 287 Emmanuel FOUGERAT (1869-1958)**
«La petite bonne femme de rien à Quimperlé»
crayon lavis et craie sbd daté 24 38.5x28.5
300/400
- 288 Louis GARIN (1888-1959)**
«Le bal de l'Île aux moines» gouache sbg 36x47
800/1000
- 289 Georges GOBO (1876-1958)**
«Le Marché» pastel cabg (traces) 17x24
400/600
- 290 Isabelle JAMBON (1964)**
«Cancalais et barques sous voiles»
gouache sur fond de carte maritime sbd 78x113
500/600
- 291 Isabelle JAMBON (1964)**
«La Belle Poule» gouache sur fond de carte maritime
104x74
500/600
- 292 Mathurin JANSSAUD (1857-1940)**
«Dans la lande, Bretagne» pastel sbg 41x55
1500/2000
- 293 Mathurin JANSSAUD (1857-1940)**
«Cotriade contre les quais à Concarneau»
pastel sbg (rousseurs) 26x34
1200/1500
- 294 Mathurin JANSSAUD (1857-1940)**
«Cotriade à Concarneau»
pastel sbg 23x18
800/1000
- 295 Mathurin JANSSAUD (1857-1940)**
«Hameau de pêcheurs aux environs de Concarneau»
pastel sbd 38x46
1000/1500
- 296 Mathurin JANSSAUD (1857-1940)**
«Scène de marché à Concarneau»
pastel non signé 19x28
800/1000
- 297 Yvonne JEAN-HAFFEN (1895-1993)**
«La Jeune fileuse»
gouache et crayon sbd 42x30
500/600
- 298 Jean Julien LEMORDANT (1878-1968)**
«Les naufragés» aq sbg 25.5x36
600/800
- 299 Maurice LEONARD (1899-1971)**
«Les marins bretons 1949» gouache sbd 29x39
400/600
- 300 Mathurin MEHEUT (1882-1958)**
«Notre Dame du Folgoët» gouache mbc située
41x30.5
1500/2000
- 301 André MERIEL-BUSSY (1902-1984)**
«Petite fille au Bonnet rouge» gouache sbg 25.5x20
400/600

- 302 André MERIEL-BUSSY (1902-1984)**
«Femme au bouquet, harmonie blanche»
gouache sbd 22.5x27
200/300
- 303 Francis MOCKEL (1940)**
«Le passant de l'ombre» gouache sbg 29x46
300/500
- 304 Alexandre NOZAL (1852-1929)**
«Le Frémur, estuaire de St Briac»
aq gouachée sbd 26.5x63
800/1000
- 305 Jean PESKE (1870-1949)**
«Côte rocheuse» aq gouachée sbg 37x45
400/600
- 306 Françoise PETION (1944)**
«Mère et fille» encre et pastel sbd 18x18
100/150
- 307 Françoise PETION (1944)**
«Jeune rêveur» pastel sbd 20x15
100/150
- 308 Françoise PETION (1944)**
«Sur l'herbe» pastel sbd 22.5x22
100/150
- 309 Françoise PETION (1944)**
«Etude pour un portrait» pastel sbd 24x33
100/150
- 310 René QUERE (1932)**
«Fluide 11 Camaret» gouache sbg 31x38
500/600
- 311 Gorges RASETTI (1889-1957)**
«Le verger» gouache non signée 30x54
150/300
- 312 John RECKNAGEL (1870-1940) (attribué à)**
«Fouesnantaise à la lecture» pastel non signé 33x24 on
y joint un dessin de Fouesnantaise anonyme au crayon
300/400
- 313 Gustave RIOM (1839-1898)**
«Marché devant les halles de Concarneau»
aq sbg 17x24
200/350
- 314 Marguerite SERUSIER (1879-1950) (attribué à)**
«Huelgoat» gouache titrée et annotée au dos 17x23.5
200/300

- 315 Jim SEVELLEC (1897-1971)**
«Les lavandières à Porspoder» gouache sbd 45x28
400/600
- 316 Lucien OTT (1870-1927)**
«Juippe, 1909» aq crayon sbd 23x33
150/300
- 317 Ecole Surréaliste (XX)**
«Jonas» aq signature illisible bg 18x25
100/150

DESSINS

- 318 Adolphe BEAUFRERE (1876-1960)**
«La sieste devant la baie d'Alger» crayolors cabg
17x19.3
200/300
- 319 Adolphe BEAUFRERE (1876-1960)**
«Gardiennes de vaches au Pouldu» lavis cabg 12.5x21
150/200
- 320 Eugène CICERI (1813-1890)**
«La clairière» crayon gras sbg rousseurs 20x30
200/300
- 321 Henry MORET (1856-1913)**
«Les Rochers Belle Ile» crayon gras cabd 17x21
300/500
- 322 Henry MORET (1856-1913)**
«Personnages sur la plage» crayon sbd 15x27
300/400
- 323 Henry MORET (1856-1913)**
«Bord de mer» crayon sbd double-face 17.5x26
300/400
- 324 Charles ROCHER (1890-1962)**
«Intérieur Bigouden la présentation»
encre de chine sbg 50x75
350/500
- 325 Charles ROCHER (1890-1962)**
«Intérieur Bigouden, les premier pas»
encre de chine sbg 50x75
350/500
- 326 Claude WEISBUCH (1927-2014)**
«Le cheval cabré» crayon sbd 48x63
350/600

**47 Mathurin
MEHEUT
(1882-1958)**
«Les
dromadaires»



**52 Mathurin
MEHEUT
(1882-1958)**
«Boulogne,
femme de dos»



Wladyslaw SLEWINSKI (1854-1918)



262 «Nu de femme à la pomme»

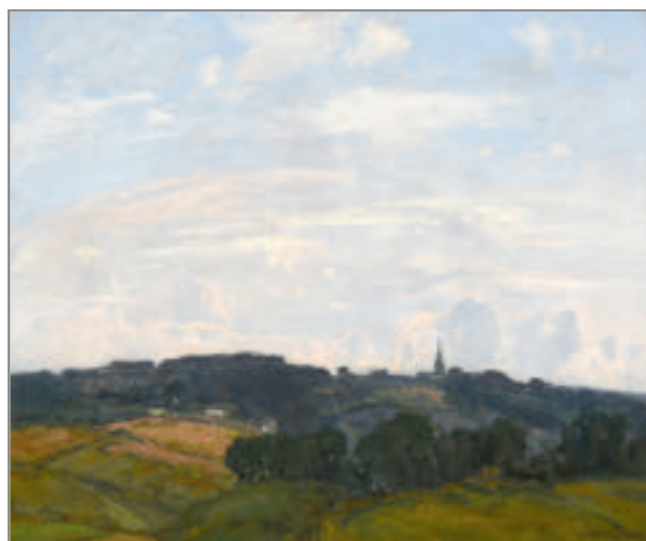
Louis Marie DESIRE LUCAS (1869-1949)



107 «La Turbie»



199 «Locronan»



107 «Ploaré»



106 «La Baie
de Villefranche»

Henri BARNOIN (1882-1940)



92 «Barques sous voiles par temps calme»



167 «Deux marins en barque devant les Thoniers»



168 «Le port de Saint Goustan»

Mathurin JANSSAUD (1857-1940)



70 «Cotriade au port de Concarneau»



71 «Bretonnes à la couture devant les barques sardinières»



73 «Le lac du bois de Boulogne»



72 «Lavandières au pont fleuri, Quimperlé»



74 «Déjeuner breton près de l'âtre»



292 «Dans la lande, Bretagne»



68 Charles Henry FROMUTH (1861-1937) «Les barques enchevêtrées»



138 BIS André MAIRE (1898-1984) «La sieste»



64 Pierre DE BELAY (1890-1947)
«Deux marins en discussion»



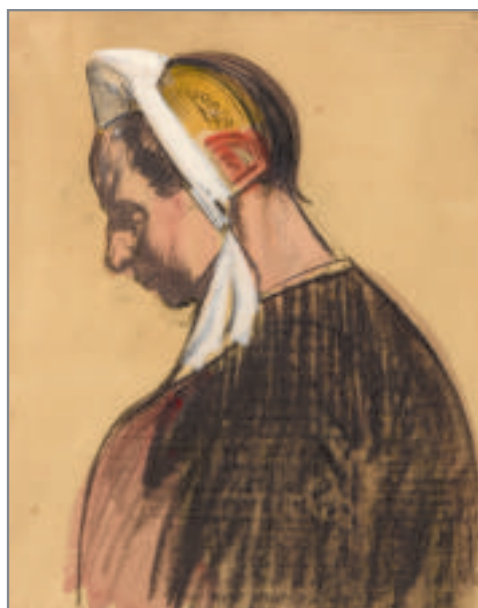
69 Ernest GUÉRIN (1887-1952) «La Côte Sauvage, Quiberon»



66 Lucien Victor DELPY (1898-1967) «Petit port breton»



102 Charles COTTET (1863-1925) «Menhir en bord de mer»



76 Jean Julien LEMORDANT (1878-1968)
«Profil de bigoudène»



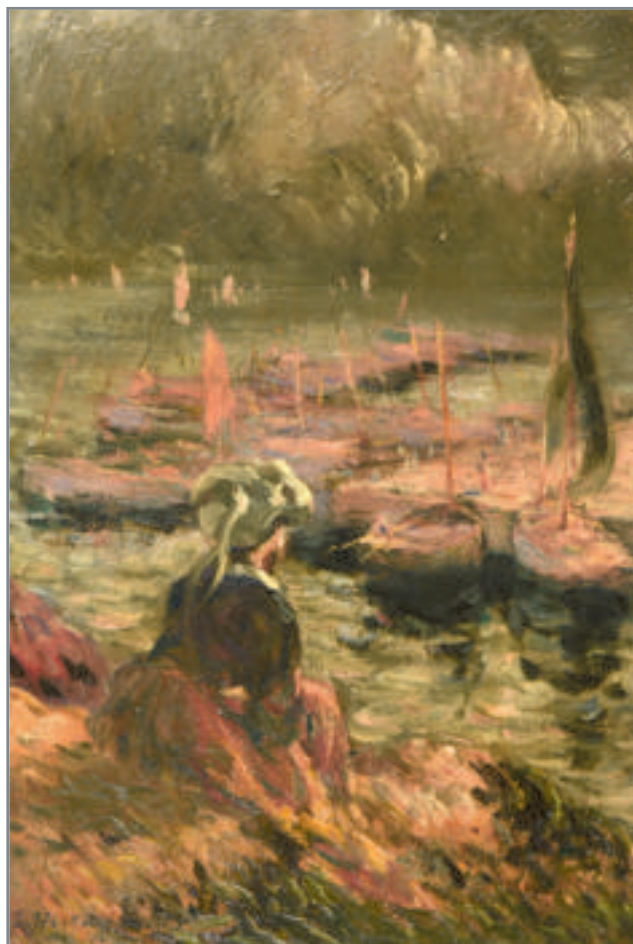
65 François BONVIN (1817-1887)
«La Cuisinière»



77 Maurice LE SCOUEZEC (1881-1940) «Buste d'Africain»



94 Léon BELLEMONT (1866-1961) «La procession aux bannières et ex-voto»



149 Jean Bertrand PEGOT-OGIER (1877-1915)
«Bretonne assise devant le port de Doélan le soir»



250 Jean Bertrand PEGOT-OGIER (1877-1915)
«Bretonne et fillette au retour du marché»



148 Gen PAUL (1895-1975) «Concerto Féminin»



205 Willy EISENHITZ (1889-1974)
«Paysage méridional»



285 Maurice ESTÈVE (1904-2001) «Bord de rivière 1918»



105 André DAUCHEZ (1870-1948) «Dans la baie»



99 Gustave Gaston CARIOT (1872-1950) «Les meules»



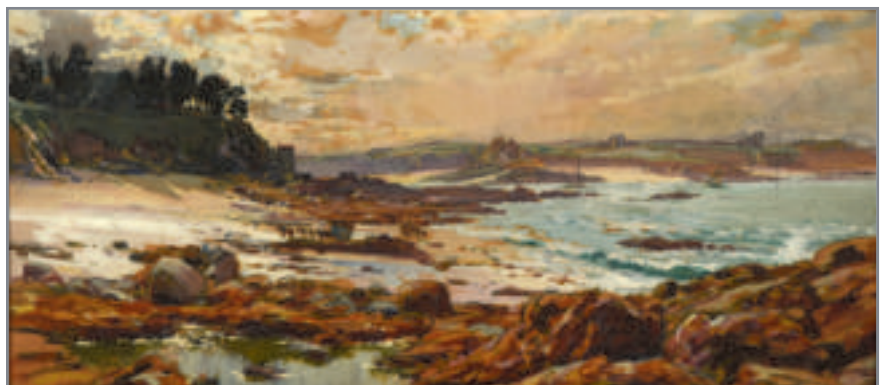
150 André PLANSON (1898-1981)
«Paysage du Lavandou»



191 Charles COTTET (1863-1925)
«Côte rocheuse en Bretagne»



109 Paul Michel DUPUY (1869-1949)
«Vapeur en bord de rivière»



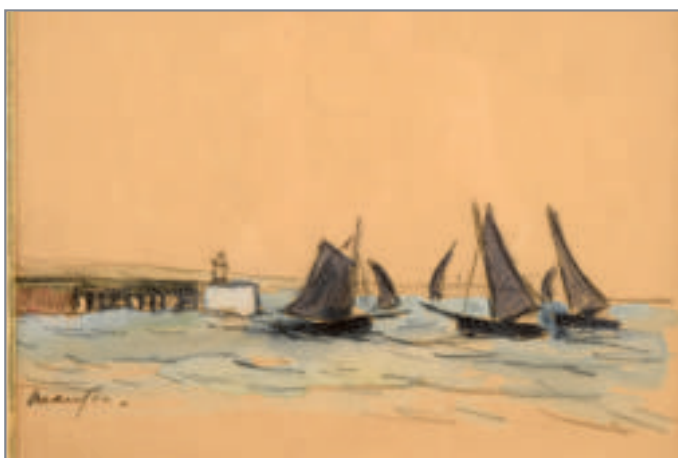
84 Alexandre NOZAL (1852-1929) «St Briac»



164 Léon ZEYTLIN (1885-1962) «L'Eclaircie»



204 Chéri DUBREUIL (1828-1880) «Vieux gréement dans la tempête»



Maxime MAUFRA (1861-1918) «Barques sous voiles à la sortie du Port»



79 Marin MARIE (1901-1987) «Soudain sur la mer une apparition blanche»



198 Lucien Victor DELPY (1898-1967) «Concarneau, Thoniers au port»



159 Alfred Emile Léopold STEVENS (1823-1906) «Marine»



147 Jules NOËL (1810-1881)
«Petit breton au pas décidé !»



89 BIS Paul ABRAM (1854-1925)
« Le Braconnier blessé »



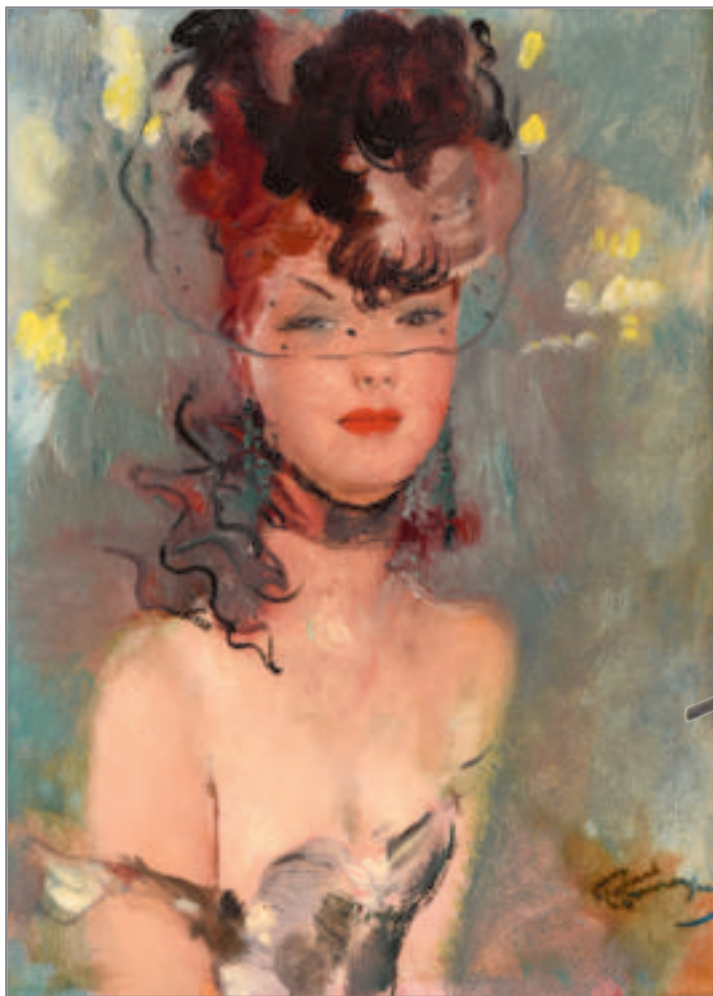
126 Achille GRANCHI-TAYLOR (1857-1921) «Sur les rochers le soir»



236 Jean LE MERDY (1928-2015) «Les pommes pourries»



238 Maurice LE SCOUZEC (1881-1940) «Nature morte au pot blanc»



203 Jean Gabriel DOMERGUE (1889-1962)
«La dame au chapeau de plumes»



133 Jean LE MERDY (1928-2015) «Chalutiers à Lesconil»



16 François MEHEUT (1905-1981)
«Le Pêcheur»



220 Louis GARIN (1888-1959) «La bineuse»



219 Louis GARIN (1888-1959) «Le Granitier»



208 Eric FORBES-ROBERTSON (1865-1935) «Baigneuse»



170 Pierre De BELAY (1890-1947)
«Le loup de Mer»



189 Jean Georges CORNELIUS
(1880-1963) «Vierge en buste»

280 Albert BRENET
(1903-2005)
«Le Compiègne
traversant la Manche»



228 Maurice GRÜN (1869-1947) «Marché en Bretagne»



288 Louis GARIN (1888-1959) «Le bal de l'Île aux Moines»



283 Lucien Victor DELPY (1898-1967) «L'Eglise du Faou»



300 Mathurin MEHEUT (1882-1958)
«Notre Dame du Folgoët»



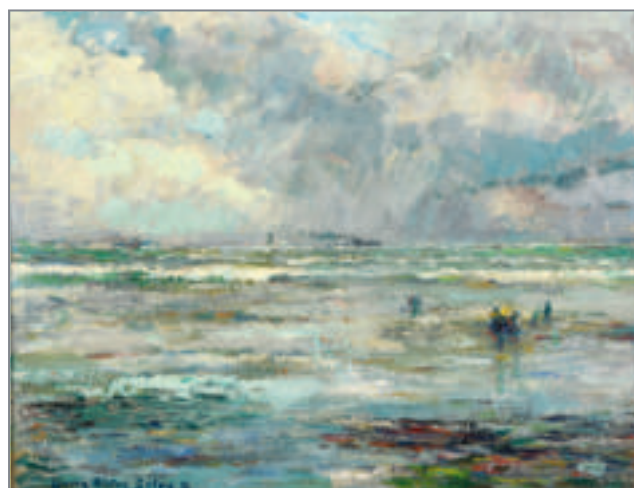
272 Pierre WAGNER (1897-1943)
«Le déchargement du poisson»



206 Paul ESCHBACH (1881-1961)
«Voilier à Concarneau»



231 Joseph Milner KITE (1862-1946)
«Majorque le port de Pollensa»



198 BIS Lucien Victor DELPY (1898-1967) «Marine»



260 Jim SEVELLEC (1897-1971)
«Déchargement du poisson»



267 Sydney Lough THOMPSON (1877-1973)
«Marché en Bretagne»



246 Bernard MORINAY (1949) «Le phare»



67 Jean EVEN (1910-1986) «Le port de Brest»



14 Zao Wou KI (1921-2013) «Abstraction»



103 Patrice CUDENNEC (1954) «Retour de pêche à la Madone»



138 Manoussos MALICOUTIS (1955) «La Parisienne»



248 Gérard NEYB (1948) «Voile Rouge»



239 Manoussos MALICOUTIS (1955)
«Ça se gâte!»



96 Paul BLOAS (1961) «Golden Skim !»



158 Henri SOLLIER (1886-1966) «Petit port à St Marine»



163 Raymond WINTZ (1884-1956) «Pardon Bigouden»



190 Jean
Georges
CORNELIUS
(1880-1963)
«St Herbot»



165 BIS Pierre ABADIE-LANDEL (1896-1972)
«Les préparatifs de départ»



185 Edmond CERIA (1884-1955) «Le port de St Guénolé»



194 Georges DARGOUGE (1897-1990)
«Communiantes à Quimperlé»

-WWW.THIERRY-LANNON.COM



CONDITIONS DE VENTE

Elle sera faite au comptant. Les acquéreurs paieront, en sus des enchères, les frais suivants : 22 % TTC linéaire. Les enchérisseurs via le site «Interenchères live» devront acquitter de frais supplémentaires de 3,6% TTC. Cette vente se fait avec garantie pour toutes les œuvres présentées, conformément aux indications portées au catalogue. Il sera délivré un certificat d'authenticité à tout adjudicataire qui en fera la demande. D'éventuelles modifications aux descriptions du catalogue pourront être annoncées au moment de la vente et seront consignées au Procès-Verbal.

Une exposition préalable permettant aux acquéreurs de se rendre compte de l'état des objets mis en vente, il ne sera admis aucune réclamation une fois l'adjudication prononcée.

Les restaurations et les retouches des œuvres ne sont pas signalées.

Il est conseillé aux adjudicataires de faire procéder à l'enlèvement de leurs lots dans les meilleurs délais afin d'éviter les frais de manutention et de gardiennage qui sont à leur charge. Le magasinage n'engage pas la responsabilité de la société de vente à quelque titre que ce soit.

A défaut de paiement, une mise en demeure avec avis de réception sera adressée à l'adjudicataire.

A l'expiration d'un mois après cette mise en demeure et à défaut de paiement du bordereau, il sera exigé une pénalité de 10 % du prix de l'adjudication avec un minimum de 200 €.

Cette clause contractuelle ne préjuge pas de toute autre procédure de recouvrement ou de folle enchère.

ORDRES D'ACHAT : les commissaires-priseurs se chargent, gratuitement, de conseiller d'éventuels acheteurs et d'exécuter les ordres d'achat qui leur sont confiés : ces ordres sont tenus secrets jusqu'au moment de l'adjudication et sont exécutés au meilleur prix possible. Les ordres donnés par téléphone sont acceptés s'ils sont confirmés la veille de la vente par lettre, mail ou fax + 33 (0)2 98 44 80 20.

Les enchères par téléphone sont un service gracieux et dérogatoire pour les clients qui ne peuvent assister à la vente et ne seront pas suivies pour les œuvres estimées à moins de 800 €. La SVV THIERRY-LANNON et Associés ne peut être tenue pour responsable d'un problème de liaison téléphonique au moment de la vente et invite, le cas échéant, les adjudicataires potentiels à émettre parallèlement un éventuel ordre ferme pour parer tout défaut d'appel.

Toute demande d'enchère téléphonique vaut acceptation de l'estimation basse portée sur le catalogue ; à défaut il est conseillé de laisser un ordre d'achat ferme.

Concernant les enchères portées à distance, dites en «Live», par moyens vidéos, électroniques ou internet, nous rappelons aux enchérisseurs potentiels que le rythme de la vente, en salle, prévaudra sur «Interenchères live», ou tout autre support de communication électronique. Nous nous permettons dès lors d'insister sur la nécessaire réactivité de nos participants, lors des enchères à distance, afin de ne pas connaître la déception de voir un lot leur échapper, la responsabilité de Thierry-Lannon et Associés ne pouvant aucunement être engagée sur un défaut de connexion ou une possible lenteur des systèmes de communication.

Certains lots importants, nécessitant des vérifications plus complètes de solvabilité, ne pourront ponctuellement être suivis à distance que par téléphone, après contact direct avec les adjudicataires potentiels et à l'exclusion de toute enchère «live». Se renseigner le cas échéant avant la vente.

STOCKAGE : les tableaux adjugés sont conservés gracieusement à l'étude dans le mois qui suit la vente. Passé ce délai, des frais de stockage seront facturés.

EXPORTATION : les commissaires-priseurs se tiennent à la disposition des acheteurs étrangers pour effectuer les formalités d'exportation.

Ils sont également à votre disposition pour dresser toutes expertises mobilières en vue de partages, assurances, après décès, séparation de corps et biens notamment :

Tableaux, bijoux, collections, livres, argenterie, armes anciennes, céramiques, mobiliers anciens et de style et, en général, de tous biens meubles, matériels et marchandises.

GARANTIE QUINQUENNALE : la société de ventes assure cette garantie qui n'existe dans aucun autre pays.

Mathurin MEHEUT (1882-1958)



82 «Les Digitales»



81 «Symphonie Marine»

THIERRY - LANNON & Associés

WWW.THERRY-LANNON.COM



264 Wladyslaw SLEWINSKI (1854-1918) «Prairie et les arbres»

EXPOSITIONS : 26 rue du Château - 29200 BREST

- Jeudi 4 mai de 15 h à 18 h
- Vendredi 5 mai de 10 h à 12 h et de 14 h à 18 h
- Samedi 6 mai de 9 h à 10 h 30 précises

Me Philippe LANNON - Me Gilles GRANNEC
Commissaires Priseurs

26 rue du Château - CS 32815 - 29228 BREST Cedex 2 - FRANCE
Tél. + 33 (0)2 98 44 78 44 - Fax + 33 (0)2 98 44 80 20
Email : contact@thierry-lannon.com

BREST - FRANCE