



267 Robert MICÉAU-VERNEZ (1907-1989) «Pardon bigouden» hst shd 97x130

EXPOSITIONS : 26 rue du Château - 29200 BREST

- Jeudi 20 juillet de 15 h à 18 h
- Vendredi 21 juillet de 10 h à 12 h et de 14 h à 18 h
- Samedi 22 juillet de 9 h à 10 h 30 précises

Me Philippe LANNON - Me Gilles GRANNEC
Commissaires Priseurs

26 rue du Château - CS 32815 - 29228 BREST Cedex 2 - FRANCE
Tél. + 33 (0)2 98 44 78 44 - Fax + 33 (0)2 98 44 80 20
Email : contact@thierry-lannon.com

BREST - FRANCE

SAMEDI 22 JUILLET 2017

14 H 30



**TABLEAUX
MODERNES
—
PONT-AVEN
—
ÉCOLES
BRETONNES**

BREST - FRANCE

ERIC FABLES-ROBERTSON

PONT-AVEN ET TABLEAUX MODERNES TABLEAUX MODERNES

SAMEDI 22 JUILLET 2017

THIERRY - LANNON & Associés

Réalisé par cloître LANDERNEAU RENNES PARIS 02 98 40 18 40 - Crédits photos : THIERRY LANNON & Associés

135 - Eric Forbes-Robertson (1865-1935)

Jeunes Bretons de Pont-Aven, 1892

Huile sur toile d'origine, H. 100 – L. 73

Signée, datée et localisée en bas à droite en rouge : ERIC FORBESROBERTSON / PONT AVEN 92

Collection particulière en Grande-Bretagne des années 1910 à la fin des années 1940. Collection particulière, en France depuis la fin des années 1940. OEuvre jamais exposée ni reproduite.

Les peintures pontavéniennes d'Eric Forbes-Robertson (1863-1935) sont tellement rares qu'il convient de saluer l'apparition de cette toile, et d'autant plus qu'elle est inédite.

Comme tant d'autres artistes anglo-saxons, cet anglais, fils d'un historien de l'art réputé, vient à Paris en 1885 pour parfaire son apprentissage à l'académie Julian, puis y revient en 1889. Tel la plupart de ses camarades, il se rend à Pont-Aven en août 1890 pour les vacances. Il y restera plus de quatre ans, n'entreoupant son séjour que de rares déplacements. Il devient une figure marquante de la colonie artistique, comme en témoignent les portraits échangés avec Armand Seguin, Emile Bernard et Paul Gauguin, ainsi que les études de Julia Guillou. Le quatuor, composé de Seguin, Gauguin, O'Connor et Forbes-Robertson, se retrouve dans le portfolio de l'hôtel Gloanec (aujourd'hui au Metropolitan Museum of Art à New York) qui porte ce texte écrit le 25 juin 1894 : « Nous artistes peintres orgueilleusement de haute race dans le grand livre mystérieux de la nature, Paul Gauguin dit PGO, Eric Forbes Robertson dit le

Celte, Roderic O'Connor, et Seguin le Jovial avons décidé de ce jour ce livre en terrain neutre de sympathie et d'art littéraire pictural et musical, recueillera les pensées dessins et signatures de tous ceux qui de bonne foi s'associeront à notre oeuvre pour se retrouver un jour à la divine source de toute harmonie de conforme volonté avons déposé ce livre entre les mains de Marie Jeanne femme Gloanec, afin qu'il soit préservé de tout outrage En foi de quoi avons signé PGO Eric Forbes-Robertson Roderic O'Connor Armand Seguin. » Le peintre anglais fréquente aussi Maxime Maufra, Walter Hunt, Ernest Ponthier de Chamaillard, Gustave Loiseau, Emile Jourdan,



ou Cuno Amiet. En 1892, date de cette peinture, il semble qu'il séjourne à la Pension Gloanec.

Ses premières oeuvres connues sont plutôt d'une conception traditionnelle. Une série de dessins (Londres, Victoria and Albert Museum) montre une évolution radicale vers le synthétisme au contact de ses camarades. Les quelques toiles qui nous parvenues révèlent l'intérêt du peintre pour la disposition de personnages, souvent des enfants, qu'il distribue avec soin dans l'espace d'une pièce (comme dans Enfants bretons, la bonne soupe, Pont-Aven du New Walk Museum and Art Gallery de Leicester ou dans Great Expectation du Museums and Art Gallery de Northampton). Il joue d'effets d'éclairage pour mettre en valeur ses figures. Une couleur neutre sert de toile de fond, où l'on distingue quelques zébrures légèrement obliques, discrets témoignages de l'influence d'O'Connor.

Contrairement à la plupart des peintres qui utilisent les enfants de Pont-Aven comme modèles pour des scènes mièvres ou pittoresques, Forbes-Robertson donne à ce garçonnet et à cette fillette une grande force d'expression, par leurs attitudes et leurs regards. Il les met en valeur, leur conférant une présence et une dignité, à l'opposé des visions pittoresques ou misérabilistes, sans ignorer les détails comme les boutons de cuivre du gilet traditionnel, ou sans atténuer le rouge des visages. Le capot blanc de la fillette peut faire penser que la toile a été peinte à Biribi, la villa louée par Julia Guillou à Kerfany en Moëlan-sur-Mer pour ses clients. Les amis de Forbes-Robertson, Bevan et Donaldson, y ont longuement séjourné afin de fuir la promiscuité de Pont-Aven. Mais la toile a peut-être été aussi réalisée dans l'atelier du manoir de Lezaven où travaillaient certains de ses amis comme O'Connor.

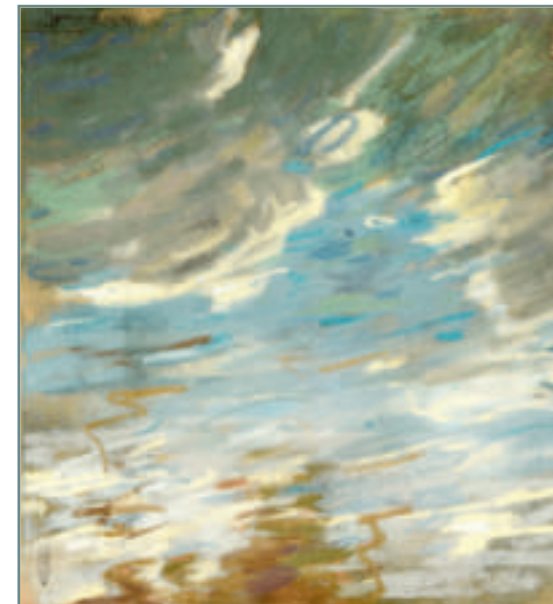
Forbes-Robertson n'a jamais copié servilement les leçons du synthétisme.

Comme le montre cette oeuvre, il a puisé dans ces principes novateurs des solutions plastiques originales pour mettre en valeur ses sujets. Gauguin appréciera cette indépendance lors de leurs relations de mai à novembre 1894. Forbes-Robertson poursuivra sa carrière à Paris jusqu'en 1900, fréquentant en particulier Oscar Wilde et Alfred Jarry, puis regagnera l'Angleterre. Son activité de peintre sera alors réduite et il deviendra acteur de cinéma à partir de 1914 sous le pseudonyme de « John Kelt », un souvenir de son surnom pontavénien.

André Cariou



88 Paul SERUSIER (1864-1927) «Etude de paysage d'Automne»



316 Charles Henry FROMUTH (1858-1937)
«Reflets n° 361»



53 Félix VALLOTTON (1865-1925) «Nu allongé»



378 Roderic O'CONOR (1860-1940) «Nu allongé»

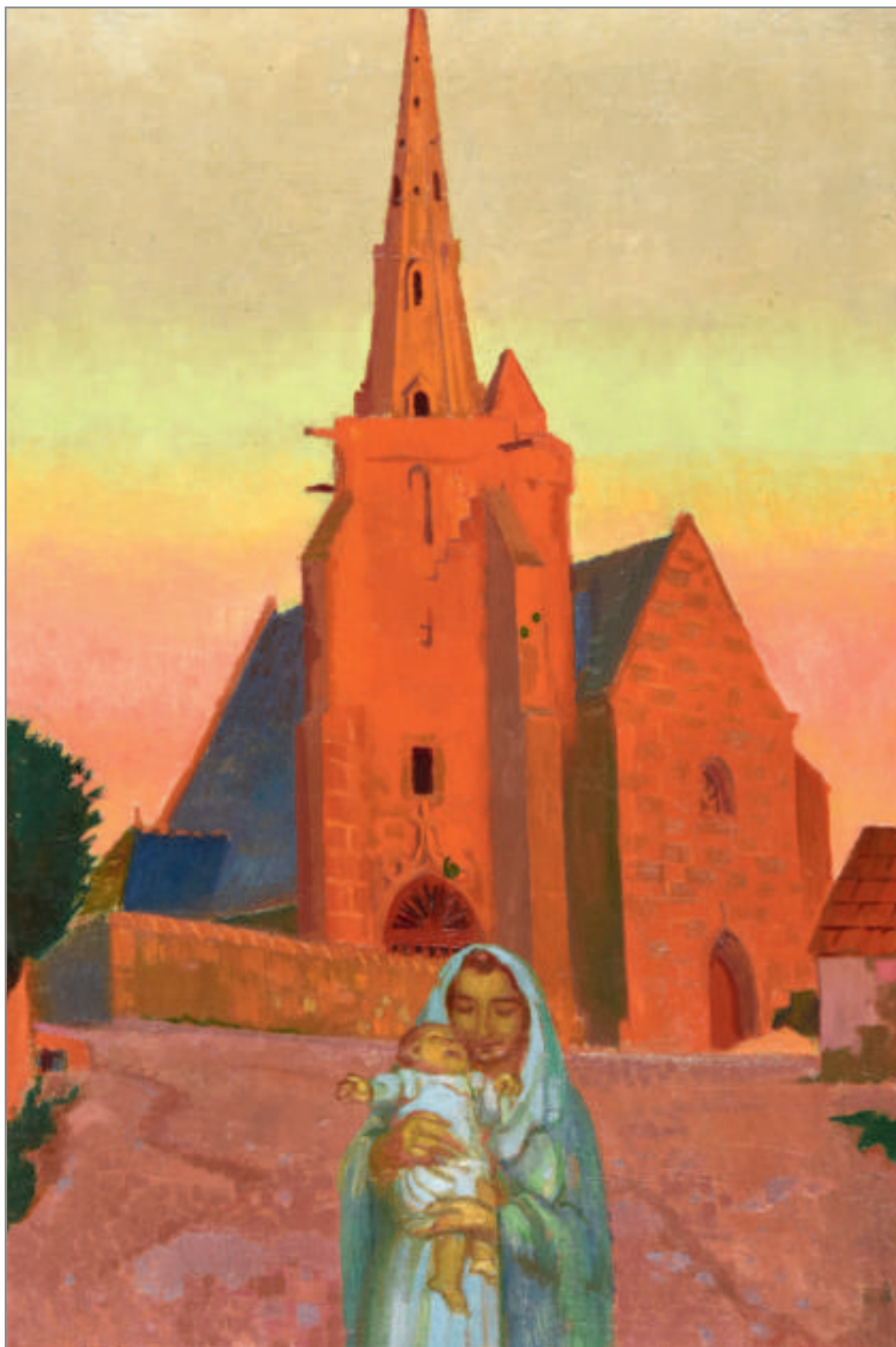


383 Paul SERUSIER (1864-1927) «Côte rocheuse»



384 Paul SERUSIER (1864-1927) «Bord de mer»

Maurice DENIS (1870-1943)



225 «Notre Dame de la Clarté» ou «Maternité devant la Clarté»

Paul SERUSIER (1864-1927)



283 «L'Adoration des Mages»



284 «Nativité»



285 «Pèlerinage»

« L'apport nouveau de Sérusier fut de mettre en question les façons traditionnelles de regarder la nature et d'essayer d'intégrer ses forts sentiments spirituels à sa production artistique. En cherchant sans répit à relier art, nature et spiritualité, il fut en effet, jusqu'à son dernier jour, un Nabi à part entière. Ses images de Bretagne, qui couvrent quarante-neuf ans de créativité, témoignent avec force de son profond attachement à cette région, qu'il résuma ainsi : « Je me sens de plus en plus attiré par la Bretagne, ma vraie patrie puisque j'y suis né de l'Esprit ». Extrait : Caroline Boyle Turner « Sérusier et la Bretagne » p.139

TABLEAUX MODERNES - PONT-AVEN ÉCOLES BRETONNES

SAMEDI 22 JUILLET 2017 à 14h30

Espace centre-ville de l'Hôtel des Ventes, 26 rue du Château, 29200 BREST

ÉCOLES BRETONNES dont : Cuno AMIET, AUBURTIN, BARNOIN, BEAUFRERE, BERNARD, BERTRAM, BLOAS, CHABAS, CERIA, CHAMAILLARD, DE BELAY, DELPY, Maurice DENIS, DESIRE LUCAS, DOIGNEAU, FORBES-ROBERTSON, FROMUTH, GARIN, GUERIN, GUILLOU, JANSAUD, LE MERDY, LE SCOUEZEC, LEMORDANT, MAUFRA, MEHEUT, MORCHAIN, MORET, O'CONOR, PUY, QUERE, SCHUFFENECKER, SERUSIER, SEVELLEC, Lucien SIMON, THOMPSON, MICHEAU-VERNEZ, VILLEON...

TABLEAUX MODERNES dont : Albert ANDRE, BALANDE, BERTRAND, BOMPARD, BORDES, BOSSER, BUFFET, COCTEAU, COUBINE, COURANT, Olivier DEBRE, DILASSER, FOUJITA, FRIESZ, Jacques GERMAIN, Françoise GILOT, E.W.D. HAMILTON, Adrian HEATH, Pierre HODE, LINDSTROM, LUCE, MACKENDRE, MALET, Enrique MARIN, Georges MICHEL, MUCHA, PINCEMIN, PRIKING, RANSON, ROCHEGROSSE, ROSIER, SHART, Gérard SCHNEIDER, SOULIE, SURVAGE, TAL COAT, TROCHAIN, Félix VALLOTTON, VIGNON, VLAMINCK...

CATALOGUE intégralement reproduit et photographies sur www.thierry-lannon.com

THIERRY-LANNON & ASSOCIÉS
BREST

EXPOSITIONS à l'Hôtel des Ventes, 26 rue du Château, 29200 BREST

JEUDI 20 JUILLET de 15 h à 18 h

VENDREDI 21 JUILLET DE 10 h à 12 h et de 14 h à 18 h

SAMEDI 22 JUILLET de 9 h à 10 h 30 précises

Possibilité d'enchérir sur

Email : contact@thierry-lannon.com

OVV / Agr. 2001/18 - Frais de vente : 22 % TTC (14,40 pour les tutelles)



Me Philippe LANNON - Me Gilles GRANNEC
Commissaires Priseurs

26 rue du Château - CS 32815 - 29228 BREST Cedex 2 - FRANCE
Tél. + 33 (0)2 98 44 78 44 - Fax + 33 (0)2 98 44 80 20

Mathurin MEHEUT (1882-1958)



33 « Trois pêcheurs »



10 Pierre GUEGUEN
«Bretagne types et Cou-
tumes» illustré
par Mathurin Méheut



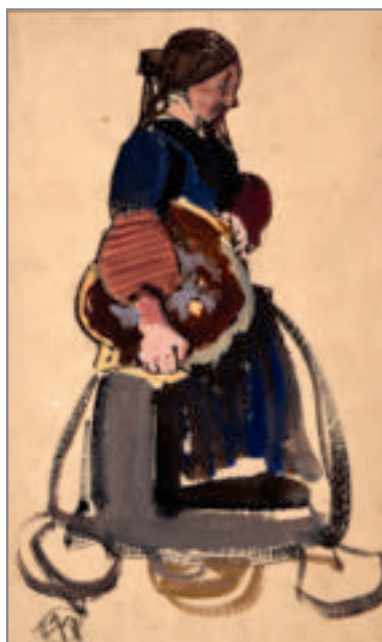
83 «La
Toussaint
à Guimiliau»



39 «Le Pardon de Penhors»



358 « Trois Plougastélènes et deux curés »



31 « Bretonne
de profil »

ESTAMPES - BIBLIOPHILIE

- 1 **Pierre ALECHINSKY (1927)**
«Raisin I» litho sbm titrée et datée 1995 n°9/90 38x22
500/600
- 2 **Pierre ALECHINSKY (1927)**
«Raisin II» litho sbm titrée et datée 1995 n°9/90 38x22
500/600
- 3 **Pierre ALECHINSKY (1927)**
«Raisin III» litho sbm titrée et datée 1995 n°9/90 38x22
500/600
- 4 **Jean COCTEAU (1889-1963)**
«L'homme assis» litho sbm n° 6/175 datée 53 55x38
150/200
- 5 **René Yves CRESTON (1898-1964)**
«Planisphère les bretons dans le monde» litho
rehaussée à la gouache Epreuve d'artiste sbg 74x109
200/300
- 6 **François DILASSER (1926-2012)**
«Sans titre» litho mbd 10.5x21.5
150/200
- 7 **François DILASSER (1926-2012)**
«Le bateau feu» litho sbd n° 50/99 48x66
300/400
- 8 **Raoul DUFY (1877-1953)**
«La fontaine à Vence» eau forte non signée 22x18.5
100/150
- 9 **Tsuguharu FOUJITA (1886-1968)**
«Chat Couché 1929» litho sbg datée 19x25.5
400/600
- 10 **Pierre GUEGUEN**
«Bretagne types et Coutumes» illustré par Mathurin
Méheut Paris 1930 avec aquarelle originale
«Les Glaziks à la Troménie» 28x22 «A Monsieur
Charuleville en Souvenir de la Troménie».
2000/3000
- 11 **Alphonse MUCHA (1860-1939)**
«Tragique histoire d'Hamlet prince de Danemark.
Sarah Bernardt» Imprimerie Champenois, litho
marouflée sur toile (pliures et manques) 207x76
400/600
- 12 **Alphonse MUCHA (1860-1939)**
«Elégante Art Nouveau» litho marouflée sur carton
sbg. Imprimerie Champenois circa 1902 100x40
400/600
- 13 **Jacques PREVERT**
«Le Jour des temps» illustré par Max Papart
exemplaire n° 127 d'un tirage à 145
800/1000

DESSINS

- 14 **Pat ANDREA (1942)**
«Composition aux personnages»
dessin aquarellé sbd daté 1990 56x71
800/1000
- 15 **Henri BARNAIN (1882-1940)**
«Pêcheurs en barque» crayon gras sbg 23x29.5
200/300

- 16 **Adolphe BEAUFRERE (1876-1960)**
«Paysage Provençal» crayon cabd 17x23
100/150
- 17 **Adolphe BEAUFRERE (1876-1960)**
«Paysage Provençal» crayon cabd 18x24
100/150
- 18 **Adolphe BEAUFRERE (1876-1960)**
«Village Provençal» crayon gras cabg 14.5x20.8
100/150
- 19 **Adolphe BEAUFRERE (1876-1960)**
«Hameau dans le vallon» plume cabd 17.5x20
100/150
- 20 **Pierre De BELAY (1890-1947)**
«Homme à la pipe 1924» crayon gras sbd daté 28x22
200/300
- 21 **Pierre De BELAY (1890-1947)**
«La bourse 1933» crayon gras sbc 30x22.5
200/300
- 22 **Pierre De BELAY (1890-1947)**
«Au palais de justice de Paris 1934»
lavis et crayon sbg daté 31x23
200/300
- 23 **Pierre De BELAY (1890-1947)**
«Marché à Concarneau 1925»
fusain sbg daté et situé 16x25
200/300
- 24 **Pierre De BELAY (1890-1947)**
«Femme de Concarneau en buste de dos»
encre et crayon sbd situé et daté (19)28 29x17.5
150/200
- 25 **Jean COCTEAU (1889-1963)**
«Femme symboliste» crayon sbd «Jean» 54x40
200/300
- 26 **Jean EVEN (1910-1986)**
«Quatre cavaliers» encre de chine sbd 19x25
150/200
- 27 **Françoise GILOT (1921)**
«Barques au port» 1942 encre de chine sur papier
sbd avec envoi 38x49. L'oeuvre est inscrite dans
les archives de Madame Françoise Gilot sous le
No S.G.0055. L'oeuvre représente le port Rhu à
Douarnenez, l'île Tristan et Tréboul en 1942
1000/1500
- 28 **Jean Julien LEMORDANT (1878-1968)**
«Famille en exil» plume et lavis sbg 47x30
400/600
- 29 **Jean Julien LEMORDANT (1878-1968)**
«Famille en exil» sanguine sbd 39.5x29.5
400/600
- 30 **Maurice LE SCOUEZEC (1881-1940)**
«Jeune Africain en buste»
crayon gras cabd 37.5x27
200/300
- 31 **Mathurin MEHEUT (1882-1958)**
« Bretonne de profil »
gouache monogrammée bas gauche CP08 – 28.5x17
600/800

- 32 Mathurin MEHEUT (1882-1958)**
« Paysan et son cheval » sanguine et crayon gras monogrammé bas gauche CP08 – 22.5x30.5
200/300
- 33 Mathurin MEHEUT (1882-1958)**
« Trois pêcheurs » crayolors monogrammé bas droite CP08 – 23x29.5
300/500
- 34 Mathurin MEHEUT (1882-1958)**
« Travail au champ près de la chapelle » crayon gras monogrammé bas droite CP08 – 19x23.5
200/300
- 35 Mathurin MEHEUT (1882-1958)**
« Préparation du cochon » crayon gras monogrammé bas gauche CP08 – 22x28
200/300
- 36 Mathurin MEHEUT (1882-1958)**
« La préparation du cochon » crayon gras et rouge monogrammé bas droite CP08 – 19x24
200/300
- 37 Mathurin MEHEUT (1882-1958)**
« Deux paludières à la jatte » crayon gras monogrammé bas gauche CP08 – 25.5x18 (pli)
300/400
- 38 Mathurin MEHEUT (1882-1958)**
« Station de la Troménie de Locronan » crayon gras et crayolors mbd (pli) 46x40
600/800
- 39 Mathurin MEHEUT (1882-1958)**
« Le Pardon de Penhors » crayolors mbd 20x25
400/600
- 40 Maurice MENARDEAU (1897-1977)**
« Barques au sec » crayon sbg 13x26
100/150
- 41 Maurice MENARDEAU (1897-1977)**
« Les jonques, Saïgon Mars 57 » crayon cabd 16.5x25.5
100/150
- 42 Henry MORET (1856-1913)**
« Mer et rochers » aq sur traits de fusain cabd 13.5x17.5. Vente Ader Picard Tajan du 21/10/1983 no 141
300/400
- 43 Henry MORET (1856-1913)**
« Petit breton les mains dans les poches » aq et crayon cabd 9x8. Référence Ader Picard Tajan 21/10/1983 no 13
300/400
- 44 Henry MORET (1856-1913)**
« Petite bretonne au fichu rouge » aq et crayon cabd 10.5x9.5. Référence Ader Picard Tajan 21/10/1983 no 13
300/400
- 45 Henry MORET (1856-1913)**
« Bretonne au travail » aq et crayon cabd 16x21. Référence Ader Picard Tajan 21/10/1983 no 13
300/400
- 46 Henry MORET (1856-1913)**
« Côte rocheuse » fusain cabd 26.5x36.5. Vente Ader Picard Tajan du 21/10/1983 no 163
300/400
- 47 Roderic O'CONOR (1860-1940)**
« Etude de bretonne » au dos « Etude de breton » crayon gras non signé. Ancienne collection Dr Robelet 23.5x18.5
1000/1200
- 48 Roderic O'CONOR (1860-1940)**
« Portrait de femme » sanguine non signée 32x21
800/1000
- 49 Etienne PAYEN (1811-1889)**
« Entrée de Toulon, Psyché Comte de Gourdon surpris par une rafale de Mistral sous le Cap Sépét 1848 » fusain et craie titré sbd 48x63
500/600
- 50 Jean Bertrand PEGOT OGIER (1877-1915)**
« Les barques bleues à Doëlan » crayon sbd situé 29.5x22.5
150/200
- 51 Antonio SEGUI (1934)**
« Personnages en partie haute » fusain sbm daté 1979 106x73
2000/3000
- 52 Paul SERUSIER (1864-1927)**
« Femme à la lanterne et le souffleur » crayon gras double face au dos « Tête de Christ et étude de tête » 35x26
1200/1500
- 53 Félix VALLOTTON (1865-1925)**
« Nu allongé » 1914 dessin à la mine de plomb mbd 22.5x34.5. Un certificat de la Fondation Paul Vallotton daté du 9 mai 2016 sera remis à l'acquéreur qui indique qu'il s'agit d'un dessin préparatoire pour la toile de 1914 « Le petit bleu »
3000/5000
- AQUARELLES, GOUACHES, PASTELS**
- 54 Jean Francis AUBURTIN (1866-1930)**
« Vue plongeante sur l'aiguille d'Etretat » aq mbd 31x45
1500/2000
- 55 Henri BARNAIN (1882-1940)**
« Cotriade sur les barques sardinières » pastel sbg 54x45
2000/3000
- 56 Pierre De BELAY (1890-1947)**
« La Calèche » gouache treilliste sbg datée 1942 36x46
1000/1500
- 57 Pierre De BELAY (1890-1947)**
« Le clown Grock à Médrano au violon » gouache sbd datée 36 titrée 63x53
1500/2000
- 58 Pierre De BELAY (1890-1947)**
« Le port d'Ostende » aq sbg datée 1946 48x61
1000/1500
- 59 Pierre De BELAY (1890-1947)**
« Nu de dos » gouache sbg datée 1937 62x48
2000/3000
- 60 Léon BELLEMONT (1866-1961)**
« Jour de pardon en Bretagne » aq gouachée sbd 44x53
800/1000

Ernest GUERIN (1887-1952)



70 «Comment la ville d'Ys fut détruite»



72 «La Joyeuse entrée du Duc François III à Rennes»



317 «La passion des onze mil vierges»



73 «Comment Saint Cornély changea en pierres les soldats qui le poursuivaient»

« Guérin est le libre citoyen d'une république laïque et d'une société industrielle, qui s'amuse à illustrer des scènes du passé dans le goût des Anciens. En ce sens, son art est un divertissement de lettré où l'élégance des coloris, l'habileté de la mise en page, la fantaisie du décor visent à produire un effet esthétique, en général réussi. Dans ses enluminures, notre peintre exprime la part de l'enfance. Ses saints, ses lutins et ses chevaliers appartiennent au même monde : celui du conte, domaine du merveilleux et non peint du réel ».

Extrait : Ernest Guérin Imagier breton p.66



322 «La Bataille...»

- 61 Marie Josée CHAPATTE (1946)**
«Personnage surréaliste» pastel mbc 54x36
400/600
- 62 Gaston Henry DELAPAREDE (XX)**
«Le Tambour à la sortie de la messe à Pont l'Abbé»
aq gouachée sbd d'après Lucien Simon 37.5x45.5
400/600
- 63 Gaston Henry DELAPAREDE (XX)**
«Pardon Breton» aq gouachée sbd 39x49
400/600
- 64 Lucien Victor DELPY (1898-1967)**
«Cérémonie religieuse» pastel sbd 47x63
600/800
- 65 Edouard DOIGNEAU (1865-1954)**
«Jeune bigoudène et son cheval» aq sbg 46x59
1500/2000
- 66 GEN-PAUL (1895-1975)**
«Course hippique, avant le départ»
crayons gras sbg. Certificat John Shearer 28.5x38.5
1000/1500
- 67 Ernest GUERIN (1887-1952)**
«Comme les Bretons, par le Conseil Merlin...»
aq gouachée sbd datée 1914 (gondolée) 22x28
400/600
- 68 Ernest GUERIN (1887-1952)**
«Comment la cloche de Saint Paul fut trouvée dans
le ventre d'un poisson» aq gouachée sbd datée 1917
22.5x28
400/600
- 69 Ernest GUERIN (1887-1952)**
«Un grand geste que le Roi Arthur... tint en la cité des
légions» aq gouachée sbd datée 1914 28x22
400/600
- 70 Ernest GUERIN (1887-1952)**
«Comment la ville d'Ys fut détruite»
aq gouachée sbd datée 1919 22x28
400/600
- 71 Ernest GUERIN (1887-1952)**
«La Naissance de Saint Samson»
aq gouachée sbd datée 1916 28x22
400/600
- 72 Ernest GUERIN (1887-1952)**
«La Joyeuse entrée du Duc François III à Rennes»
aq gouachée sbd datée 1919 22.5x28
400/600
- 73 Ernest GUERIN (1887-1952)**
«Comment Saint Cornély changea en pierres les
soldats qui le poursuivaient»
aq gouachée sbd datée 1919 22x28
400/600
- 74 Augustin HANICOTTE (1870-1957)**
«Paysage de Trestaou, le gardien de vaches»
aq mbg 20x25
300/400
- 75 Mathurin JANSSAUD (1857-1940)**
«L'attente des femmes de pêcheurs au retour des
barques sardinières» pastel sbg 26x34
1500/2000
- 76 Mathurin JANSSAUD (1857-1940)**
«Concarneau, cotriade près des quais» pastel sbg
33x41
2000/3000
- 77 Charles JODELET (1883-1969)**
«l'Opéra» aq sbd 33x24.5
200/250
- 78 Jean LE MERDY (1928-2015)**
«La Forêt» gouache sbd datée (19)58 64x48
1500/2000
- 79 Maurice LE SCOUEZEC (1881-1940)**
«Landerneau, la lavandière» aq sbg avec envoi située
et datée 31 63x48.5
1500/2000
- 80 Joseph Marie LE TOURNIER (1892-1972)**
«Cargos et vieux gréements à quai»
aq sbg 33.5x46.5
150/200
- 81 Joseph Marie LE TOURNIER (1892-1972)**
«Le ramassage du goémon» aq sbd 29.5x46.5
150/200
- 82 Maxime MAUFRA (1861-1918)**
«Ruelle à Josselin» aq sur trait de crayon sbg située
datée 28 juillet 09 24.5x19
800/1000
- 83 Mathurin MEHEUT (1882-1958)**
«La Toussaint à Guimiliau»
gouache mbg datée 36 74x53
4000/5000
- 84 Jean Bertrand PEGOT OGIER (1877-1915)**
«Le Pouldu, deux barques en bord de rivière»
crayolor et aq non signé situé bas droite 22.5x33
200/300
- 85 Georges PINCEMIN (1899-1971)**
«Le port de Dinan» gouache mbd 28.5x37
100/200
- 86 René QUERE (1932)**
«Le Pays Basque» exceptionnel album compilé de
28 aquarelles et technique mixte circa 2011 format
30x42
4000/6000
- 87 Paul SERUSIER (1864-1927)**
«Paysage de la vallée de Châteauneuf»
pastel cabg cachet au dos vente Boutaric 32x49.5
4000/6000
- 88 Paul SERUSIER (1864-1927)**
«Etude de paysage d'Automne»
pastel sur trait de crayon cabg 24x32
1200/1500
- 89 Lucien SIMON (1861-1945)**
«Bigoudène à la pêche à la crevette»
aq et lavis mbg 23x16.5
250/300
- 89 B Lucien SIMON (1861-1945)**
«Jeune fille au parapluie» aq gouachée sbd 58x44
5000/6000



91 Maurice De VLAMINCK (1876-1958) «Village au bord de rivière»



87 Paul SERUSIER (1864-1927) «Paysage de la vallée de Châteauneuf»



96 **Henri BARNOIN (1882-1940)** «Le Marché de Concarneau»



92 **Albert ANDRE (1869-1954)** «Femme lisant à la fenêtre»



97 **Adolphe BEAUFRERE (1876-1960)** «Le Cannet paysage de Provence»

Pierre De BELAY (1890-1947)



99 Pierre De BELAY (1890-1947) «Le Marché de Concarneau»



100 Pierre De BELAY (1890-1947)
«Femme au masque tête de chat»



101 Pierre De BELAY (1890-1947) «Espalion en Aveyron 1945»

Maurice DENIS (1870-1943)



126 Maurice DENIS (1870-1943) «La fille de Jaire»

- 89 T Lucien SIMON (1861-1945)**
«Procession» aq gouachée sbd 43x95
4000/5000
- 90 Léopold SURVAGE (1879-1968)**
«Combat de Coqs» aq sbd datée 50 avec envoi BG
«Pour Odette et Paul Firins leur ami Survage» 49x62
1500/2000
- 91 Maurice De VLAMINCK (1876-1958)**
«Village au bord de rivière» aquarelle et encre sbd
31x40
7000/8000

HUILES

- 92 Albert ANDRE (1869-1954)**
«Femme lisant à la fenêtre» hst sbd (trace de signature) titrée au dos et n°11183 60x40
4000/6000
- 93 Henri d'ANTY (1910-1998)**
«Nature morte» hst sbd 55x46
200/300
- 94 Gaston BALANDE (1880-1971)**
«Les régates» hsp sbd datée 33 84x80.5
1500/2000
- 95 André BARBIER (1883-1970)**
«Personnages sur la plage» hscarton cabg 27x35
200/300
- 96 Henri BARNOIN (1882-1940)**
«Le Marché de Concarneau»
hsp sbg. Origine : Galerie SIMPSON Glasgow. 46x55
8000/10000
- 97 Adolphe BEAUFRERE (1876-1960)**
«Le Cannet paysage de Provence» datée 1935
hspapier mst cabg. Certificat J.N. Beaufrère au dos 53x43
4000/5000
- 98 Eugène BEGARAT (1943)**
«Venise» hst sbd 55x46
300/400
- 99 Pierre De BELAY (1890-1947)**
«Le Marché de Concarneau» hsc sbg 50x65
6000/8000
- 100 Pierre De BELAY (1890-1947)**
«Femme au masque tête de chat»
hst sbd datée 44 55x46
2000/3000
- 101 Pierre De BELAY (1890-1947)**
«Espalion en Aveyron 1945» hst sbg 54x65
2000/3000
- 102 Pierre De BELAY (1890-1947)**
«Hélène au bouquet» hs papier marouflée sur toile
sbg circa 1940 39x79
2000/3000
- 103 Emile BERNARD (1868-1941)**
«Nature morte aux cerises» hsp sbg 61x50
1500/2000
- 104 Abel BERTRAM (1871-1954)**
«La danseuse» hst sbg 92x73
1500/2000

- 105 Paul BLOAS (1961)**
«Debout de terre et d'eau, Diego Suarez Madagascar»
asp marouflée sur panneau sbd titrée et datée 99 85x63
2000/3000
- 106 C.BONTY (XX)**
«Mère et enfant» hsp sbd 26.5x35
200/300
- 107 Léonard BORDES (1898-1969)**
«La route enneigée» hst sbg 61x50
800/1000
- 108 Pierre BOSCO (1909-1993)**
«Villes Silencieuses» hsp sbd circa 1960 46x65.
[Expert : Eric SCHOELLER, Paris, tél 06 11 86 39 64,
cabinetschoeller@hotmail.com]
400/500
- 109 Etienne BOUILLE (1858-1933)**
«Chaumière en bord de mer» hsp sbd 24x41
300/400
- 110 Henri BURON (1880-1969)**
«La cale sur le petit port» hscarton sbg datée 56 38x46
500/700
- 111 J CARRER (XX)**
«Honneur aux Cap-Horniers de la marine à voile»
hst sbd titrée au dos 38x25
200/300
- 112 Maurice CHABAS (1862-1947)**
«Le Temple en bord de rivière» hst sbd 73x100
1000/1500
- 113 Maurice CHABAS (1862-1947)**
«Paysage méditerranéen, soleil couchant»
hst sbm 54x81
800/1200
- 114 Ernest Ponthier de CHAMAILLARD (1862-1930)**
«Village breton» hsc sbg 73x60
1000/1500
- 115 Edmond CERIA (1884-1955)**
«Le port de St Guénolé» hst sbd 38x46
800/1000
- 116 Pierre Eugène CLAIRIN (1897-1980)**
«Le port Montain près de Nogent sur Seine»
hst sbg datée 59 60x73
800/1200
- 117 Emile COMPARD (1900-1977)**
«Place de l'Eglise» hst sbd 65x81
600/800
- 118 Emile COMPARD (1900-1977)**
«Abstraction géométrique 1955» hst sbg 56x46
400/600
- 119 Maurice COURANT (1847-1926)**
«Barques sous voiles à la sortie du port» hst sbg
46x65
1000/1500
- 120 Patrice CUDENNEC (1952)**
«Pêcheurs devant la balise Cardinale» hst sbg 50x61
1200/1500
- 121 Patrice CUDENNEC (1954)**
«Provence 2003» hst sbg 38x46
400/500

- 122 Fernand DARAGON (XX)**
«Bretonne près du calvaire» hst sbd datée 68 81x65
200/400
- 123 Lucien Victor DELPY (1898-1967)**
«Quai animé, Douarnenez» hst mbg 21.5x26
800/1000
- 124 Lucien Victor DELPY (1898-1967)**
«Eglise du Faou» hsc sbd située et datée 1937 22x27
500/600
- 125 Maurice DENIS (1870-1943)**
«Fontaine de Cana, Galilée» hsc sbg datée 29
Exposition Galerie DRUET n° 1260 H 46x61
25000/35000
- 126 Maurice DENIS (1870-1943)**
«La fille de Jaire» hst sbd datée 38 42x61
10000/15000
- 127 Louis Marie DESIRE-LUCAS (1869-1949)**
«Thonier dans la grisaille»
hsc sbg Exposition : Musée de Vannes 2006 33x40.5
1200/1500
- 128 François DILASSER (1926-2012)**
«Bateau feu» hs papier marouflée sur toile signée au
dos 15.5x23
1000/1500
- 129 Roger Lucien DUFOUR (1918-2002)**
«A Sein» hst sbd 65x50
300/400
- 130 Roger Lucien DUFOUR (1918-2002)**
«Vers l'église, le petit mur, Ile de Sein» hst sbd 50x65
300/400
- 131 Paul ESCHBACH (1881-1961)**
«Voilier à Concarneau» hst sbd 60x73
800/1000
- 132 André EVEN (1918-1996)**
«Coucher de soleil» huile à la cire sbg 24x35
200/300
- 133 André EVEN (1918-1996)**
«Vase de fleurs» hst sbd 55x38
200/300
- 134 Lionel FLOCH (1895-1972)**
«Le brûlage du goémon» hsp sbd 33x46
1000/1200
- 135 Eric FORBES-ROBERTSON (1865-1935)**
«Jeunes bretons de Pont Aven, 1892»
hst sbd datée 92 et située Pont-Aven 100x73
20000/30000
- 136 Louis GARIN (1888-1959)**
«Le Granitier» hst 82x93
1200/1500
- 137 Louis GARIN (1888-1959)**
«Port breton, marée basse» hst sbd 27x35
300/400
- 137 B Louis GARIN (1888-1959)**
«Fête foraine» hscarton sbd 33x40
1500/2000
- 138 Emile GAUFFRIAUD (1877-1957)**
«Barques sous voiles» et «Barque sur la rivière»
deux hsp sbd et sbg 33x41
300/400
- 139 Emile GAUFFRIAUD (1877-1957)**
«Bord de côte animée» et «Bord de rivière»
deux hscarton sbg 50x22
200/300
- 140 Emile GAUFFRIAUD (1877-1957)**
«Côte rocheuse» et «Rivière en sous-bois»
deux hst sbg et sbd 38,5x46.5
300/400
- 141 Pierre GUASTALLA (1891-1968)**
«Trois femmes en discussion» hst sbd 61x46
300/400
- 142 Alfred GUILLLOU (1844-1926)**
«La première prise» hst sbg 81x66
1500/2000
- 143 Marcel GONZALEZ (1928-2001)**
«Nu sur le canapé» hsc sbd datée (19)77 48x63
300/500
- 144 Pierre GRISOT (1911-1995)**
«Les danseuses» hst sbg 27x22
500/600
- 145 Edward Wilbur Dean HAMILTON (1864-1943)**
«Moisson au crépuscule» hst sbg datée 1888 33x41
1200/1500
- 146 Albert HIRTZ (XIX-XX)**
«Chapelle en Bretagne» hst sbd 46x55
200/300
- 147 Pierre HODE (1889-1942)**
«Scène de port» hst sbd située au dos 54x65
8000/12000
- 148 Charles JODELET (1883-1969)**
«Trois danseuses» hst sbg 35x27
200/300
- 149 Pierre JUTAND (1935)**
«La cavalière» hst sbd 160x114
3000/3500
- 150 Jean Etienne KARNEC (1865-1934)**
«Deux personnages en barque»
hsp non signée 18x24.5
200/300
- 151 Jeanne LANGLOIS- BELLOT (1894-1986)**
«Sur le Nil» hsi sbg signée et titrée au dos étiquette
exposition salon de la marine 1979 100x81
800/1200
- 152 Jeanne LANGLOIS- BELLOT (1894-1986)**
«Sur le Nil» hsi sbg signée et titrée au dos 73x40
400/600
- 153 Jeanne LAUVERNAY-PETITJEAN (1875-1955)**
«Vase de fleurs devant Notre Dame de la Garde»
hsc sbd 100x81
1000/1500
- 154 Jean Pierre LE BRAS (1931)**
«Bateaux au sec» hst sbg 54x65
400/500



147 Pierre HODE
(1889-1942)
 «Scène de port»



173 Rodérick
O'CONOR
(1860-1940)
 «La Cascade»



179 Paul Elie RANSON (1862-1909) «Paysage aux arbres violets»



181 Claude Emile SCUFFENECKER (1851-1934)
«Paysage de sous-bois»



182 Claude Emile SCHUFFENECKER (1851-1934)
«Côte rocheuse»

155 René Le FORESTIER (1903-1972) «Quimper l'Odet» hst sbd 46x55 300/400	172 NEM (XX) «Marché breton» hst sbg 46x61 300/400
156 René LE FORESTIER (1903-1972) «Bouquiniste sur les quais de Paris» hst sbd 55x46 300/400	173 Rodérick O'CONOR (1860-1940) «La Cascade» hs carton toilé sbd 33x41 4000/6000
157 Fanch LEL (XX) «Goémoniers en baie d'Avranches, Marché à Quimper, Danse bretonne à Dol de Bretagne, Pardon de Ste Anne la Palud, Détente à Audierne» cinq huiles ou acryliques 16x22 200/300	174 Jules PARESSANT (1917-2001) «Maternités» asp sbd (manques) 84x65 300/400
158 Jean Julien LEMORDANT (1878-1968) «Pardon breton la Procession» hsc sbm 38x53 1500/2000	175 Alice PASCO (1926-2013) «Bretonne au capot, Pontivy» hsp sbd datée 68 600/800
159 Gérard LE NABASQUE (1948) «Ouessant Flambloyant» hst sbd 50x50 400/450	176 Léo PERNES (1912-1980) «Cours de ferme animée» hst sbd 38x46 400/600
160 Gérard LE NABASQUE (1948) «Port Coton» hst sbd 41x33 300/350	177 André PLANSON (1898-1981) «Paysage du Lavandou» hsc sbg 50x65 1000/1500
161 Giovanni LEONARDI (1876-1957) «Scène de carnaval» hsp sbd 46x38 300/400	178 Alphonse QUIZET (1885-1955) «Le Vieux Montmartre» hsc sbd 23x31 1000/1500
162 Maurice LE SCOUEZEC (1881-1940) «Nature morte au pot blanc» hs papier marouflée sur toile 48x58 1000/1500	179 Paul Elie RANSON (1862-1909) «Paysage aux arbres violets» hst sbd datée (18)89. L'authenticité de cette œuvre a été confirmée verbalement par le Docteur Marc-olivier BITKER - 50x57 6000/8000
163 Marie LOUGUININE-WOLKONSKY (1875-1960) «Côte rocheuse» hst sbd 38x55 600/800	180 Amédée ROSIER (1831-1898) (attribué à) «En barque devant Sainte Sophie de Constantinople» hsp mbd datée 1890 21x41 1500/2000
164 William MACKENDREE (1948) «Ava» huile sur papier mbg datée 1997 65x68 600/800	181 Claude Emile SCUFFENECKER (1851-1934) «Paysage de sous-bois» hst cabd 61x40 4000/5000
165 Albert MALET (1912-1986) «La Seine à Tosny» hst sbg 50x65 1000/1500	182 Claude Emile SCHUFFENECKER (1851-1934) «Côte rocheuse» Huile sur toile non signée 62 x 78 4000/5000
166 Enrique MARIN (1935) «Naranjo» hsp sbg Exposition : Novara 1981 et Séville 1995. 65x50 2000/3000	183 Gaston SEBIRE (1920-2001) «La pêche à pied» hst sbg 50x60 800/1000
167 Frédéric MENGUY (1927-2007) «La plage au soleil rouge» hst sbg titrée au dos 54x45 500/600	184 Lucien SEEVAGEN (1887-1959) «Concarneau» hs carton sbg 37.5x46 500/600
168 Georges MICHEL (1763-1843) «Paysage à la falaise» hsp sbg 14x25 800/1000	185 Clément SERVEAU (1886-1972) «Nature morte au vase blanc» hst sbd 38x55 300/400
169 Arthur MIDY (1877-1944) «Chapelle St Fiacre au Faouët» hsp sbd 46x55 400/600	186 Jim SEVELLEC (1897-1971) «Douarnenez» hst sbg 54x65 800/1000
170 Henri MILOCH (1898-1979) «Hameau en bord de mer» hst sbd 46x81 200/300	187 Serge SHART (1927-2011) «Le repos des paysans» hst sbd titrée au dos datée 1976 54x65 1500/2000
171 Emile MOREL (1918) «Retour de pêche» hst sbd 54x65 200/300	188 Lucien SIMON (1861-1945) «Chevaux» hsp sbd 16.5x23.5 500/600

- 188 B Lucien SIMON (1861-1945)**
«Battage des blés» hscarton sbm 22x27
2000/3000
- 189 Tony SOULIE (1955)**
«Sans Titre» technique mixte sbd datée 2001 31.5x25
400/600
- 190 Akira TANAKA (1918-1982)**
«Portrait d'homme» hst sbd 46x38
800/1000
- 191 Sydney Lough THOMPSON (1877-1973)**
«Locronan» hst sbd 54x65
3500/4000
- 192 Bruno TREMOHARS (1955)**
«L'Ile» ast sbd 38x46
300/400
- 193 Jean Fernand TROCHAIN (1879-1969)**
«Effet de lumière en bord de Seine»
hst sbg datée 1911 43x73
1000/1500
- 194 Emmanuel de la VILLEON (1858-1944)**
«Sous-bois» hst sbd 100x73
1500/2000

HUILES

- 195 Pierre ABADIE-LANDEL (1896-1972)**
«L'église de Penhors» hsp sbd 38x46
600/800
- 196 Gaston BALANDE (1880-1971)**
«Les rochers fauves» hst sbd 53.5x65
800/1000
- 197 André BARBIER (1883-1970)**
«Paysage de neige» hst sbg (rentoilage) 33x41
200/300
- 198 Henri BARNON (1882-1940)**
«Marché de Quimper» hst sbg 54x65
5000/6000
- 199 Krikor BEDIKIAN (1908-1981)**
«Paris la Conciergerie» hst sbd 50x61
500/600
- 200 Eugène BEGARAT (1943)**
«L'Ombrelle» hst sbg 61x46
400/600
- 201 Pierre De BELAY (1890-1947)**
«La place au beurre à Quimper»
hst sbd datée 1918 (rentoilage) 80x100
8000/10000
- 202 Pierre De BELAY (1890-1947)**
«L'homme aux binocles, Au café» hst shd 73x60
5000/6000
- 203 Pierre de BELAY (1890-1947)**
«Honfleur la Lieutenance» hst sbd 60x73
4000/5000
- 204 Pierre De BELAY (1890-1947)**
«Hélène à la lecture» hst shd datée 37 55x46
1000/1500

- 205 Pierre De BELAY (1890-1947)**
«François 1er (pour l'illustration)»
hs papier sbd datée 1935 28x23
300/400
- 206 Emile BERNARD (1868-1941)**
«Romance cavalière à Pont Aven» hst sbg 88x101
2000/2500
- 207 Pierre BERTRAND (1884-1975)**
«Côte rocheuse» hst sbd 50x61
800/1000
- 208 Pierre BERTRAND (1884-1955)**
«Côte rocheuse en Bretagne» hst sbd 60x73
800/1000
- 209 Maurice BOMPARD (1857-1936)**
«Canal à Venise» hst sbg 65x92
2500/3000
- 210 Léonard BORDES (1898-1969)**
«Hameau animé en bor de rivière» hst sbg 46x55
600/800
- 211 Pierre BOSCO (1909-1993)**
«Fleurs» hst sbd Etiquette Galerie de l'Elysée 1959
Cachet Alex Maguy 80x40. (Expert : Eric SCHOELLER,
Paris, tél 06 11 86 39 64, cabinetschoeller@hotmail.
com)
400/500
- 212 Henri BURON (1880-1969)**
«Notre Dame de la joie, jour de Pardon» hsi sbg 22x27
400/600
- 213 P CAMUS (XIX)**
«Le port de Quimper» hst sbd 55x46
200/300
- 214 Maurice CHABAS (1862-1947)**
«Elégante en buste à la rose» hst sbd 63x49
400/500
- 215 Marie Josée CHAPATTE (1946)**
«Avec le sourire» hsp mmg 18x14
300/400
- 216 Edmond CERIA (1884-1955)**
«Trophée de chasse» hst sbd 46x33
200/300
- 217 Roland COLLIARD (1932)**
«Le port de Camaret» hst sbd 38x55
150/100
- 218 Othon COUBINE (1883-1969)**
«Vase fleuri sur un entablement» hst sbd 65x54
3000/5000
- 219 Patrice CUDENNEC (1952)**
«Pêcheur au Poisson» hsi sbd 40x26.5
400/600
- 220 Patrice CUDENNEC (1952)**
«Soir de Noël» hst sbg 38x46
800/1000
- 221 Olivier DEBRE (1920-1999)**
«Abstraction géométrique» hsp sbd datée [19]48
45.5x61
4000/6000

Pierre De BELAY (1890-1947)



201 «La place au beurre à Quimper»

Les amateurs de peinture bretonne moderne attendent depuis la fin de la première guerre mondiale, que se détermine une nouvelle génération d'artistes et ils porteront bientôt leurs regards vers ce jeune peintre quimpérois qui se fait connaître en 1923 par la décoration de l'Hôtel Ker Moor et qui rencontrera, durant les années suivantes, d'autres succès. Sa peinture dynamique, vivement colorée, fortement structurée, apparaît à tous comme fondamentalement moderne et non pas rétrograde, même si le peintre accorde une grande place aux traditions bretonnes, en particulier aux costumes. Pierre de Belay est avant tout un peintre de la réalité. Il représente les scènes auxquelles il assiste. Il n'hésite pas à mélanger sur ses tableaux costumes traditionnels et costumes de ville, tels qu'il les voit au marché ou au pardon. En faisant cela, quel que soit son amour de la Bretagne, il ne se sent pas une âme de militant et il est bien opposé à l'esprit de groupe des Malivel, Creston, Péron ou de Langlais qui se sont réunis sous le nom des Seiz Breur depuis 1923.

Citation : André Cariou « Pierre De Belay » Ed° du
MBA de Quimper



202 «L'homme aux binocles, Au café»

Olivier DEBRE (1920-1999)



221 «Abstraction géométrique»

- 222 Henri Jacques DELPY (1877-1957)**
«Honfleur, la Lieutenance» hsp sbg 54x81
1500/2000
- 223 Hippolyte Camille DELPY (1842-1910)** (attribué à)
«Paysage de campagne» hst sbg 29x52
200/300
- 224 Lucien Victor DELPY (1898-1967)**
«Le retour des Thoniers à Concarneau» hst sbg 65x92
3000/5000
- 225 Maurcie DENIS (1870-1943)**
«Notre Dame de la Clarté» ou «Maternité devant la Clarté» hst sbg Exposition : Musée d'Art et d'Histoire de St Briec «Regards de Peintre autour de Ploumanac'h» 2001 reproduit page 42 de Catalogue. Provenance : Achat à la Galerie Noirclaud à Carnac en 1974 dans la même Collection depuis cette date 93x63
40000/60000
- 226 François DILASSER (1926-2012)**
«Arbres» hst non signée 19x24
800/1000
- 227 Karl Edvard DIRIKS (1855-1930)**
«Le Jardin» hst sbg datée 1913 81x53
300/400
- 228 Chéri DUBREUIL (1828-1880)**
«Vieux grément dans la tempête» hst sbd datée 1863 (rentoilage) 67x97
1000/1500
- 229 E. DUFOUR (XX)**
«Manoir» hst sbd 50x65
200/300
- 230 André EVEN (1918-1996)**
«Piéta» huile à la cire sbd 33x46
200/300
- 231 Pierre FLEURY (1900-1985)**
«La décrue Pont de Nemours 1932» hst sbg 73x92
300/400
- 232 Alexandre Gabriel GAILLARD DESCHAMPS (1903-1984)**
«Départ des thoniers au pied de la citadelle dans le port du Palais» hst sbd 45x85
400/500
- 233 Alexandre Gabriel GAILLARD DESCHAMPS (1903-1984)**
«La rue Monte au Ciel et la chapelle Ste Hélène à Douarnenez» hsi sbd 27x22
200/300
- 234 Louis GARIN (1888-1959)**
«Retour du Pardon» hst 134x84
1500/2000
- 235 Louis GARIN (1888-1959)**
«L'annonciation» hsc sbd 65,5x50
1000/1200
- 236 Louis GARIN (1888-1959)**
«Le douanier» hst 133x270
1000/1500
- 237 Emile GAUFFRIAUD (1877-1957)**
«Quai animé» hsp sbg 33x41
300/400
- 238 Emile GAUFFRIAUD (1877-1957)**
«Voiliers, soleil couchant» hsc sbg 32.5x40.5
200/300
- 239 Jacques GERMAIN (1915-2001)**
«Abstraction fond bleu» hst sbd datée (19) 62 72x91
4000/6000
- 240 Gérard GUEGUENIAT (1934)**
«Village de Kérisgonou en Crozon» hsp sbd 63x69.5
100/150
- 241 Charles GUILLOUX (1866-1946)**
«Belle Ile, les cyprès au vent d'Ouest» technique mixte sbg 30x44.5
800/1000
- 242 Henri GLOUX (1930-?)**
«Le Maya au port de Concarneau» asp sbd 38x46
150/300
- 243 Charles Léon GODEBY (1870-1952)**
«Venise Le Rialto» hst sbd 48x66
300/500
- 244 Robert GOY (XX)**
«Interieur d'église» hsp sbg 41x39
200/300
- 245 Pierre GRISOT (1911-1995)**
«Paysage de St Paul de Vence» hs papier sbd 49x29
200/300
- 246 André HARDY (1887-1986)**
«Paysage campagnard» hsp cabd 23.5x41.5
200/300
- 247 Adrian HEATH (1920-1992)**
«Abstrait n°64» hsp sd titré circa 1960 95x46
4000/6000
- 248 Adrien HOLY (1878-1979)**
«Ile de la cité Paris» hsp sbg dadée 47 38x53
600/800
- 249 André JOLLY (1882-1969)**
«Effet de lumière sur la rivière» hst sbd 46x65
800/1000
- 250 André JOLLY (1882-1969)**
«La côte Sauvage» hsp sbd 45.5x60.5
800/1000
- 251 Paul de LASSENCE (1886-1962)**
«Les pins, Ile aux Moines» hst sbg 27x22
200/300
- 252 Paul de LASSENCE (1886-1962)**
«Le port d'Audierne par temps gris» hscarton sbg 27x35
200/300
- 253 Jean Pierre LE BRAS (1931)**
«Barques au sec» hst sbg 46x55
500/600
- 254 René Le FORESTIER (1903-1972)**
«Pont-Aven» hst sbg 54x65
400/600
- 255 René Le FORESTIER (1903-1972)**
«Marin en ciré rouge près de la Porte Aux Vins» hst sbg 38x46
200/300

- 256 Fanch LEL (XX)**
«La chapelle de Troménec, Rencontre dans la grève du Mont St Michel, Retour au port, Pardon de Ste Anne la Palud, Goémoniers»
cinq huiles 16x22 et 22x27
200/300
- 257 Jean Julien LEMORDANT (1878-1968)**
«La légende de la ville d'Ys» hst sbd 65x81
4000/6000
- 258 Gérard LE NABASQUE (1948)**
«Marché Printanier» hst sbd 27x22
250/300
- 259 Jean Le NEUTHIEC (1911-1985)**
«Camaret, le port» hst sbd datée 1940 46x55
300/400
- 260 René Jacques LERNON (1921)**
«Péniches sous la neige»
hst sbd titrée au dos 46x65
200/300
- 261 Maurice LE SCOUEZEC (1881-1940)**
«La Cathédrale du Mans» hs papier marouflée sur toile cabd datée 28 août 23 40x48
1000/1200
- 262 Bengt LINDSTRÖM (1925-2008)**
«Le Cri» hst sbd 46x33
3000/4000
- 263 Maximilien LUCE (1858-1941)**
«Kermouster La Côte 1914»
hsc cabg titrée et située au dos 30x47
2000/3000
- 264 Manoussos MALICOUTIS (1955)**
«Le retour de la Jeanne» ast sbd 60x120
1800/2000
- 265 Enriquer MARIN (1935)**
«Comme d'habitude» hsp sbd circa 1989 65x54
2000/3000
- 266 Maxime MAUFRA (1861-1918)**
«L'Etang de Forges Les Salles, Morbihan 1901»
hst sbg 65x81
20000/30000
- 267 Robert MICHEAU-VERNEZ (1907-1989)**
«Pardon bigouden» hst shd 97x130
8000/10000
- 268 Arthur MIDY (1887-1944)**
«Intérieur breton» hsp sbg 33x40.5
150/200
- 269 Arthur MIDY (1887-1944)**
«Scène d'intérieur, le breton à sa fenêtre»
hsp sbd 33x40
150/200
- 270 Paul MORCHAIN (1876-1939)**
«Les Plomarc'h, Douarnenez» hst sbg 55x81
1200/1500
- 271 Paul MORCHAIN (1876-1939)**
«Le déchargement» hst sbg 55x81
1000/1200
- 272 M. NORSAC (XX)**
«Danseuse masquée» hst sbd 100x81
300/400
- 273 Marcel PARTURIER (1901-1976)**
«Le port de Concarneau» hst sbg 54x65
500/600
- 274 Maurice PELLERIER (1875-XX)**
«Retour de pêche à Concarneau» hsp sbd 22x27
400/600
- 275 Jean Pierre PINCEMIN (1944-2005)**
«St Georges» technique mixte signée au dos datée 2001 - 148x103.5
12000/15000
- 276 Franz PRIKING (1929-1979)**
«Modèle au buste dénudé» hst shd datée (19)56 116x89
3000/5000
- 277 René QUERE (1932)**
«Entre les Viviers» hsp sbg 10.5x14.5
300/400
- 278 Marie REOL (1880-1963)**
«Le Dôme St Rufino à Assises»
hst sbg située au dos 46x38
300/400
- 279 Bernard RIVIERE (1947)**
«Chalutier devant la cale» hst sbd 50x65
200/300
- 280 Georges ROCHEGROSSE (1859-1938)**
«La Vague» hst sbd 66.5x94.5
1500/2000
- 281 Christian SANSEAU (1952)**
«Deux Marins» hst sbd 20x40
300/500
- 282 Gérard SCHNEIDER (1896-1986)**
«Composition fond rouge» hst sbd Provenance Galerie Trigano rue des Beaux Art à Paris 51x61
4000/6000
- 283 Paul SERUSIER (1864-1927)**
«L'Adoration des Mages» hsc 38x19 Du Triptyque de la Nativité référence Guicheteau Tome II n° 231 Vente Boutaric n° 159 (*)
12000/15000
- 284 Paul SERUSIER (1864-1927)**
«Nativité» hsc 38x19 Du Triptyque de la Nativité référence Guicheteau Tome II n° 231 Vente Boutaric n° 159 (*)
12000/15000
- 285 Paul SERUSIER (1864-1927)**
«Pèlerinage» hsc cabd 38x19 Du Triptyque de la Nativité référence Guicheteau Tome II n° 231 Vente Boutaric n° 159 (*)
12000/15000
- * Les lots 283-284 et 285 seront vendus avec faculté de réunion
- 286 Jim SEVELLEC (1897-1971)**
«La Jeanne d'Arc en réparation» hst sbd 38x46
800/1000

Maurice DENIS (1870-1943)



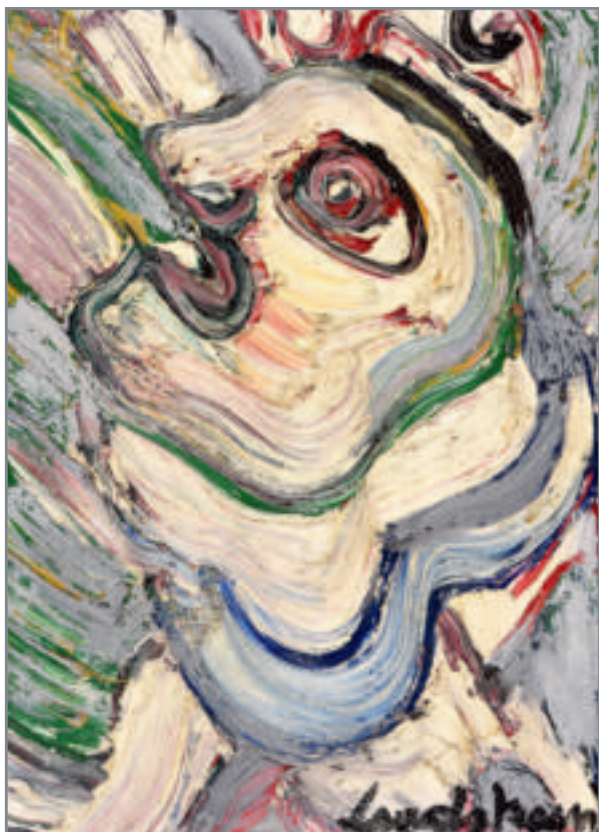
125 «Fontaine de Cana, Galilée»

Artiste majeur, créateur, théoricien et fondateur de l'art du XX^e siècle, il est l'auteur dès 1890, dans la revue « Art et Critique », de la définition « Se rappeler qu'un tableau avant d'être un cheval de bataille, une femme nue, ou une quelconque anecdote, est essentiellement une surface plane recouverte de couleurs en un certain ordre assemblées ».

En 1919, il fonde, avec Georges Desvallières, les Ateliers d'Art Sacré et souffre de la disparition de Marthe son épouse depuis 1893. Ce décès marque une rupture majeure dans la vie et l'œuvre de Maurice Denis. Pour l'artiste chrétien qu'il est, ce deuil, au sortir du séisme de la guerre, est en même temps certitude de résurrection « Pâques dans notre chapelle : j'aperçois la force centrale de ce beau dogme de la Résurrection, d'une vérité si éclatante ».



239 Jacques GERMAIN (1915-2001) «Abstraction fond bleu» hst sbd datée (19)62 72x91



282 Gérard SCHNEIDER (1896-1986)
«Composition fond rouge»

262 Bengt LINDSTRÖM (1925-2008)
«Le Cri»

- 287 Tony SOULIE (1955)**
«Sans Titre» technique mixte sur papier sbd datée 1988 66x50
600/800
- 288 Anatola SOUNGOUROFF (1911-1982)**
«Marchand de fruits» hst sbg 61x46
200/300
- 289 Pierre TAL-COAT (1905-1985)**
«Vase fleuri sur une cheminée» hst sbd 94.5x94.5
6000/8000
- 290 Bruno TREMOHARS (1955)**
«Barques au port de Sauzon» ast sbd 38x46
300/400
- 291 Bruno TREMOHARS (1955)**
«Voiles rouges au port» ast sbd 40x120
400/600
- 292 Ernest VAUTHRIN (1878-1949)**
«Trois mâts sous voiles» hst sbg 54x65
600/800
- 293 Victor VIGNON (1847-1909)**
«Paysage présumé de Villers Cotterets»
hs carton toilé sbg situé au dos 23x34
1000/1500
- 294 Martin De WAELEH (1882-XX)**
«Le bal breton» hst sbd 50x61
400/600
- 295 Pierre WAGNER (1897-1943)**
«Quai animé» hsp sbg 27x35
500/700
- 296 Robert YAN (1901-1994)**
«Chalutiers à Lesconil» hsi non signée 22x27
300/400
- 297 Ecole Bretonne signature illisible (XX)**
«Brûlage de goémon» hst sbg 60x81
200/300
- 298 Signature illisible**
«Le temple Hindou» hst sbd 46x33
100/150
- AQUARELLES, GOUACHES, PASTELS**
- 299 Hervé AVNER (1954)**
«Deux bretonnes» pastel sbg 31x39.5
200/300
- 300 André BARBIER (1883-1970)**
«Etretat» gouache sur papier cabd 48x62
200/300
- 301 Henri BARNON (1882-1940)**
«Barque sardinière au port» aq trace de signature bg 32x38
800/1000
- 302 Pierre De BELAY (1890-1947)**
«Hélène au tricot» gouache treilliste shd datée 1942 37x49
1000/1200
- 303 Pierre De BELAY (1890-1947)**
«Le baiser» gouache shg 52x36
600/800

- 304 Pierre De BELAY (1890-1947)**
«Assise sur un banc» gouache shd 51x32
600/800
- 305 Pierre De BELAY (1890-1947)**
«Avocat au palais de justice de Paris 1932»
gouache et lavis sbd daté 22.5x17
200/300
- 306 Pierre De BELAY (1890-1947)**
«Au palais de justice de Bruxelles 1936»
aquarelle, lavis et crayon sbg daté situé 29.5x23.5
300/400
- 307 Alexis Louis de BROCA (1868-1948)**
«Barques et pêcheur» pastel sbd 36x54
200/300
- 308 L.L. CHANU (XX)**
«Pardon bigouden, les sonneurs»
aq en tryptique 22x49
200/300
- 309 Henry CHEFFER (1880-1957)**
«Deux pêcheurs» aq cabd 27x20
300/400
- 310 Gaston Henry DELAPAREDE (XX)**
«Jour de pardon devant la Tour Carrée à St Guénolé»
aq gouachée sbg 37x46
400/600
- 311 Willy EISENSCHITZ (1889-1974)**
«Les barques» pastel et crayon sbd 36x42
600/800
- 312 Pierre FALISE (1876-1953)**
«Maisons à Moret, Italie» gouache sbg 36x52
250/300
- 313 Jean FRELAUT (1879-1954)**
«Golfe du Morbihan» aq sbg (rousseurs) 20.5x28.5
150/200
- 314 Jean FRELAUT (1879-1954)**
«Clocher de Béléan» aq sbg située 29x23
150/200
- 315 Emile Othon FRIESZ (1879-1949)**
«Portrait de jeune fille»
aq sbg 47x37. Certificat au dos
400/600
- 316 Charles Henry FROMUTH (1858-1937)**
«Reflets n° 361» pastel sbd et cabg daté 1915 44x40
1000/1500
- 317 Ernest GUERIN (1887-1952)**
«La passion des onze mil vierges»
aq gouachée sbd datée 1916 22.5x28
400/600
- 318 Ernest GUERIN (1887-1952)**
«Comment les Fées emmenèrent Arthur dans l'Isle d'Avallon» aq gouachée sbd datée 1917 (gondolée) 22.5x28
400/600
- 319 Ernest GUERIN (1887-1952)**
«La Joute entre le Roi Arthur et Arold...» aq
gouachée sbd datée 1914 (gondolée et rousseurs) 28x22
400/600

- 320 Ernest GUERIN (1887-1952)**
«Comment Yortiger par le conseil Merlin fit ... les fondements d'une Tour qu'il faisait construire»
aq gouachée sbd datée 1914 28x22.5
400/600
- 321 Ernest GUERIN (1887-1952)**
«Les neuf Saints de Bretagne»
aq gouachée sbd datée 1917 28x22.5
400/600
- 322 Ernest GUERIN (1887-1952)**
«La Bataille...» aq gouachée sbd datée 1919 22x28
400/600
- 323 Léon HAFFNER (1881-1972)**
«Régate» aq gouachée sbd 31x48.5
300/400
- 324 Emma HERLAND (1855-1947)**
«La gardienne de moutons» pastel sbd 47x41
200/300
- 325 Mathurin JANSSAUD (1857-1940)**
«Scène de marché à Concarneau»
pastel non signé 19x28
600/800
- 326 Mathurin JANSSAUD (1857-1940)**
«Cotriade contre les quais à Concarneau»
pastel sbg (rousseurs) 26x34
800/1000
- 327 Gabriel LAMOTTE (1920-2005)**
«Les perdrix» gouache sbd 23.5x45
150/200
- 328 Jean Julien LEMORDANT (1878-1968)**
«Tête d'homme» pastel sbd 44x37
300/400
- 329 Maurice LE SCOUEZEC (1881-1940)**
«Bonifaccio» aquarelle cabd 24.5x32
300/500
- 330 Joseph Marie LE TOURNIER (1892-1972)**
«Bateaux au port près du petit pont»
aq sbd 29.5x48.5
150/200
- 331 Maurice MELISSENT (1911-1988)**
«Le port» aq gouachée sbd 50x73
200/300
- 332 Françoise PETION (1944)**
«En promenade» pastel sbd 17.5x10.5
100/150
- 333 Françoise PETION (1944)**
«Sur la plage» encre et rehauts de pastel sbd 13x10
100/150
- 334 Christophe RIVALAIN (XX)**
«Sinagot au mouillage»
pastel sbg daté 2001 62x48
400/600
- 335 Christophe RIVALAIN (XX)**
«Camélias rouges» pastel sbd daté 2001 62x48
400/600
- 336 Jim SEVELLEC (1897-1971)**
«Morgat la plage» gouache sbg 15x22
150/200

- 337 Lucien SIMON (1861-1945)**
«Ste Marine le Fort Napoléon III»
aq gouachée sbg 27x45
300/400
- 337 B Lucien SIMON (1861-1945)**
«Adieu aux marins»
aq gouachée sur carton sbd 26x40
1500/2000
- 338 Tony SOULIE (1955)**
«Sans Titre» aquarelle et encre sbc datée [19]93
44x41.5
400/600
- 339 Robert YAN (1901-1994)**
«Chalutiers et barques au sec» aq sbd 22x28
300/400
- 340 Robert YAN (1901-1994)**
«Le grand Magouier, rivière d'Etel»
aq sbd 22.5x28.5
300/400

DESSINS

- 341 Cuno AMIET (1868-1961)**
«Tête de jeune fille (Christineli)»
crayon gras sbd avec envoi et mmd datée 41 29x18
300/400
- 342 Cuno AMIET (1868-1961)**
«Deux têtes d'hommes»
crayon gras sbd mmd datée 48 31x22
300/400
- 343 Cuno AMIET (1868-1961)**
«Le Semeur» crayons sbd et mbd daté 40 29x14
300/400
- 344 Cuno AMIET (1868-1961)**
«L'accordéoniste dans un paysage montagneux»
crayon gras mbd daté [19]23 32x20
300/400
- 345 Cuno AMIET (1868-1961)**
«Paysage de Nabi» litho n° 76/120 sbd 40x51
200/300
- 346 Pierre De BELAY (1890-1947)**
«Gardien du vestiaire 1936»
crayon gras et sanguine shd titré daté 26.5x20
150/200
- 347 Pierre De BELAY (1890-1947)**
«Fillette à la poupée 1921» crayon shd 19x10
150/200
- 348 Pierre De BELAY (1890-1947)**
«La galerie marchande du palais de justice Paris 1936» crayon sbc daté 19x25.5
150/200
- 349 Pierre De BELAY (1890-1947)**
«Dans la galerie marchande du palais de justice»
Paris 1934» crayon shg daté 23x19.5
150/200
- 350 Jean EVEN (1910-1986)**
«Deux joueurs de polo» encre de chine sbg 25x18.5
150/200

Maxime MAUFRA (1861-1918)



266 Maxime MAUFRA (1861-1918) «L'Etang de Forges Les Salles, Morbihan 1901»

Jean Pierre PINCEMIN (1944-2005)



275 Jean Pierre PINCEMIN (1944-2005) «St Georges»

- 351 Charles Henry FROMUTH (1858-1937)**
«Avant-port Concarneau»
fusain sbd daté 1936 27x29.5
300/500
- 352 Charles Henry FROMUTH (1858-1937)**
«Sailing Study» fusain sbd daté 1936 19x30
300/400
- 353 Emile Bénédiktoff HIRCHFELD (1867-1922)**
«Pêcheurs et bateaux»
quatre dessins non signés 10.5x16 chaque
200/300
- 354 Albert LEBOURG (1849-1928)**
«Bateau en mer» lavis d'aquarelle sur papier sbd
19x29. Provenance: Famille de l'artiste
150/200
- 355 Louis LEMONNIER (1907-1950)**
«Cour dans le vieux Rennes» fusain sbg 71x54
200/300
- 356 Jean Julien LEMORDANT (1878-1968)**
«Personnage en buste» fusain sbd 49x40
300/400
- 357 Jean Julien LEMORDANT (1878-1968)**
«Pêcheur au travail» lavis non signé-cachet au dos
galerie Daumesnil 36x35
150/200
- 358 Mathurin MEHEUT (1882-1958)**
« Trois Plougastélènes et deux curés »
crayolors monogrammé bas gauche CP08 – 12x18
200/300
- 359 Mathurin MEHEUT (1882-1958)**
« Trois personnages Léonards » aquarelle sur trait
de crayon monogrammé bas droite CP08 – 17x11
200/300
- 360 Mathurin MEHEUT (1882-1958)**
« Deux Maternités Bigoudènes »
crayolors non signé CP08 – 15x10
300/400
- 361 Mathurin MEHEUT (1882-1958)**
« Famille bigoudène »
crayon gras non signé CP08 – 13x19
300/500
- 362 Mathurin MEHEUT (1882-1958)**
« Jeune Léonarde de profil droit »
crayon gras monogrammé bas droite CP08 – 18x12
200/300
- 363 Mathurin MEHEUT (1882-1958)**
« Deux Bigoudènes assises trois quart de profil »
crayon gras monogrammé bas droite CP08 – 18x12
200/300
- 364 Mathurin MEHEUT (1882-1958)**
« Trois personnages du Léon »
sanguine non signé CP08 – 21x15
300/400
- 365 Mathurin MEHEUT (1882-1958)**
« Trois Bigoudens à l'effort »
crayon gras monogrammé bas droite CP08 – 13x8.5
100/150
- 366 Mathurin MEHEUT (1882-1958)**
«La carriole» crayon gras cabd 25.5x20
200/300
- 367 Mathurin MEHEUT (1882-1958)**
«L'Accordéoniste» aq, lavis et crayon mbd 14x14
200/300
- 368 Maurice MENARDEAU (1897-1977)**
«Le port de Lisbonne» crayon bille cabd 15x22
100/150
- 369 Maurice MENARDEAU (1897-1977)**
«Etude de bretonnes» crayon cabd 19.5x28
100/150
- 370 Maurice MENARDEAU (1897-1977)**
«L'église de Moélan» crayon cabd 19.5x26.5
100/150
- 371 Micheline MEVEL-ROUSSEL (XX)**
«Rochers à Camaret» plume et lavis d'encre sbd
39x49
100/150
- 372 Micheline MEVEL-ROUSSEL (XX)**
«Compositions imaginaires et fantastiques»
3 dessins au crayon l'un signé bg et daté 2015 65x50
150/200
- 373 Henry MORET (1856-1913)**
«Rochers et mer agitée» fusain cabd 19.5x23.5.
Référence Ader Picard Tajan 21/10/1983 no163
300/400
- 374 Henry MORET (1856-1913)**
«Mer et rochers» fusain cabd 20x23. Référence Ader
Picard Tajan 21/10/1983 no 163
300/400
- 375 Henry MORET (1856-1913)**
«Animaux de trait près d'un village de goémoniers»
fusain cabd 22x31. Référence Ader Picard Tajan
21/10/1983 no 177
300/400
- 376 Henry MORET (1856-1913)**
«Etude de vagues» crayon gras cabd 14x26.5
300/400
- 377 Alphonse de NEUVILLE (1836-1885)**
«Scène de bataille» encre, lavis et gouache 47.5x71
200/300
- 378 Roderic O'CONOR (1860-1940)**
«Nu allongé» fusain non signé 24x31.5
800/1000
- 379 Roderic O'CONOR (1860-1940)**
«La conversation au verso «Paysanne» fusain
double- face non signé 19x24
800/1000
- 380 Georges PINCEMIN (1899-1971)**
«Port en Bessin» crayolor et fusain sbd et titrée
35.5x24.5
100/200
- 381 Georges PINCEMIN (1899-1971)**
«La Roque Manche» technique mixte sbd et titrée
40x26
100/200

- 382 Jean PUY (1876-1960)**
«Femme assise sur un tabouret»
fusain sbm daté 1906 (rousseurs) 60x43.5
400/600
- 383 Paul SERUSIER (1864-1927)**
«Côte rocheuse» fusain craie sanguine 23.5x31
1200/1500
- 384 Paul SERUSIER (1864-1927)**
«Bord de mer» crayon gras et craie double face 23x31
1200/1500
- 385 Lucien SIMON (1861-1945)**
«Etude de femme» dessin mbg 23.5x15
150/200
- 386 Lucien SIMON (1861-1945)**
«Etude de marins et femmes»
six dessins 13x17 et 14x7
250/300
- 387 Lucien SIMON (1861-1945)**
«Cinq marins et une bretonne de Douarnenez»
dessin mbg 24x16.5
200/250
- 388 Ernest VAUTHRIN (1878-1949)**
«Le Port» mine de plomb sur papier mbd 11.5x19
150/200
- 389 Ernest VAUTHRIN (1878-1949)**
«Le Port» mine de plomb sur papier mbd 8.5x18.5
150/200
- 390 Ecole cubiste -circa 1950**
«Etude de nus féminins» quatre dessins au fusain
deux signés (accidents) 60x45
200/300
- ESTAMPES**
- 391 Jacques BOSSER (1946)**
«Balise» litho sbd titrée 25x25
100/150
- 391 B ALEXANDRE (1855-1925)**
«Nature morte» photo sbg 12.5x10
100/150
- 392 Bernard BUFFET (1928-1999)**
«Le Phare» lithographie sbd n° 185/250 49.5x64.5
200/300

- 393 Jean COCTEAU (1889-1963)**
«Le Couple» litho sbd datée 58 EA n° 18/30 56.5x37.5
150/200
- 394 Jean COCTEAU (1889-1963)**
«Il a fuit les ignobles, il a foudroyé la sottise»
litho sbd n° 44/97 (mouillure) 48x37
150/200
- 395 François DILASSER (1926-2012)**
«Etoiles» litho sbd Epreuve D'artiste 15x23
100/150
- 396 François DILASSER (1926-2012)**
«Sans titre» litho mbd Epreuve D'artiste 17x12.5
150/200
- 397 François DILASSER (1926-2012)**
«Tête rouge» litho sbd h.c. 20.5x15.5
150/200
- 398 Jean Louis FORAIN (1852-1931)**
«Témoins à l'audience» ef sbd no 17/24 46x59
200/400
- 399 Jean LACHAUD (1882-1952)**
«Lutte bretonne à Pont-Aven»
bois sbd n° 7/150 21x27
180/200
- 400 Jean Pierre PINCEMIN (1944-2005)**
«Les barques»
litho sbm datée 1999 n° 5/50 26.5x27
100/150
- 401 Jean Pierre PINCEMIN (1944-2005)**
«Les barques» litho sbm datée 1999 n° 5/50 25x25
100/150
- 402 Jean Pierre PINCEMIN (1944-2005)**
«Abstraction» aquatinte sbd datée 1988 n° 17/50
32.5x21
100/150
- 403 Serge POLIAKOFF (1900-1969)**
«Abstraction» lithographie sbd ea n°3 45x39
200/300
- 404 Emile WERY (1868-1935)**
«Femme de Belle Ile» litho sbd datée 1897 25x33
100/150



247 Adrian HEATH (1920-1992)
«Abstrait n°64»



289 Pierre TAL-COAT (1905-1985) «Vase fleuri sur une cheminée»



104 Abel BERTRAM (1871-1954) «La danseuse»



276 Franz PRIKING (1929-1979) «Modèle au buste dénudé»

Lucien SIMON (1861-1945)



337 B «Adieu aux marins»



188 B «Battage des blés»



89 T «Procession»



89 B «Jeune fille au parapluie»



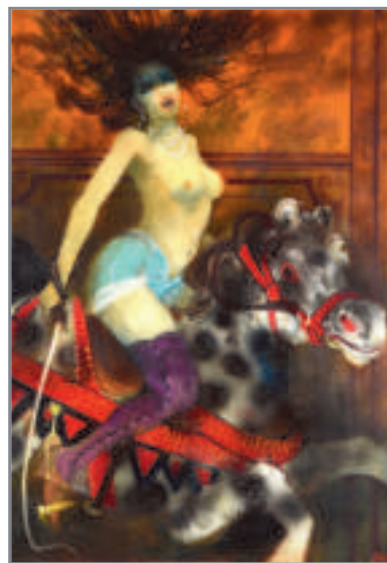
51 Antonio SEGÚI (1934) «Personnages en partie haute»



14 Pat ANDREA (1942) «Composition aux personnages»



27 Françoise GILOT (1921) «Barques au port»



149 Pierre JUTAND (1935) «La cavalière»



90 Léopold SURVAGE (1879-1968) «Combat de Coqs»



66 GEN-PAUL (1895-1975) «Course hippique, avant le départ»



203 Pierre De BELAY (1890-1947) «Honfleur la Lieutenance»



102 Pierre De BELAY (1890-1947)
«Hélène au bouquet»

59 Pierre De BELAY (1890-1947)
«Nu de dos»



57 Pierre De BELAY (1890-1947) «Le clown Grock à Médrano au violon»



56 Pierre De BELAY (1890-1947) «La Calèche»



60 Léon BELLEMONT (1866-1961)
«Jour de pardon en Bretagne»



142 Alfred GUILLOU (1844-1926) «La première prise»



198 Henri BARNOIN (1882-1940)
«Marché de Quimper»



76 Mathurin JANSSAUD (1857-1940)
«Concarneau, cotriade près des quais»



75 Mathurin JANSSAUD (1857-1940) «L'attente des femmes de pêcheurs au retour des barques sardinières»



79 Maurice LE SCOUZEC (1881-1940)
«Landerneau, la lavandière»



65 Edouard DOIGNEAU (1865-1954)
«Jeune bigoudène et son cheval»



94 Gaston BALANDE (1880-1971)
«Les régates»



78 Jean LE MERDY (1928-2015)
«La Forêt»



82 Maxime MAUFRA (1861-1918)
«Ruelle à Josselin»



116 Pierre Eugène CLAIRIN (1897-1980) «Le port Montain près de Nogent sur Seine»



105 Paul BLOAS (1961) «Debout de terre et d'eau, Diego Suarez Madagascar»



120 Patrice CUDENNEC (1952) «Pêcheurs devant la balise Cardinale»



128 François DILASSER (1926-2012) «Bateau feu»



164 William MACKENDREE (1948) «Ava»



86 René QUERE (1932) «Le Pays Basque»

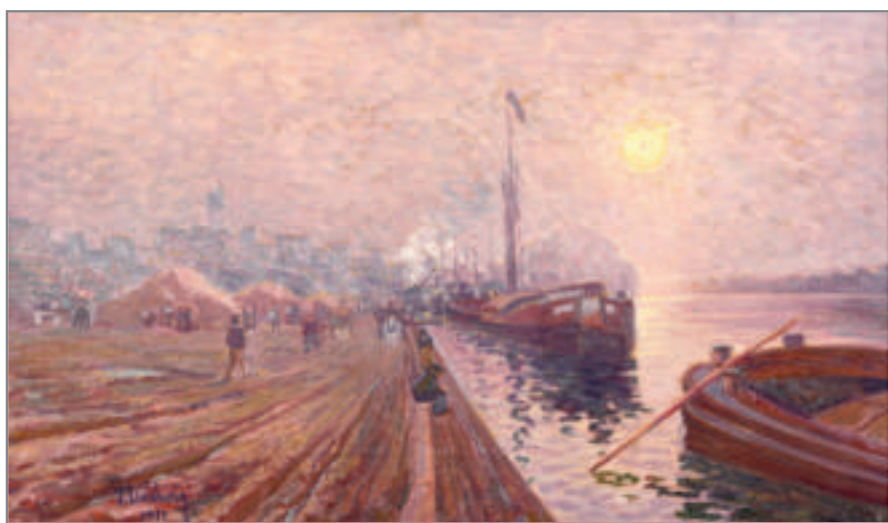




165 Albert MALET (1912-1986) «La Seine à Tosny»



183 Gaston SEBIRE (1920-2001) «La pêche à pied»



193 Jean Fernand TROCHAIN (1879-1969)
«Effet de lumière en bord de Seine»



107 Léonard BORDES
(1898-1969)
«La route enneigée»



119 Maurice COURANT (1847-1926)
«Barques sous voiles à la sortie du port»



222 Henri Jacques DELPY (1877-1957)
«Honfleur, la Lieutenance»



123 Lucien Victor DELPY (1898-1967)
«Quai animé, Douarnenez»



127 Louis Marie DESIRE-LUCAS (1869-1949)
«Thonier dans la grisaille»



137 B Louis GARIN (1888-1959) «Fête foraine»



134 Lionel FLOCH (1895-1972) «Le brûlage du goémon»



136 Louis GARIN (1888-1959) «Le Granitier»



145 Edward Wilbur Dean HAMILTON (1864-1943)
«Moisson au crépuscule»



162 Maurice LE SCOUEZEC (1881-1940) «Nature morte au pot blanc»



218 Othon COUBINE (1883-1969) «Vase fleuri sur un entablement»



153 Jeanne LAUVERNAY-PETITJEAN (1875-1955) «Vase de fleurs devant Notre Dame de la Garde»



103 Emile BERNARD (1868-1941) «Nature morte aux cerises»



257 Jean Julien LEMORDANT (1878-1968) «La légende de la ville d'Ys»



191 Sydney Lough THOMPSON (1877-1973)
«Locronan»



209 Maurice BOMPARD (1857-1936) «Canal à Venise»



180 Amédée ROSIER (1831-1898) (attribué à) «En barque devant Sainte Sophie de Constantinople»



301 Henri BARNOIN (1882-1940) «Barque sardinière au port»



286 Jim SEVELLEC (1897-1971)
«La Jeanne d'Arc en réparation»



186 Jim SEVELLEC (1897-1971) «Douarnenez»



55 Henri BARNOIN (1882-1940)
«Cotriade sur les barques sardinières»



224 Lucien Victor DELPY (1898-1967) «Le retour des Thoniers à Concarneau»



**190 Akira
TANAKA**
«1918-1982»
«Portrait
d'homme»



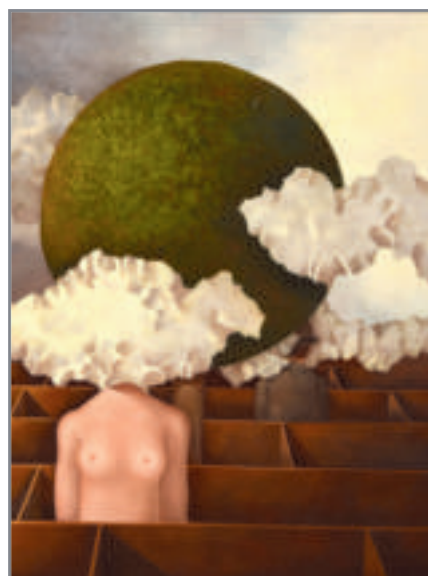
287 Tony SOULIE (1955)
«Sans Titre»



**264 Manoussos
MALICOUTIS**
(1955) «Le retour
de la Jeanne»



**265 Enrique
MARIN (1935)**
«Comme
d'habitude»



**166 Enrique
MARIN (1935)**
«Naranjo»



293 Victor VIGNON (1847-1909) «Paysage présumé de Villers Cotterets»



263 Maximilien LUCE (1858-1941) «Kermouster La Côte 1914»



206 Emile BERNARD (1868-1941) «Romance cavalière à Pont Aven»



249 André JOLLY (1882-1969) «Effet de lumière sur la rivière»



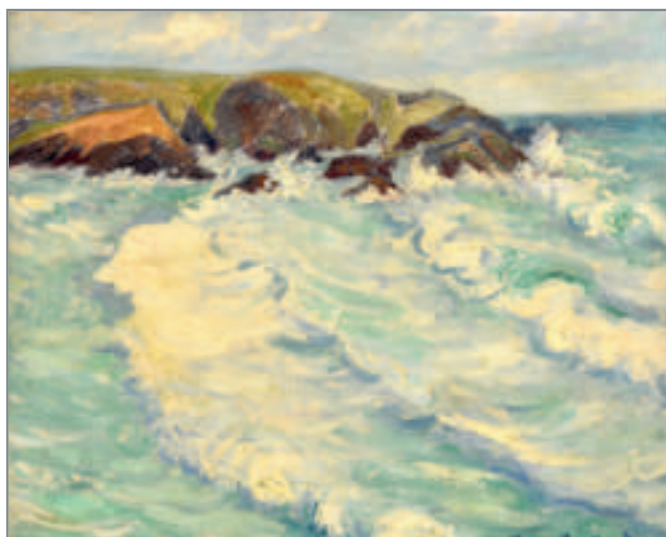
271 Paul MORCHAIN (1876-1939) «Le déchargement»



270 Paul MORCHAIN (1876-1939) «Les Plomarc'h, Douarnenez»



196 Gaston BALANDE (1880-1971) «Les rochers fauves»



207 Pierre BERTRAND (1884-1975) «Côte rocheuse»



250 André JOLLY (1882-1969) «La côte Sauvage»



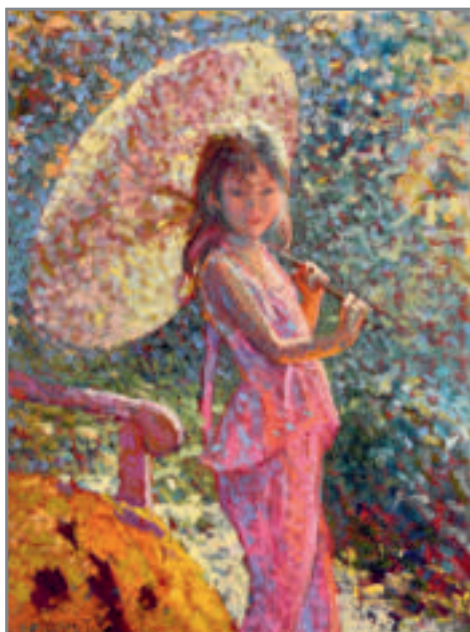
280 Georges ROCHEGROSSE (1859-1938) «La Vague»



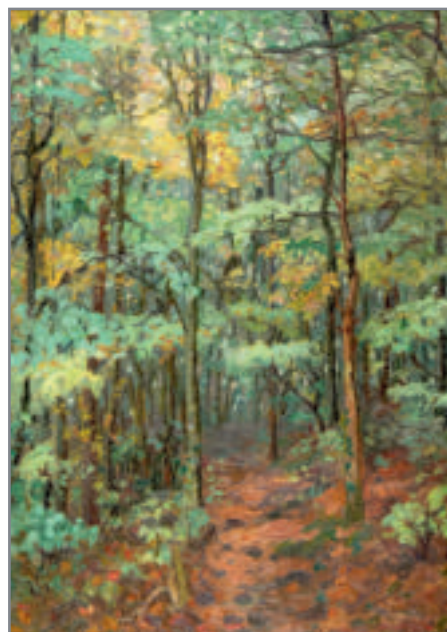
178 Alphonse QUIZET (1885-1955) «Le Vieux Montmartre»



**144 Pierre GRISOT (1911-1995)
«Les danseuses»**



**200 Eugène
BEGARAT
(1943)
«L'Ombrelle»**



**194 Emmanuel
de la VILLEON
(1858-1944)
«Sous-bois»**



54 Jean Francis AUBURTIN (1866-1930) «Vue plongeante sur l'aiguille d'Etretat»



**114 Ernest Ponthier de CHAIL-
LARD (1862-1930) «Village breton»**

-WWW.THIERRY-LANNON.COM

ORDRE D'ACHAT Vente du 22 juillet 2017

Code postal : Tél.

[illegible]

SIGNATURE :



CONDITIONS DE VENTE

Elle sera faite au comptant. Les acquéreurs paieront, en sus des enchères, les frais suivants : 22 % TTC linéaire. Les enchérisseurs via le site «Interenchères live» devront acquitter de frais supplémentaires de 3,6% TTC. Cette vente se fait avec garantie pour toutes les œuvres présentées, conformément aux indications portées au catalogue. Il sera délivré un certificat d'authenticité à tout adjudicataire qui en fera la demande. D'éventuelles modifications aux descriptions du catalogue pourront être annoncées au moment de la vente et seront consignées au Procès-Verbal.

Une exposition préalable permettant aux acquéreurs de se rendre compte de l'état des objets mis en vente, il ne sera admis aucune réclamation une fois l'adjudication prononcée.

Les restaurations et les retouches des œuvres ne sont pas signalées.

Il est conseillé aux adjudicataires de faire procéder à l'enlèvement de leurs lots dans les meilleurs délais afin d'éviter les frais de manutention et de gardiennage qui sont à leur charge. Le magasinage n'engage pas la responsabilité de la société de vente à quelque titre que ce soit.

A défaut de paiement, une mise en demeure avec avis de réception sera adressée à l'adjudicataire.

A l'expiration d'un mois après cette mise en demeure et à défaut de paiement du bordereau, il sera exigé une pénalité de 10 % du prix de l'adjudication avec un minimum de 200 €.

Cette clause contractuelle ne préjuge pas de toute autre procédure de recouvrement ou de folle enchère.

ORDRES D'ACHAT : les commissaires-priseurs se chargent, gratuitement, de conseiller d'éventuels acheteurs et d'exécuter les ordres d'achat qui leur sont confiés : ces ordres sont tenus secrets jusqu'au moment de l'adjudication et sont exécutés au meilleur prix possible. Les ordres donnés par téléphone sont acceptés s'ils sont confirmés la veille de la vente par lettre, mail ou fax + 33 (0)2 98 44 80 20.

Les enchères par téléphone sont un service gracieux et dérogatoire pour les clients qui ne peuvent assister à la vente et ne seront pas suivies pour les œuvres estimées à moins de 800 €. La SVV THIERRY-LANNON et Associés ne peut être tenue pour responsable d'un problème de liaison téléphonique au moment de la vente et invite, le cas échéant, les adjudicataires potentiels à émettre parallèlement un éventuel ordre ferme pour parer tout défaut d'appel.

Toute demande d'enchère téléphonique vaut acceptation de l'estimation basse portée sur le catalogue ; à défaut il est conseillé de laisser un ordre d'achat ferme.

Concernant les enchères portées à distance, dites en «Live», par moyens vidéos, électroniques ou internet, nous rappelons aux enchérisseurs potentiels que le rythme de la vente, en salle, prévaudra sur «Interenchères live», ou tout autre support de communication électronique. Nous nous permettons dès lors d'insister sur la nécessaire réactivité de nos participants, lors des enchères à distance, afin de ne pas connaître la déception de voir un lot leur échapper, la responsabilité de Thierry-Lannon et Associés ne pouvant aucunement être engagée sur un défaut de connexion ou une possible lenteur des systèmes de communication.

Certains lots importants, nécessitant des vérifications plus complètes de solvabilité, ne pourront ponctuellement être suivis à distance que par téléphone, après contact direct avec les adjudicataires potentiels et à l'exclusion de toute enchère «live». Se renseigner le cas échéant avant la vente.

STOCKAGE : les tableaux adjugés sont conservés gracieusement à l'étude dans le mois qui suit la vente. Passé ce délai, des frais de stockage seront facturés.

EXPORTATION : les commissaires-priseurs se tiennent à la disposition des acheteurs étrangers pour effectuer les formalités d'exportation.

Ils sont également à votre disposition pour dresser toutes expertises mobilières en vue de partages, assurances, après décès, séparation de corps et biens notamment :

Tableaux, bijoux, collections, livres, argenterie, armes anciennes, céramiques, mobiliers anciens et de style et, en général, de tous biens meubles, matériels et marchandises.

GARANTIE QUINQUENNALE : la société de ventes assure cette garantie qui n'existe dans aucun autre pays.