

THIERRY - LANNON & Associés

WWW.THERRY-LANNON.COM



121 Toshimitsu IMAÏ (1928-2002) «Composition» 150 x200 (Expert : Éric Schoeller)

EXPOSITIONS

- Jeudi 7 décembre de 15 h à 18 h
- Vendredi 8 décembre de 10 h à 12 h et de 14 h à 18 h
- Samedi 9 décembre de 9 h à 10 h 30 précises

Me Philippe LANNON - Me Gilles GRANNEC - Commissaires Priseurs

26 rue du Château – CS 32815 – 29228 BREST Cedex 2 - FRANCE

Tél. + 33 (0)2 98 44 78 44 – Fax + 33 (0)2 98 44 80 20

Email : contact@thierry-lannon.com

BREST - FRANCE

THIERRY - LANNON & Associés

WWW.THERRY-LANNON.COM

PONT-AVEN ET TABLEAUX MODERNES TABLEAUX MODERNES

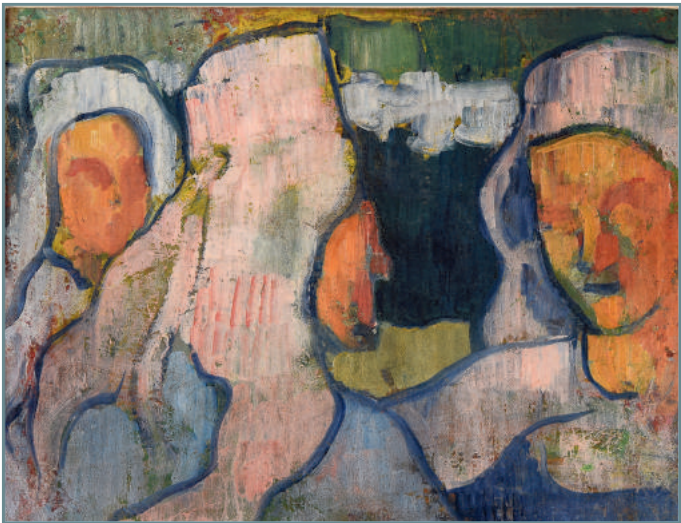
SAMEDI 9 DÉCEMBRE 2017

SAMEDI 9 DÉCEMBRE 2017 • 14 H 30
TABLEAUX MODERNES
ÉCOLES BRETONNES

THIERRY - LANNON & Associés

Réalisé par **cloître** LANDERNEAU RENNES PARIS 02 98 40 18 40 - Crédits photos : THIERRY-LANNON & Associés

BREST - FRANCE



191 «Trois Bretonnes en coiffe de veuve, 1888» Hst 25x31

BIBLIOGRAPHIE :
Massimo Carrà, « Gauguin e il gruppo di Pont-Aven », L'Arte Moderna, Fabbri editori, 1967, n° 6, vol. 1, p. 218
Jean-Jacques Luthi, Emile Bernard catalogue raisonné, Paris, Side, 1982, n° 142, pp. 28-29
Jean-Jacques Luthi et Armand Israël, Emile Bernard, catalogue raisonné, Editions des catalogues raisonnés, 2014, n° 140 p. 160
André Cariou, Gauguin et l'école de Pont-Aven, Paris, Hazan, 2015, p. 67

EXPOSITIONS :
1949-1950, Paris, Orangerie des Tuileries, Eugène Carrière et le symbolisme, n° 216 [Visages de femmes]
1962, Paris, galerie Mons, Le Groupe de Pont-Aven

**COLLECTION DOMINIQUE DENIS, FILS DE MAURICE DENIS
SA DESCENDANCE**

Les mots écrits par Paul Gauguin à propos d'Emile Bernard dans une lettre à Claude-Emile Schuffenecker le 14 août 1888, - « En voilà un qui ne redoute rien » -, semblent qualifier cette étude. « Le petit Bernard », comme l'appelle, vient d'arriver à Pont-Aven. Son aîné est à la fois surpris et curieux comme il le relate alors : « le petit Bernard est ici et a rapporté de St-Briac des choses intéressantes ». L'intérêt de Gauguin pour Bernard tient à son érudition, à sa connaissance des estampes japonaises, à sa relation avec le critique Gabriel Albert Aurier ou à ce qu'il peut rapporter sur Vincent Van Gogh. Mais Gauguin remarque aussi l'énergie de son cadet, - seulement vingt ans-, et sa hardiesse à briser les conventions. Déjà au printemps, dans une œuvre comme Le Bordel, le jeune peintre avait accentué la laideur outrancière des personnages, jouant d'effets d'éclairage et de la simplification extrême du dessin. Durant l'été à Pont-Aven, il réitère dans certains dessins et dans le bois gravé La Lessive sa façon audacieuse de représenter les visages, à la limite de la provocation. Dans cette étude, Bernard représente trois femmes de Pont-Aven en buste, sans doute au moment de la fête patronale de la paroisse Saint-Joseph le 16 septembre. Il s'agit de veuves comme on l'observe dans la disposition des ailes qui pendent sur les épaules au lieu d'être relevées de chaque côté et épinglées sur le dessus de la coiffe. On distingue à l'arrière un groupe de femmes aux coiffes et colerettes blanches et aux vêtements noirs. Il n'y a chez Bernard aucune volonté de caricaturer les Bretonnes qu'il côtoie. Mais il veut se placer aux antipodes de la vision pittoresque et anecdotique du monde paysan qui est celle de la

Emile BERNARD (1868-1941)

1963-1964, Mannheim, Städtische Kunsthalle, Die Nabis und irhe Freunde, n° 18
1966, Londres, Tate Gallery, Gauguin and the Pont-Aven Group, n° 104
1966, Zürich, Kunsthaus, Pont-Aven, Gauguin und sein Kreis in der Bretagne, n° 119
1967, Brême, Kunsthalle, Emile Bernard, rétrospective
1967, Saint-Germain-en-Laye, Chefs-d'œuvre des collections privées, n° 55
1969, Turin, Galleria Civica d'Arte Moderna, Il sacro et il profano nell'arte dei simbolisti
1995, Mexico, Palacio de Bellas Artes, Gauguin y la Escuela de Pont-Aven, n° 36
2003, Pont-Aven, Musée de Pont-Aven, Kenavo Monsieur Gauguin, n° 6
2003-2004, Valencia, Museo de Bellas Artes, Post-Impresionismo, Escuela de Pont-Aven Nabis (1886-1914), n° 3
2016-2017, Rovigo, Palazzo Roverella, I Nabis, Gauguin e la pittura italiana d'avanguardia, n° 14

PROVENANCE :
Donné par Bernard à Charles Filiger lors de leur rencontre au Pouldu fin 1892
Collection Marie Henry à partir de 1893
Collection de sa fille Léa Cochenne
Vente Paris, Hôtel Drouot, 24 juin 1959, n° 56

peinture académique de cette époque. Eprouvant de l'intérêt pour ces rudes visages de paysannes et pour les effets qu'apportent les coiffes et colerettes en coton blanc, il joue du côté instinctif et violent de son geste créateur pour mieux exprimer la subjectivité de son regard. Dans le rendu des visages, il pousse les effets au maximum, d'une manière presque expressionniste, allant jusqu'à la déformation. Des cernes bleus, servant à séparer les plans, créent un réseau qui accentue la simplification des formes. Bernard poursuivra cette façon de faire l'année suivante dans la suite des zincographies et dans des œuvres religieuses comme l'Adoration des mages, puis il reviendra à des rendus des visages plus apaisés. Avant la pose d'une toile de rentoilage, on pouvait lire au dos l'inscription : Emile Bernard 1893 remis à Filiger lors d'un voyage à Pont-Aven. Lors de son séjour à Pont-Aven durant l'été 1892, Emile Bernard se rendra au Pouldu pour y passer quelques jours avec Filiger à la Buvette de la Plage. Les deux peintres ont échangé des œuvres, dont celle-ci, et ont fait leurs portraits (Filiger en parlera dans une lettre à Jules Bois à l'automne 1894 : « l' «échange fraternel ou admiratif» selon les grands mots du peintre-voyageur E. Bernard »). Lorsqu'il quittera l'auberge à la mi-1893, Filiger laissera la toile à Marie Henry. Puis celle-ci la transmettra à sa fille Léa qui la vendra en 1959. Dominique Denis, fils de Maurice Denis, pourra alors l'acquérir. Cette étude est le parfait exemple de la rupture totale avec la peinture traditionnelle du XIXe siècle qui a eu lieu à Pont-Aven durant l'été 1888. Elle annonce l'expressionnisme du XXe siècle, où la subjectivité et la spontanéité du peintre ont pris le dessus sur le savoir-faire.

André Cariou

Paul SERUSIER (1864-1927)



277 «Les chaumières»

« La qualité que Sérusier appréciera peut-être le plus dans les toiles de Gauguin, est précisément cet éclat atténué. Le charme de la couleur, aimait à le répéter Bernard, réside non pas dans l'éclat, mais dans la sensibilité du coloris ». Et Gauguin enjoindra à ses camarades, pour atteindre cette sensibilité plus facilement, de ne pas poser les unes près des autres, les couleurs complémentaires. « Défiez-vous des complémentaires, dira-t-il, qui donnent le heurt

et non pas l'harmonie. Il juxtapose prudemment non les complémentaires, mais les couleurs binaires, les couleurs dérivées qui s'exaltent mais avec mesure et nuance.»
Marcel Guicheteau « Paul Sérusier » Volume 1 p.37

Henry MORET (1856-1913)



142 «Port Domois : Belle Ile en Mer»

Henry Moret et Belle Ile

« Au contact des éléments en métamorphose perpétuelle, Moret sent renaître en lui le désir des harmonies impressionnistes pour traduire la mouvance des ciels et les ondulations de la houle. Les contrastes des tons sont encore puissants mais les vibrations de la lumière se dessinent progressivement dans l'expression des touches, qui se mettent aussi à vibrer, comme celles de Monet ». Rolland / Baranger « Henry Moret » p.70

Henry MORET (1856-1913)



143 «Goulphar, Belle Ile»



Paul GAUGUIN (1848-1903)



113 «Clairière II» Hst sbd datée 74 38x46

BIBLIOGRAPHIE :

Georges Wildenstein, Gauguin, Paris, 1964, n° 8
Merete Bodelsen, « The Dating of Gauguin's Early Paintings », The Burlington Magazine, juin 1965, p. 310
Victor Merlhès, Correspondance de Paul Gauguin, Paris, 1984, p. 324-325
Daniel Wildenstein, Gauguin, premier itinéraire d'un sauvage, catalogue de l'œuvre peinte (1873-1888), Paris, 2001, vol. I, n° 7

PROVENANCE :

Collection privée
Vente Paris, 10 avril 1896, n° 33 (Clairière dans une forêt), à moins qu'il ne s'agisse de l'autre version
Collection Lolotte
Vente Paris, Drouot, 19 juin 1978, n° 13
Collection Enzo Cini, Saint-Paul-de-Vence
Collection Harry Kampf, Paris
Vente Londres, Sotheby's, 6 décembre 1978, n° 201
Vente Enghien, Hôtel des ventes, 18 novembre 1979, n° 20
Vente Paris, Palais d'Orsay, 20 mars 1980, n° 23
Vente Brest, Hôtel des ventes, 16 mai 1982, n° 148
Depuis cette vente dans la même collection

Paul GAUGUIN (1848-1903)



Sans qu'on puisse en trouver les prémices, Paul Gauguin se met à la peinture en 1872, après six ans de navigation comme marin du commerce puis d'État. Il est alors âgé de 24 ans et travaille comme remiser chez l'agent de change Bertin. La décision tient certainement à son nouvel entourage lorsqu'il s'est installé à Paris. Son tuteur, Gustave Arosa, est à la fois collectionneur (Delacroix, Corot, Millet, Courbet, Pissarro, etc.), photographe et ami des peintres. La fille de celui-ci, Marguerite, pratique la peinture en amateur. Le frère de Gustave, Achille Arosa, est aussi un collectionneur éclairé d'art moderne. Gauguin a pour collègue de bureau Claude-Émile Schuffenecker qui, à ses heures perdues, dessine en amateur. Par ailleurs, sa belle-sœur Ingeborg est l'épouse du peintre norvégien Frits Thaulow. Tout cela contribue au développement de son intérêt pour un art qui lui est jusqu'alors totalement étranger.

Ses premières toiles datées qui nous sont parvenues sont de 1873, mais la passion, qui va devenir envahissante, s'est déclarée un peu avant. En janvier, il a peint de portrait de Marie Heegaard. En juillet, celle-ci écrit : « Paul emploie ses moments libres à peindre, il fait vraiment de grands progrès,

dimanche dernier il a peint pendant dix heures ».

Cette Clairière de 1874 figure parmi les premières peintures de Gauguin, sans doute peinte dans les environs de la maison de campagne des Arosa à Saint-Cloud. Gauguin a pris l'habitude d'y peindre en compagnie de Marguerite le dimanche à la belle saison. Dans l'esprit de l'école de Barbizon, Gauguin choisit un paysage constitué de frondaisons sombres. On y voit l'influence de Charles Daubigny. Mais, comme parfois Corot, il bouleverse l'ensemble par la tache jaune, peut-être une carrière de sable. Il guide ainsi le regard du spectateur qui découvre deux petits personnages, qui semblent minuscules en comparaison de la grandeur des arbres. Le ciel animé, - annonciateur de l'impressionnisme à venir -, occupe près de la moitié de la surface. Gauguin joue d'une manière déjà « moderne » de l'opposition des différentes parties du paysage.

Il existe une seconde toile consacrée à ce lieu, dans le même format, avec un peu plus de recul par rapport à la zone centrale (Orléans, musée des beaux-arts) et un ciel plus « conventionnel ». Peut-être était-elle destinée au Salon ? On sait que Gauguin, dès ses premiers travaux, a joué sur les répliques, moyen d'expérimenter et de se constituer un répertoire de formes qu'il ne cessera de décliner. Toute sa vie, Gauguin se souviendra de « la leçon de Corot » comme le montrent ces quelques mots extraits d'une lettre à Schuffenecker en 1888 : « Dans un paysage de Corot il y a des arbres, des lierres, des eaux lipidiques [...]. Tout pousse avec sérénité et recueillement [...]. Toute l'âme de Corot a passé dans ses paysages ; l'air respire la bonté ... » Et cela conforte l'intérêt d'une telle toile des débuts du peintre.

André Cariou

TABLEAUX MODERNES • ÉCOLES BRETONNES

SAMEDI 9 DÉCEMBRE 2017 à 14 h 30

Espace centre-ville de l'Hôtel des Ventes, 26 rue du Château, 29200 BREST

ÉCOLES BRETONNES dont :

ABRAM, AUBURTIN, BARNOIN, BEAUFRERE, De BELAY, BERNARD, CHABAS, CHAMAILLARD, COTTET, DARGOUGE, DAUCHEZ, DELAVALLEE, DELPY, Maurice DENIS, DESIRE LUCAS, DEYROLLE, DILASSER, FROMUTH, GAUGUIN, GONZALEZ, GUERIN, GUILLOU, JANSAUD, JOLLY, LA VILLETTE, LACOMBE, Charles LAVAL, LE BEAU, LE MERDY, LE SCOUEZEC, LEGOUT GERARD, LOUGH THOMPSON, MACCAUSLAND, MARONIEZ, MAUFRA, MAX JACOB, MAXENCE, MEHEUT, MORCHAIN, MORET, O'CONOR, ORTIZ, PEGOT OGIER, POZIER, PUIGAUDEAU, RECKNAGEL, RIVIERE, SERUSIER, Lucien SIMON, ZINGG...

TABLEAUX MODERNES dont :

AUBLET, BAJ, BLAIS, BORDARIER, CAVAILLES, CARZOU, José Marie DAVID, DECKERS, IMAÏ, HUMPHREYS, LABORNE, LE SIDANER, LEBOURG, LIMOUSE, Carl MOSER, PICKNELL, PINCEMIN, PINHEIRO, PRIKING, T'ANG HAYWEN, THORNDIKE, TOFFOLI, TRAVERSE, VILLEON, VUILLARD...

EXPOSITIONS

JEUDI 7 DÉCEMBRE de 15 h à 18 h

VENDREDI 8 DÉCEMBRE DE 10 h à 12 h et de 14 h à 18 h

SAMEDI 9 DÉCEMBRE de 9 h à 10 h 30 précise

Possibilité d'enchérir sur
 **interencheres-live.com**
Enchères LIVE et ordres d'achat secrets

Me Philippe LANNON - Me Gilles GRANNEC
Commissaires Priseurs

26 rue du Château – CS 32815 – 29228 BREST Cedex 2 - FRANCE
Tél. + 33 (0)2 98 44 78 44 – Fax + 33 (0)2 98 44 80 20

Email : contact@thierry-lannon.com

OVV / Agr. 2001/18 - Frais de vente : 22 % TTC (14,40 pour les tutelles)

Pierre TRAVERSE (1892-1979)



19 «Jeune femme et gazelle»

ESTAMPES

- 1 **Adolphe BEAUFRERE (1876-1960)**
«La servante» vernis mou sbd référence Morane
05-03 19x16
80/100
- 2 **Adolphe BEAUFRERE (1876-1960)**
«Aux approches de la ville de Madrid»
Eau Forte signée en bas à droite n°46/60. 16.8x23.7
80/100
- 3 **Emile BERNARD (1868-1941),**
«La lessive» bois. Tirage posthume. Réf : Morane
«Emile Bernard, catalogue de l'oeuvre gravée», n°8,
page 18 10.5 x 39.4
200/300
- 4 **Stéphane BORDARIER (1953)**
«Violet de Mars» litho sbd n° 21/30 73.5x65
200/300
- 5 **Fernand LEGOUT-GERARD (1856-1924)**
«Cotriade dans le port de Concarneau»
aquatinte sbd 45.5x55.5
100/150
- 6 **Carl MOSER (1873-1939)**
«Bretonne avec un enfant» bois gravé en couleurs
sbg daté 06 Bibliographie : Moser exposition Musée
de Pont Aven 1995 n° 20 du catalogue p 30 (variantes)
36.5x35.5
1500/2000
- 7 **Jean Pierre PINCEMIN (1944-2005)**
«Children's Corner» gravure rehaussée à l'huile sbd
n° 8/19 59x41
1000/1500
- 8 **Henri RIVIERE (1864-1951),**
«L'île de Bréhat», lithographie, planche 16 de la série
«Le beau Pays de Bretagne». 23 x 35
400/600
- 9 **Henri RIVIERE (1864-1951),**
«Le port», lithographie, planche 1 de la série «Au
vent de Noroît». 38 x 49
400/600
- 10 **Henri RIVIERE (1864-1951),**
«Paris vu de Montmartre», lithographie, planche 2 de
la série «Les Paysages Parisiens». (marges réduites)
52 x 82
400/600
- 11 **Henri RIVIERE (1864-1951),**
«Le bois des hêtres à Kerzarden» lithographie,
planche 20 de la série «Le beau pays de Bretagne».
23 x 35
400/600
- 12 **Henri RIVIERE (1864-1951),**
«Bateaux au mouillage à Tréboul», lithographie,
planche 5 de la série «Le beau Pays de Bretagne».
23 x 35
400/600
- 13 **Henri RIVIERE (1864-1951),**
«Le ramassage des pommes de terre en bord de
Seine» lithographie sbd 54x82
200/300

- 14 **Lucien SIMON (1861-1945)**
«Les Marguilliers» litho sbg timbre sec bd 28x35
100/150
- 15 **Lucien SIMON (1861-1945)**
«Danseuse orientale» litho sbd No 11/300 graveur
Lorrain 27x37
100/150

SCULPTURES - BIBLIOPHILIE

- 16 **José Maria DAVID (1944-2015)**
«L'attaque du Guépard» bronze signé sur la terrasse
justifié 3/8 et cachet 64x112x40
25000/40000
- 17 **François MÉHEUT (1905-1981),**
«Le retour du pêcheur» bronze patiné signé sur la
terrasse, fonte à la cire perdue, cachet du fondeur
Süsse Frères H : 35
4000/5000
- 18 **Henri RIVIERE, Georges TOUDOUZE,**
«Henri Rivière. Peintre et Imagier», In-4, Henri
Floury, Paris, 1907, exemplaire numéroté 138. Demi-
reliure cuir rouge à coins
600/800
- 19 **Pierre TRAVERSE (1892-1979)**
«Jeune femme et gazelle» bronze à patine brune
signé sur la terrasse, cachet du fondeur A.RUDIER,
H : 83
20000/25000
- 20 **Lucien SIMON, Edmond HARAUCOURT,**
«Le Poison» éditions René Kieffer, Paris, 1920,
exemplaire n°8/10 enrichi d'une aquarelle originale
de Lucien Simon, demi-reliure maroquin en coin
signée Jean Raymond
1000/1500
- 21 **Robert YAN (1901-1994)**
«Peloton n°1 Sergent Robert» Cahier de service
militaire richement illustré de croquis et manuscrit
300/400

DESSINS

- 22 **Henri BARNAIN (1882-1940)**
«Barques sardinières au sec» crayon gras sbg 48x35.5
400/500
- 23 **Pierre De BELAY (1890-1947)**
«Paris, au café et au jardin du Luxembourg»
deux fusains sbg datée 1936 20x27
500/600
- 24 **Jean CARZOU (1907-2000)**
«Lointain embarcadère» plume et encre sbd 50x65
800/1000
- 25 **Emile GILIOLI (1911-1977)**
«Etude de tête» crayon double face sbg 57x40
300/500
- 26 **Fernand LEGOUT-GERARD (1854-1924),**
«Retour de pêche à Concarneau»,
fusain et rehauts de craie, cabd 34 x 46.5
450/500

- 27 Fernand LEGOUT-GERARD (1854-1924),**
«Vannetaises» crayon sbm 20 x 27
500/600
- 28 Jean Julien LEMORDANT (1878-1968)**
«Danse bretonne» sanguine sbd 34x36
400/600
- 29 Maxime MAUFRA (1861-1918)**
«Rivière en Bretagne» fusain mbd 22.5x31.5
600/800
- 30 Mathurin MEHEUT (1882-1958)**
«Le buffle dans la rizière»
crayon gras cabd (petites piqures) 17.5x34
400/600
- 31 Mathurin MEHEUT (1882-1958)**
« La plage » crayolors non signé CP08 – 30x24
300/500
- 32 Mathurin MEHEUT (1882-1958)**
« Les aéronefs » crayolors monogrammé bas droite
CP08 – 33x52
600/800
- 33 Mathurin MEHEUT (1882-1958)**
« Etude d'avion » crayolors non signé CP08 – 33x52
400/600
- 34 Mathurin MEHEUT (1882-1958)**
« Scène de pêche » crayon gras non signé CP08 – 33x48
400/600
- 35 Mathurin MEHEUT (1882-1958)**
« Branches de pommiers et personnages »
crayon gras monogrammé bas droite CP08 – 31x46
400/600
- 36 Mathurin MEHEUT (1882-1958)**
« Les poules » crayon gras et craie non signé CP08
– 32x43.5
300/400
- 37 Mathurin MEHEUT (1882-1958)**
« Croquis de village, cheval et personnages »
crayon gras et violet non signé CP08 – 32x44
400/600
- 38 Mathurin MEHEUT (1882-1958)**
« Marins provençaux » deux crayons non signés CP08
– 25x33
300/400
- 39 Roderic O'CONOR (1860-1940)**
«Nu endormi» crayon gras 25x33
1000/1200
- 40 Roderic O'CONOR (1860-1940)**
«Nu allongé» crayon gras 25x34
1000/1200
- 41 John RECKNAGEL (1870-1940)**
«Les Ravaudeuses» fusain rehaussé monogrammé
bg daté 1900 59.5 x 38
2500/3500
- 42 John RECKNAGEL (1870-1940)**
«La Pause à l'usine de Sardines» fusain rehaussé
monogrammé bg et daté 1900 71.5 x 52.5
2500/3500
- 43 T'ANG HAYWEN (1927-1991),**
«Composition», diptyque, encre et aquarelle sur papier
signé en bas à droite. Dimensions totales : 70 x 100
4000/6000

- 44 T'ANG HAYWEN (1927-1991),**
«Composition», diptyque, encre et aquarelle sur papier
signé en bas à droite. Dimensions totales : 70 x 100
4000/6000
- 45 T'ANG HAYWEN (1927-1991),**
«Composition», encre et aquarelle sur papier Kyro.
Non signé. Dimensions totales : 70 x 100
3000/4000

AQUARELLES - GOUACHES - PASTELS

- 46 Henri BARNOIN (1882-1940),**
«Marché aux légumes» pastel sbd 23.5 x 31
600/800
- 47 Pierre De BELAY (1890-1947)**
«Le Nu Rose» aq gouachée sbd datée 1925 45.5x38
800/1000
- 48 Karl CARTIER (1855-1925)**
«La lavandière» pastel sbd 34.5x24.5
400/600
- 49 Jean CLUSEAU-LANAUVÉ (1914-1997)**
«Au marché 1959» aq et pastel sbd 50x63.5
400/600
- 50 Emile DECKERS (1885-1968)**
«Portrait de femme Algérienne»
gouache sbd située et datée 1959 60x40
2500/3000
- 51 Maurice DENIS (1870-1943),**
«Maternité», œuvre double face, aquarellée au recto,
étude au crayon au verso. 9.5 x 13.5
1000/1200
- 52 Maurice EMPI (1933)**
«Camaret» pastel sbg 23,5x35,5
200/300
- 53 Ernest GUERIN (1887-1952),**
«En Bretagne, Morbihan», aq sbd 17.5 x 23
3000/4000
- 54 Ernest GUERIN (1887-1952),**
«Les goémoniers», aq sbd 14.5 x 23.5
2500/3000
- 55 Ernest GUERIN (1887-1952),**
«Mars en Bretagne», aq sbd 24 x 31
2500/3000
- 56 Ernest GUERIN (1887-1952),**
«Ramandage du filet bleu» aq sbd 21 x 26
2000/2500
- 57 Isabelle JAMBON (1964)**
«De la rade de Portrieux et des Roches de St Quay»
aq sur fond de carte sbd 60x88
500/600
- 58 Mathurin JANSSAUD (1857-1940),**
«Les sabotiers du bois», pastel sbg 24 x 31
3000/4000
- 59 Mathurin JANSSAUD (1857-1940),**
«Dernier rayon du couchant» pastel sbg 25 x 41
2000/2500
- 60 Mathurin JANSSAUD (1857-1940),**
«Concarneau» pastel sbg 21 x 32
2000/2500

José Maria DAVID (1944-2015)



16 «L'attaque du Guépard»

T'ANG HAY WEN

(1927-1991)



43 «Composition»



44 «Composition»



45 «Composition»

- 61 Mathurin JANSSAUD (1857-1940)**
«Dentellières au soleil couchant» pastel sbg 36.5x54
2000/3000
- 62 Fernand LEGOUT-GERARD (1854-1924)**
«Cotriade au soleil couchant» pastel sbd 38x46
1500/2000
- 63 Maxime MAUFRA (1861-1918)**
«Paysage 1895, étude en vert, rose et bleu»
aq et crayon sbg datée 95 31x46
2500/3000
- 64 Maxime MAUFRA (1861-1918)**
«Petite bretonne de Pont Aven»
aq et crayon sbg datée 92 34x25.5
2500/3000
- 65 Mathurin MEHEUT (1882-1958)**
«Fonds marins, moules et oursins» aq non signée,
Certificat de Nicole Mével sera remis à l'adjudicataire
28.5x37
4000/6000
- 66 Mathurin MEHEUT (1882-1958),**
«Composition à l'ancre et aux crustacés»
gouache sbg 24 x 44.5
5000/7000
- 67 Roderic O'CONOR (attribué à) (1860-1940),**
«Les vagues» aquarelle, trace de monogramme en
bas à droite. 32 x 38
1200/1500
- 68 Jean Bertrand PEGOT-OGIER (1877-1915),**
«Repos campagnard» aquarelle sur trait de crayon
mbg 23.5 x 38
300/400
- 69 Edouard PIGNON (1905-1993)**
«Paysage imaginaire» gouache sbd 12x17
200/300
- 70 Lucien SIMON (1861-1945)**
«Campagne bretonne» aq gouachée sbg 23x32.5
400/600
- 71 Lucien SIMON (1861-1945)**
«Portrait de jeune fille»monotype sbd 35.5x26.5
400/600
- 72 Hans Hermann STEFFENS (1911-2004)**
«Sans titre» aq sbg datée 85 19x21
200/300
- 73 Jules Emile ZINGG (1882-1940)**
«Repos familial en bord de rivière»aq sbg 27x42.5
1200/1500
- 74 Jules Emile ZINGG (1882-1942)**
«Bouvier et son troupeau» aq gouachée sbd 35x46
1500/2000
- 77 Albert AUBLET (1851-1938)**
«Scène de plage» hsp sbd 13x34.5
1500/2000
- 78 Alfred BACHMANN (1863-1956)**
«Au parc, Paris vu de St Cloud» hsp sbd datée 1904
24x35
400/600
- 79 Enrico BAJ (1924-2003)**
«De la série des Généraux»
technique mixte et collage sbd 55x38.5
3000/4000
- 80 Henri Alphonse BARNAIN (1882-1940),**
«Pardon de la Joie»hst sbd 54 x 65 cm
5000/6000
- 81 Pierre De BELAY (1890-1947)**
«Marins sur le quai»hsp sbg 50 x 60
5000/6000
- 82 Pierre De BELAY (1890-1947)**
«Les Champs Elysées» hst sbg et shd titrée au dos
46x55
2500/3000
- 83 Pierre De BELAY (1890-1947)**
«Le marin, Honfleur» hsi sbg datée 1924 61x50
1500/2000
- 84 Pierre BERTRAND (1884-1955)**
«Côte rocheuse» hsc sbd 33x41.5
300/400
- 85 Georges BESCOND (1938)**
«Moussaillon» ast marouflée sur panneau mbm 40x32
200/300
- 86 Jean-Charles BLAIS (1956)**
«Moréno» hs papier sbg datée 1990 56.5x44.5
1000/1500
- 87 Paul BLOAS (1961)**
«L'Etreinte Miossec» acrylique sur papier marouflée
sur panneau sbd- étude pour l'album éponyme de
Christophe Miossec- 100x70
4000/5000
- 88 Stéphane BORDARIER (1953)**
«Violet de Mars»hst sd 100x100
1500/2000
- 89 Victor BRUGAIROLLES (1869-1936)**
«Château de Costaeres à Ploumanac'h»hsp sbd 33x41
400/600
- 90 Renée CARPENTIER (1913-2003)**
«Trois bretonnes en bord de mer» hst sbd 22x27
200/300
- 91 Jean CARZOU (1907-2000)**
«Bateaux et personnages dans un port imaginaire»
hsc sbd 19x24
1000/1500

HUILES

- 75 Paul ABRAM (1854-1925)**
«Le Braconnier blessé», daté 1898, hst sbg 126x100
3000/4000
- 76 Robert ANTRAL (1895-1939)**
«Pichet fleuri» hst sbg 55x46
300/400
- 91 bis Jules CAVAILLES (1901-1977),**
«Nature morte aux fleurs et au chevalet»
hst sbd datée 47 - 92 x 65 cm
5000/7000
- 91 ter Jules CAVAILLES (1901-1977),**
«Nature morte au bocal à poissons, fleurs et
chevalet» hst sbm datée 46 - 92 x 65 cm
6000/8000

- | | |
|--|---|
| <p>92 Ernest Ponthier De CHAMAILLARD (1862-1930)
«Embouchure de l'Aven au Hénan» hst sbd 65x81
3000/4000</p> <p>93 Charles COTTET (1863-1925),
«Venise» hsp sbg 54 x 74
2500/3000</p> <p>94 Georges DARGOUGE (1897-1990),
«Quai animé à Concarneau»
hst sbd et datée 1926 65 x 81
2500/3000</p> <p>95 André DAUCHEZ (1870-1948)
«Deux bretonnes près du hameau en bord de mer»
hst sbd 60.5x81
2500/3000</p> <p>96 Henri DELAVALLEE (1862-1943)
«Chaumière en bord de mer» hst sbg 54.5x74
3000/4000</p> <p>97 Charles DEMORY (1833-1895)
«La ravaudeuse» hst sbd datée 1881 61x46
1200/1500</p> <p>98 Maurice DENIS (1870-1943),
«Petit paysage, bord de rivière en Normandie»
huile sur carton datée «S 89» (pour septembre 1889)
19 x 24 cm. Historique: En septembre 1889, le peintre
séjourne quelques jours à Granville, sa ville natale,
en passant par Pré-en-Pail (ses parents étaient
originaires de villages proches d'Alençon). Il s'agit
probablement d'un paysage de cette région. 1891,
offert à Mme Lejosne. André Lejosne, ami de Maurice
Denis, fut son garçon d'honneur à son mariage.
21.02.1990 vente Sotheby's, Londres 16.05.1999 vente
Me Osenat, Fontainebleau
15000/20000</p> <p>99 Louis Marie DESIRE LUCAS (1869-1949)
«La Baie de Villefranche» hst sbg 54x65
2500/3000</p> <p>100 Louis Marie DESIRE-LUCAS (1869-1949)
«Presqu'île de Crozon» hst sbg 38x46
800/1000</p> <p>101 Jean DEYROLLE (1911-1967)
«Vase fleuri» hst sbd 65x54
600/800</p> <p>102 Théophile DEYROLLE (1844-1923)
«La fête du Cidre» hst sbd datée 1920 (?) 41x65
2000/3000</p> <p>103 François DILASSER (1926-2012)
«La chute d'Icare» hs papier marouflée sur toile sd
30x70
3000/5000</p> <p>104 François DILASSER (1926-2012)
«Composition 1987» hs papier marouflée sur toile sbd
datée 35x30
1500/2000</p> <p>105 François DILASSER (1926-2012)
«Tête et drapeau» hs papier sbd 25x17.5
800/1000</p> <p>106 Jacques DOLLE (1926)
«Etang de la Bergerie» hst sbd 55x46
300/400</p> | <p>107 Paul ESCHBACH (1881-1961)
«Bateaux au port» hst sbd 50x100
600/800</p> <p>108 André EVEN (1918-1996)
«Le toit rouge» hst sbd 73x100
600/800</p> <p>109 Jean EVEN (1910-1986)
«Anne Sophie et Valérie 1975» hst sbd 46x55
600/800</p> <p>110 Pierre FOREST (1881-1972)
«Le gros rocher» hsp cabg 33x41
200/300</p> <p>110 bis Jean FOURNIER (XXe),
«La fenêtre bleue» hsp sbg 35 x 24 cm
600/800</p> <p>111 Alexandre GAILLARD-DESCHAMPS (1903-1984)
«Le Moulin de Kerzo à Belle Ile» hsp sbg 38x46
300/400</p> <p>112 Louis GARIN (1888-1959)
«Moulin de Karaes, Ouessant» hst sbd 90x180
2000/3000</p> <p>113 Paul GAUGUIN (1848-1903)
«Clairière II» hst sbd datée 74 38x46
40000/50000</p> <p>114 Italo GIORDANI (1882-1956)
«Les Martigues» hsp sbg 33x41
400/600</p> <p>115 Marcel GONZALEZ (1928-2001)
«Le Violon» hsp sbd datée 88 50x65
300/500</p> <p>116 Marcel GONZALEZ (1928-2001)
«Le modèle» hs papier sbg datée 78 63x49
300/400</p> <p>117 Marcel GONZALEZ (1928-2001)
«Les baigneurs» hsc sbg datée 53 43x51
400/600</p> <p>118 Jacques GUEGUEN (XX-XXI)
«Abstraction» hs papier sbd datée 91 31x24
150/200</p> <p>119 Renée HONTA (1864-1955)
«Le Parc» hst non signée 55x46
500/600</p> <p>120 Malcom HUMPHREYS (1892-1963)
«Thoniers dans le port de Concarneau» hst sbd 63x76
1800/2000</p> <p>121 Toshimitsu IMAI (1928-2002)
«Composition» hst sbd datée 73 et contresignée au
dos et datée 150 x 200 - Provenance : Coll. privée
acquis en 1994 - Expert Éric Schoeller 06 11 86 39 64 -
Email : cabinetschoeller@hotmail.com
40000/60000</p> <p>122 Yvonne JEAN-HAFFEN (1895-1993)
«La chapelle de Saint Cado» hst sbd 55x46
600/800</p> <p>123 André JOLLY (1882-1969)
«Le bouquet Annamite» hst sbg titrée au dos 55x46
3000/4000</p> |
|--|---|

Ernest GUERIN (1887-1952)



56 «Ramandage du filet bleu»



304 «Sainte-Marine, Bénodet»



53 «En Bretagne, Morbihan»



54 «Les goémoniers»



55 «Mars en Bretagne»



303 «Bretagne - sur la Grève»

Henri Alphonse BARNOIN (1882-1940)



186 «Déchargement des barques sur les quais à Concarneau»



185 «Marché de Kernasclédén»



80 «Pardon de la Joie»

Mathurin JANSSAUD (1857-1940)



58 «Les sabotiers du bois»



59 «Dernier rayon du couchant»



60 «Concarneau»



61 «Dentellières au soleil couchant»



310 «Retour de la pêche au clair de lune»



312 «Le Pardon de Saint Anne La Palud»

- 124 Eugène LABITTE (1858-1937)**
«Gardienne de vache» hs papier marouflée sur toile
sbg 32x45
400/600
- 125 Georges LACOMBE (1868-1916)**
«Sous-bois rouge aux cerfs» hst mbg Au dos : cachet
«Atelier Georges Lacombe» 92 x73
25000/30000
- 126 Elodie LA VILLETTE (1848-1917)**
«Baie de Quiberon» hsp sbd 27x41.5
1800/2000
- 127 Alcide LE BEAU (1873-1943)**
«L'église sur la Colline» hst sbg circa 1905 Versions
comparables dans Hellebranth/Burdin «Alcide Le
Beau» Nos 47 et 48 page 25 - 65x54
1500/2000
- 128 Fernand LEGOUT-GERARD (1854-1924),**
«Soleil couchant» hsp sbd 15 x 17
2500/3000
- 129 Jean LE MERDY (1928-2015)**
«Gerbes de blé» hs papier sbd datée 81 74x54
2000/3000
- 130 Gérard LE NABASQUE (1948)**
«Port Coton» hst sbd 116x90
800/1000
- 131 Jean-Michel LEROUX (1944)**
«Parole fossile No I» ast sbg 115x89
400/600
- 132 Roger LERSY (1920-2004)**
«Composition au clavier» hsc non signée provenance
galerie Art K Paris 76x55
600/800
- 133 Emmy LEUZE-HIRSCHFELD (1884-1973)**
«La Moisson en bigoudénie» hst sbg 45x100
1000/1500
- 133 bis Roger Marcel LIMOUSE (1894-1989),**
«Nature morte à la table jaune» hst sbg 93 x 73 cm
2500/3000
- 134 Manoussos MALICOUTIS (1955)**
«A l'abordage» ast sbd 116x81
1800/2000
- 135 Manoussos MALICOUTIS (1955)**
«Les Fiancés» ast sbd 80x40
1000/1200
- 136 Emmanuel MARCEL-LAURENT (1892-1948)**
«Le port de Brest» hst sbg datée 40 46x55
1200/1500
- 137 Alex MASSON (XX)**
«Les halles à Douarnenez» hst sbg 46x55
400/600
- 138 Mathurin MEHEUT (1882-1958)**
« Paysan au travail dans les bois » huile sur carton
monogrammée bas gauche 25.5x35
1000/1500
- 139 André MERIEL-BUSSY (1902-1985)**
«Maternité devant la baie» hst sbg 100x73
1200/1500
- 140 Arthur MIDY (1887-1944)**
«Luttes bretonnes à Fouesnant» hsc sbd 27x35
800/1000
- 141 Paul MORCHAIN (1876-1939),**
«Scène de port» hst sbd 65 x 92
2000/3000
- 142 Henry MORET (1856-1913)**
«Port Domois : Belle Ile en Mer» hst sbd. Au dos
références Durand Ruel Ph 2247- Un certificat de
Jean Yves Rolland sera remis à l'adjudicataire- 60x73
60000/80000
- 143 Henry MORET (1856-1913)**
«Goulphar, Belle Ile» hst sbd - Un certificat de Jean
Yves Rolland sera remis à l'adjudicataire- 60x73
60000/80000
- 144 Henry MORET (1856-1913)**
«Côte rocheuse» hst sbd vers 1895/1896- Un certificat
de Jean Yves Rolland sera remis à l'adjudicataire-
38x46
40000/60000
- 145 Louis NATTERO (1870-1915)**
«Massif arboré en bord de mer» hst sbd 31.5x42.5
300/400
- 146 Norbert NUSSLE (1932-2012)**
«La mort est le sommeil des frères»
technique mixte sbd datée 99 23x31.5
200/300
- 147 Norbert NUSSLE (1932-2012)**
«Les aberrations mentales de Pim» hs papier sbd
datée 91 31x24
150/200
- 148 Roderic O'CONOR (attribué à) (1860-1940),**
«Côte rocheuse» hsp 34.5 x 26.5
1500/2000
- 149 Manuel ORTIZ De ZARATE (1886-1946)**
«Fillette pensive à la poupée» hst shg 92x60
1000/1500
- 150 Jean-Bertrand PEGOT-OGIER (1877-1915),**
«Fête Dieu» hst sbd et datée 1912 81 x 57
8000/10000
- 151 Jean Bertrand PEGOT-OGIER (1877-1915)**
«Bretonne près du chemin rose» toile non signée
41x27
1500/2000
- 152 Jean Bertrand PEGOT OGIER (1877-1915)**
«Pêcheurs au port» hsc sbc 64.5x17
1000/1500
- 153 Léo PERNES (1912-1980)**
«Douarnenez» hst sbd 46x61
400/600
- 154 Pierre PERON (1905-1988)**
«L'église de la Roche Maurice» hst sbd 50x65
300/400
- 155 Jean Pierre PINCEMIN (1944-2005)**
«Les amants séparés» hs papier sbd datée 98 55x42
3000/4000

Henry MORET (1856-1913)



144 «Côte rocheuse»

- 156 Jean Pierre PINCEMIN (1944-2005)**
«Bateau inoffensif en forme de fleur»
technique mixte sbd 26x27
2000/3000
- 157 Osvaldo PINHEIRO (1890-1923)**
«Vue du café de la paix en 1920»
hst sbd 33x41
1000/1500
- 158 Osvaldo PINHEIRO (1890-1923)**
«Vue de la place de l'Opéra en 1920» hst sbd 33x41
1000/1500
- 159 Gaston POTTIER (1885-1980),**
«Marins sur les quais» hst sbd 60 x 92 cm
800/1000
- 160 Gaston POTTIER (1885-1980),**
«Retour de pêche» hst non signée 60 x 92 cm
800/1000
- 161 Franz PRIKING (1929-1979)**
«Nature morte au vase fleuri» hsp marouflée sur
toile shg 65x50
1000/1500
- 162 Ferdinand Loyer Du PUIGAUEAU (1864-1930)**
«Coucher de soleil devant la maison du douanier»
hst sbd datée (19)17- 54x73
15000/25000
- 163 Ferdinand Loyer Du PUIGAUEAU (1864-1930)**
«Clair de lune sur la Brière» sbg 54 x 65.5
10000/12000
- 164 René QUERE (1932)**
«Le Marin» hsp sbd 32.5x25
600/800
- 165 Raymond Louis QUILLIVIC (1942)**
«Vague» hst shd datée 02 46x38
200/300
- 166 Jean RIGAUD (1912-1999)**
«Allée boisée à Ste Marine» hsp sbg située et datée
1951 61x50
600/800
- 167 Charles ROCHER (1890-1962)**
«La place Terre au Duc Quimper» hst sbd 55x46
300/400
- 168 Charles ROCHER (1890-1962)**
«Pardon de Notre Dame de la clarté» hst sbd 55x46
300/400
- 169 Paul SERUSIER (1864-1927)**
«Portrait de Jeune Bretonne à la coiffe»
hst sbg datée 26 90x55
40000/50000
- 170 Paul SERUSIER (1864-1927)**
«Le chemin rose» hst sbg datée 20. Réf : Marcel
Guicheteau «Paul Sérusier» Volume 2 n° 242 page
135 (Porte au dos une étiquette «les blés verts»)
73x50
40000/50000
- 171 Paul SERUSIER (1864-1927)**
«Veau d'or» hst sbd datée (19)10. Référence : Vente
Brest décembre 1980 n° 274 50x72
50000/60000

- 172 Emile SIMON (1890-1976)**
«Chapelle et village de la Madeleine près de
Penmarc'h» hsp sbg 46x55
1000/1500
- 173 Emile SIMON (1890-1976)**
«Breton en costume de pardon lisant» hsp shd 55x46
1000/1500
- 174 Lucien SIMON (1861-1945)**
«Les trois Bretonnes, brûlage du goémon» hst sbg
67 x 92 cm
8000/10000
- 175 Tony SOULIE (1955)**
«Sans titre» hs papier sbd «Tony» datée 88 66x50
400/600
- 176 Charles Hall THORNDIKE (1875-1935)**
«Côte rocheuse» hsp sbg circa 1910 32x41
1500/2000
- 177 Louis TOFFOLI (1907-1999)**
«Le potier» hst sbd 55x38
3000/4000
- 178 Bruno TREMOHARS (1955)**
«Sainte Marine» hst sbd située 90.5x60.5
600/800
- 179 Loïc TUHAL (1968)**
«Voiliers en régate» hst sbd 100x100
400/600
- 180 Henry VOLLET (1861-1945)**
«Marché aux faïences» hst sbd 38x46
400/600
- 181 Pierre WAGNER (1897-1943)**
«Retour de la pêche aux sprats à Douarnenez»
hsp sbg 38x46
1000/1500

HUILES

- 182 Max AGOSTINI (1914-1997)**
«Jardin fleuri en Provence» hst sbd 65x81
1200/1500
- 183 Jean-Francis AUBURTIN (1866-1930),**
«Belle-Ile» hst sbd et datée 1895 - 65 x 92
10000/15000
- 184 Jean-Francis AUBURTIN (1866-1930),**
«Porquerolles» hst sbd circa 1892 65 x 92
8000/10000
- 185 Henri BARNOIN (1882-1940)**
«Marché de Kernascléden» hst sbd 46x55
6000/8000
- 186 Henri BARNOIN (1882-1940),**
«Déchargement des barques sur les quais à
Concarneau» hst sbd 33 x 41 cm
4000/5000
- 187 Henri BARNOIN (1882-1940)**
«Le port de Saint Goustan» hsc sbg 46x55
2000/2500

Mathurin MEHEUT (1882-1958)



65 «Fonds marins, moules et oursins»



66 «Composition à l'ancre et aux crustacés»

Ferdinand Loyen Du PUIGAUDEAU (1864-1930)



162 «Coucher de soleil devant la maison du douanier»



163 «Clair de lune sur la Brière»

- 188 Adolphe BEAUFRERE (1876-1960)**
«Port de Larmor» Huile sur isorel. Certificat de Jean Noël Beaufrère au dos 32.5x41.5
3000/5000
- 189 Pierre De BELAY (1890-1947)**
«Les deux pêcheurs» hst sbg datée (19)25 54x65
5000/6000
- 190 Pierre De BELAY (1890-1947)**
«En discussion devant la Boulangerie» hsc sbd 50x61
3000/4000
- 191 Emile BERNARD (1868-1941)**
«Trois bretonnes» toile 25x31
60000/80000
- 192 Georges BESCOND (1938)**
«Arborescence au croissant de lune» ast sbm 92x73
600/800
- 193 Stéphane BORDARIER (1953)**
«Monochrome 20 Mars 2001» hst sd 40x40
500/600
- 194 Jacques BRENNER (1936)**
«Audierne» hst sbd 60x81
600/800
- 195 Renée CARPENTIER (1913-2003)**
«La procession en pays bigouden» hst sbd 22x27
200/300
- 196 Maurice CHABAS (1862-1947)**
«Bords de l'Aven» Huile sur toile signée en bas à droite. 73x92cm
2000/3000
- 197 Ernest Ponthier De CHAMAILLARD (1862-1930)**
«Environs de Châteaulin» hst sbd datée (19)09 65x81
1500/2000
- 198 Marcel COSSON (1878-1956)**
«Au restaurant chez Maxim's» hst sbg 54x65
3000/4000
- 199 Patrice CUDENNEC (1952)**
«Retour de pêche gris bleu» hst sbc 60x60
1200/1500
- 200 André DAUCHEZ (1870-1948)**
«Ormes sur la Grève» hst sbd 65x81
1200/1500
- 201 André DAUCHEZ (1870-1948)**
«Bords de l'Odét» hsc sbg 50x65
1000/1200
- 202 Edmond DAYNES (1895-1986)**
«Le Guilvinec, les paniers à crabes» hst sbd 81x60
500/600
- 203 Lucien Victor DELPY (1898-1967)**
«Ramassage du goémon Fort Bloqué, embouchure de la Laïta» hst sbg 50x100
3000/5000
- 204 Lucien Victor DELPY (1898-1967)**
«Marine effet de vagues»
hs papier marouflée sur panneau sbg 50x65
600/800
- 205 Maurice DENIS (1870-1943)**
«Petite course de chevaux à Trestraou»
hsc mbg circa 1916 18x23

- Des courses de chevaux étaient parfois organisées sur la longue plage de Trestraou, et spécialement pour la distraction des soldats envoyés à Perros Guirec en convalescence après des blessures de guerre. Les jeunes cavaliers montent les chevaux à cru, sans selle, ni étriers. Les Bretonnes portent les tenues caractéristiques du Trégor, des coiffes quotidiennes à fines ailettes pour le groupe de gauche, une coiffe de fête au premier plan à droite. On reconnaît en bas à droite Jules Artur (le père de José Artur) avec son canotier, et vraisemblablement Charles Le Goffic à la barbe blanche.
10000/15000
- 206 Louis Marie DESIRE-LUCAS (1869-1949)**
«Florence, le palais des Offices sur l'Arno» hst sbg 60x73
2000/3000
- 207 Louis Marie DESIRE-LUCAS (1869-1949)**
«Pont-Croix» hst sbg 65x54
2000/3000
- 208 Bernard DEVANNE (XX)**
«Rivage à Penhors» hst sbg 50x61
300/400
- 209 Théophile DEYROLLE (1844-1923)**
«La danse bretonne» hst sbd datée Avril 1883 60.5x50
2000/3000
- 210 Théophile DEYROLLE (1844-1923)**
«Portrait de Mathilde Guillou» hsp sbg datée 1880 28x21
300/400
- 211 Théophile DEYROLLE (1844-1923)**
«Couple au travail près de la chaumière»
hst sbd 31x47.5
200/300
- 212 François DILASSER (1926-2012)**
«Quatre Nus» hst sd datée septembre 88 24x76.5
3000/5000
- 213 François DILASSER (1926-2012)**
«Les Régentes» hs papier sbd croquis au dos 30x44
1500/2000
- 214 François DILASSER (1926-2012)**
«Ancienne tête» hst sbd datée 82 24x16
1000/1500
- 215 Edouard DUCROS (1856-1936)**
«Village méridional cerisiers en fleurs»
hst sbd 32.5x45.5
200/300
- 216 Edouard DUCROS (1856-1936)**
«Petit port de pêche» hsc sbg 32x45.5
200/300
- 217 Paul ESCHBACH (1881-1961)**
«Pêcheur en barque près du moulin» hst sbd 38x46
200/300
- 218 André EVEN (1918-1996)**
«Les Andelys» huile à la cire sbd 92x73
600/800
- 219 Pierre FOREST (1881-1971)**
«Deux pêcheurs» hsp sbd 32.5x41
200/300

- 220 Pierre FOREST (1881-1971)**
«Roses» et «Anémones» deux hsp sbg 22x27
200/300
- 221 Eugène GALIEN-LALOUE (1854-1941)**
«Voiliers et vapeurs à quai» hst sbg (Dupuy) 33x41
1000/1500
- 222 Eugène GALIEN-LALOUE (1854-1941)**
«Vapeurs à quai» hst sbg (Dupuy) 33x41
1000/1500
- 223 Emile GAUFFRIAUD (1877-1957)**
«Port animé en Bretagne» hst sbg 50x61
600/800
- 224 Pierre Julien GILBERT (1783-1860)**
«Marine, la pêche à pieds» hsp sbd 16x22
300/400
- 225 Marcel GONZALEZ (1928-2001)**
«Sur la plage» hst sbd datée 93 46x61
300/500
- 226 Marcel GONZALEZ (1928-2001)**
«Le Bain» hsc sbd datée 93 49x31
300/400
- 227 Marcel GONZALEZ (1928-2001)**
«Deux nus» hst sbd datée 88 38x55
300/400
- 228 Alfred GUILLLOU (1844-1926)**
«Maternité bretonne» hst sbd 61x46
4000/6000
- 229 Emile HAMON (XX)**
«Douarnenez» hst sbg 38.5x46.5
200/300
- 230 Renée HONTA (1894-1955)**
«Nu pensif» hst shg 54x65
500/600
- 231 Max JACOB (1876-1944),**
«Paysage de neige»
hst smg et datée 08 (restaurations) 61 x 50
2500/3000
- 232 Mathurin JANSSAUD (1857-1940)**
«Le chemin» hst sbd (accident) 52x43
300/400
- 233 Georges JOUBIN (1888-1983)**
«Le peintre sur le motif» hst sbg 50x61
400/600
- 234 Eugène LABITTE (1858-1937)**
«La clairière» hsp sbd 14x20
150/200
- 235 Edmé Emile LABORNE (1837-1913)**
«Marchandes de Poissons sur les quais»
hst sbg 27x38
2000/3000
- 236 Charles LAVAL (1862-1894),**
«Anse du Carbet , Martinique» hsc sbg 31 x 18
15000/20000
- 237 Alcide LE BEAU (1875-1943)**
«Branche de printemps et voile blanche»
hst sbd 54x65
6000/8000
- 238 Albert LEBOURG (1849-1928)**
«Bords de Seine devant Notre Dame» hst sbg 38x55
6000/8000
- 239 Jean Le MERDY (1928-2015)**
«Champ de blé» hspapier marouflée sur panneau sbg
datée 77 76x56
2500/3000
- 239 Bis : Jean LE MERDY (1928-2017)**
« Les Treuils », hspapier SBD, datée 91 – 76x56
2500/3000
- 240 Jean Julien LEMORDANT (1878-1968)**
«Trois bretonnes» hsc sbd 21.5x26.5
2500/3000
- 241 Gérard Le NABASQUE (1948)**
«La Ria» hst sbd 33x41
300/400
- 242 Gérard Le NABASQUE (1948)**
«Marché aux fleurs» hst sbg 27x22
250/300
- 243 Henri Le SIDANER (1862-1939)**
«Les arbres fleuris» hsp sbg. Ancienne collection
Etienne Le SIDANER. Expositions : Rétrospective
Henri Le SIDANER. Musée Galliéra Avril 1958 (?)
n°79 du catalogue. Le Touquet «Les peintres de
l'école d'Etaples» juillet Août 1983 n° 40 du catalogue
27x34
8000/10000
- 244 Sydney Lough THOMPSON (1877-1973) (attribué à)**
«Bretonne au livre» hspapier signée au dos 42x32
500/600
- 245 Katherine MACCAUSLAND (1860-1930)**
«Jeune mousse» hst sbd datée 1909 Exposition :
Musée de Pont Aven «Peintres Irlandais en Bretagne»
1999 reproduit page 61 Acquis par Louis RIGOUSSEN
Pharmacien à Pont Aven, pendant son séjour à l'hôtel
Julia ou il était pensionnaire en même temps que
Katherine Maccausland 35.5x27.5
4000/6000
- 246 MAEGUER (XIX-XX)**
«Partition aux petits chats» ou «Les chats chanteurs»
deux hsp sbd 18.5x40
400/600
- 247 Emmanuel MARCEL-LAURENT (1892-1948)**
«Retour de pêche à Concarneau 1927» hst sbg 38x46
400/600
- 248 Jean MAREC (XX)**
«Concarneau» hst sbg 33x41
300/400
- 249 Georges MARONIEZ (1865-1933)**
«Le retour des pêcheurs» hst sbg 46x61
800/1000
- 250 Maxime MAUFRA (1861-1918)**
«Le Coin du Pont, l'Île Adam» hst sbd datée 1901,
Référence Durand Ruel Ph 2976-Inv 6611- 57x81
8000/10000
- 251 Edgard MAXENCE (1871-1954),**
«Portrait de jeune fille» hsp sbd 26 x 22
5000/6000

Pierre De BELAY (1890-1947)



190 «En discussion devant la Boulangerie»



189 «Les deux pêcheurs»



81 «Marins sur le quai»

Jean-Bertrand PEGOT-OGIER (1877-1915)



150 «Fête Dieu»

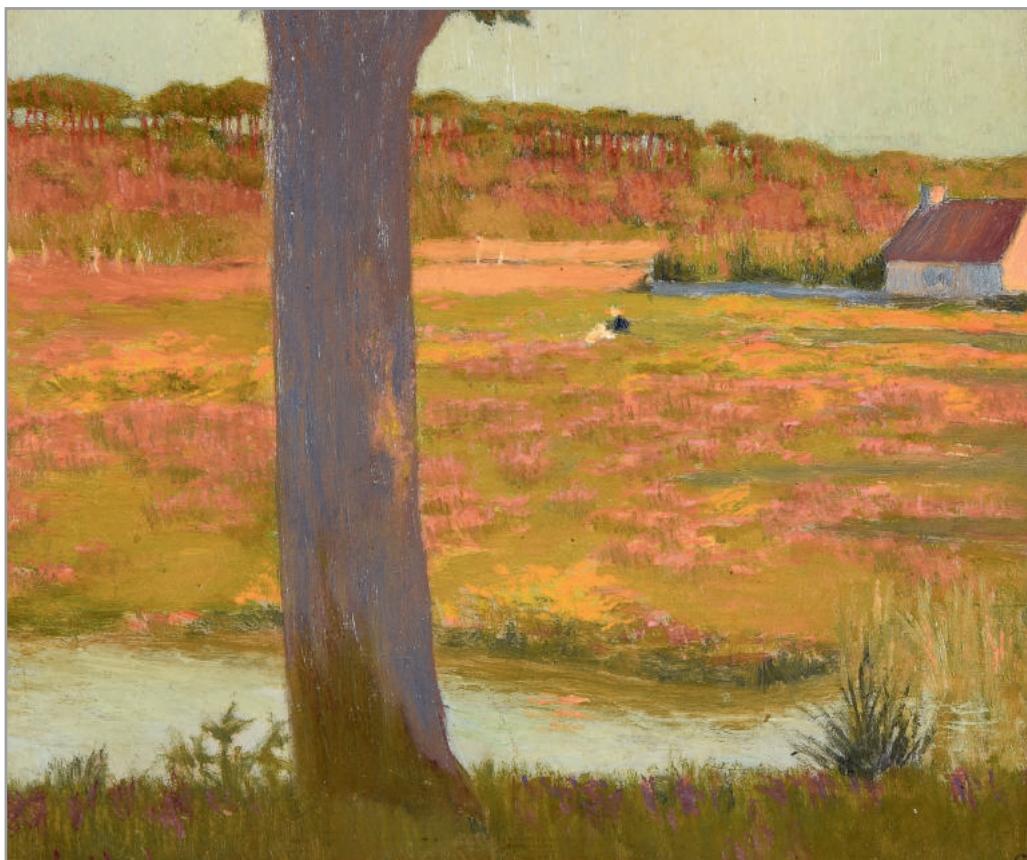
« L'âme bretonne doit peupler un tableau, c'est avant tout le but que doit atteindre un artiste qui fait de la Bretagne un pays d'élection ». Citation exposition «Pegot-Ogier», catalogue Musée de Pont-Aven 1993.



261 «La fête du Cidre»

- 252 Maurice COURANT (1847-1926)**
«Barques sous voiles à la sortie du port»
hst sbg 46x55
1000/1500
- 253 Paul MORCHAIN (1876-1939),**
«Retour de pêche» hst sbd 60 x 81
2000/2200
- 254 Paul MORCHAIN (1876-1939)**
«Baie de Douarnenez» hsp cabd 46x55
600/800
- 255 Henry MORET (1856-1913)**
«Les dunes à Névez 1901» hst sbg Références :
Durand Ruel Ph 4062-Int 7042, Exposition : Hôtel
de Ville de Pont Aven 1969 n° 22 - Un certificat de
Jean Yves Rolland sera remis à l'adjudicataire-
46x61.5
50000/60000
- 256 Fernand MORIN (XIX-XX)**
«Côte bretonne» hst sbd 46x61
600/800
- 257 Roderic O'CONOR (1860-1940)**
«Nu au collier de perles rouges» hst cachet de la
vente d'atelier au dos 81x65
15000/20000
- 258 L.PADRENI (XX)**
«Bord de mer, méridional» hst sbd 38x55
200/300
- 259 PAOLETTI école italienne XXe**
«Enfants sur la plage» hst sbg 50x65
400/600
- 260 Jean Bertrand PEGOT-OGIER (1877-1915)**
«Le Mat du Pilote, falaise du Pouldu»hsc sbg (située)
101x74.5
8000/10000
- 261 Jean Bertrand PEGOT-OGIER (1877-1915),**
«La fête du Cidre» hst non signée 130 x 78
8000/10000
- 262 Jean Bertrand PEGOT-OGIER (1877-1915)**
«La préparation du Cochon» hsc sbd 32x39.5
1200/1500
- 263 Jean Bertrand PEGOT-OGIER (1877-1915)**
«Une rue à Chatillon» hsc sbd 32x27
400/600
- 264 Jean Bertrand PEGOT-OGIER (1877-1915)**
«Le Pouldu 1912» hsp en grisaille sbg 29x17.5
400/600
- 265 Loïc PERVES (1965)**
«269-17» ast mbd 46x61
200/300
- 266 William Lamb PICKNELL (1853-1897)**
«Pont Aven, Bretonne dans le Verger»
hst sbg Exposition : Les Peintres Américains en
Bretagne 1864-1914 Musée de Pont-Aven 1995 -
reproduit page 59. Ancienne collection de l'Hôtel
Julia. Picknell découvre Pont Aven au printemps
1874. Il rentre dans l'atelier de Gérôme pour une
saison avant de retrouver Pont Aven où il restera cinq
ans à l'Hôtel Julia. 46x55
10000/15000
- 267 Ecole Américaine vers (1876-1878)**
«Les peintres sur le motif»
hst (rentoilée) Exposition : Les Peintres Américains
en Bretagne 1864-1914 Musée de Pont-Aven 1995
- reproduit page 59. Ancienne collection de l'Hôtel
Julia. 50x73
3000/4000
- 268 Pierre PLOUHINEC (1907-1984)**
«Les bateaux bleus à Beg Meil»
hsi sbg datée 1963 55x46
300/500
- 269 Pierre PLOUHINEC (1907-1984)**
«Le pardon de Penhors» hst sbg datée 1962 46x55
300/500
- 270 Jacinthe POZIER (1844-1915)**
«Le moulin du Plessis, Pont Aven»
hst sbg titrée au dos circa 1909 33x55
800/1000
- 271 André PREVOT-VALERI (1890-1959)**
«Mère et son enfant sur la plage» hsc sbg 33x41
400/600
- 272 Ferdinand Loyen Du PUIGAUDEAU (1864-1930)**
«Le Pouldu le feu sur la plage» hst sbd Exposition
Musée de Pont-Aven «Du Puigauddau» 1998 n° 22 p
36 du catalogue. 60x81
25000/30000
- 273 Ferdinand Loyen Du PUIGAUDEAU (1864-1930)**
«Le Verger en été» hst sbg 61x74
15000/25000
- 274 Raymond Louis QUILLIVIC (1942)**
«Secret de l'Océan» hst sbg datée 02 19.5x26.5
200/300
- 275 J.B. ROUX (XX)**
«L'attente des bretonnes, soleil couchant» hst sbd
60x89.5
300/400
- 276 Edward SCOGNAMIGLIO (1863-1965)**
«Natures mortes aux pommes, clémentines et
mangues» deux hst sbg formant pendants 38.5x58
800/1000
- 277 Paul SERUSIER (1864-1927)**
«Les chaumières» hst sbg 27x41 Au dos: Ancienne
collection Alfred Villeneuve (vendu par Serusier en
mars 1894); Acheté par Dominique Denis à Drouot le
19 décembre 1955, salle 1 Lot N° 98 - Expositions:
1956 Copenhague, Galerie Winkel et Magnussen
(n° 129) 1987 Morlaix, Musée des Jacobins «Paul
Serusier» n°6 du catalogue page 43 (non reproduit)
Référence : Marcel Guicheteau «Paul Serusier»
Volumes 1 n° 25 p 201 circa 1890
30000/50000
- 278 Paul SERUSIER (1864-1927)**
«Mangues et oignons» hst sbd datée [19]17 50x71
40000/50000
- 279 Jim SEVELLEC (1897-1971)**
«Camaret, thonier au sec» hst sbd 55x46
1500/2000

Maurice DENIS (1870-1943)



98 «Petit paysage,
bord de rivière en
Normandie»



205 «Petite
course de
chevaux à
Trestraou»

- 280 Emile SIMON (1890-1976)**
«Deux marins sur le chemin» hsp sbd 46x55
800/1000
- 281 Emile SIMON (1890-1976)**
«Madeleine Fiéfioux devant Squividan» hst sbg 38x46
1500/2000
- 282 E.TABOUIN (XIX)**
«Bernay rue animée» hst sbd 46x38
800/1000
- 283 E.TABOUIN (XIX)**
«Bernay rue animée» hst sbd 46x38
800/1000
- 284 Sydney Lough THOMPSON (1877-1973)**
«Locronan» hst sbd 54x65
2000/3000
- 285 Bruno TREMOHARS (1955)**
«Rosbras» ast sbd 50x65
400/600
- 286 Willem VAN HASSELT (1882-1963)**
«Bréhat, les blés» hst cabg 33x41
300/400
- 287 Emmanuel De La VILLEON (1858-1944)**
«Le parterre fleuri dans le parc Salvar Printemps 1932» hst sbg 73x100
2500/3000
- 288 Ecole Bretonne début XXe**
«Doélan, barques au sec» hst 46x55
200/300

AQUARELLES - GOUACHES - PASTELS

- 289 Henri BARNAIN (1882-1940),**
«le marché» pastel sbg 23.5 x 31
600/800
- 290 Pierre BRETTE (1905-1961)**
«Rostellec» aq sbg 12x18.5
300/400
- 291 Pierre BRETTE (1905-1961),**
«Camaret» aq sbg située (rousseurs) 25 x 34
300/400
- 292 Léon Georges CALVES (1848-1923)**
«Chevaux contre le vent» aq sbd 36x51
200/300
- 293 Victor COSTE (1844-1923)**
«Poissonnières en Catalogne»
aq gouachée sbg 11x16
200/300
- 294 Eugène DELECLUSE (1882-1972)**
«Eglise de Ploaré au travers de la fenêtre»
aq sbg 39x31
150/200
- 295 Lucien Victor DELPY (1898-1967)**
«Séchage des filets bleus devant le phare et la chapelle de la croix à Concarneau»
gouache sbg datée 34 45x61.5
2000/3000

- 296 Lucien Victor DELPY (1898-1967),**
«Embarquement de Port-Louis»
aquarelle gouachée sbg et située. 47 x 62 cm
1500/2000
- 297 Jean DEYROLLE (1911-1967)**
«Papier n° 461»
gouache et fusain non signé 61x50
1000/1500
- 298 Jean DEYROLLE (1911-1967)**
«Papier n° 619» gouache et fusain sbd 50x32
600/800
- 299 Henri d'ESTIENNE (1872-1949)**
«Jeune fille du Faouët» pastel et crayon sbg 41x41
800/1000
- 300 Jean EVEN (1910-1986)**
«L'Hôpital Camfrout» gouache sbd 36.5x51.5
200/300
- 301 Jean EVEN (1910-1986)**
«Vase fleuri» aq sbd 62x43
200/300
- 302 Charles Henry FROMUTH (1861-1937)**
«Filets bleus» pastel sbg et cabd daté 1927 32x44
1500/2000
- 302 bis Charles Henry FROMUTH (1858-1937)**
«Barques sous voiles» pastel sbg 44x54
2500/3000
- 303 Ernest GUERIN (1887-1952),**
«Bretagne - sur la Grève» aq sbd 17.5 x 21.5
1500/2000
- 304 Ernest GUERIN (1887-1952),**
«Sainte-Marine , Bénodet»
gouache miniature sbd. 13.5 x 9.5
1200/1500
- 305 Charles GUILLOUX (1866-1946)**
«Belle Ile les cyprès au vent d'Ouest»
technique mixte sbg 30x44.5
600/800
- 306 Henri GUINIER (1867-1927)**
«Les barques, soleil couchant» pastel sbd 34x46
400/600
- 307 Achille GRANCHI-TAYLOR (1857-1921)**
«Petite bretonne»
technique mixte de forme ovale datée 1910 29x21
300/400
- 308 Isabelle JAMBON (1964)**
«Sous voiles du Conquet au Cap de la Chèvre»
aq sur fond de carte sbd 62x91
500/600
- 309 Isabelle JAMBON (1964)**
«Corentin sous voiles devant Penfret»
aq sur fond de carte sbd 65x97
500/600
- 310 Mathurin JANSSEAU (1857-1940)**
«Retour de la pêche au clair de lune»
pastel sbg 49x64
2500/3000

- 311 Mathurin JANSSAUD (1857-1940)**
«Déchargement du poisson derrière la ville Close à Concarneau» pastel sbd 25x33
1200/1500
- 312 Mathurin JANSSAUD (1857-1940)**
«Le Pardon de Saint Anne La Palud» pastel sbg 22x33.5
1200/1500
- 313 Mathurin JANSSAUD (1857-1940)**
«Chemin de St Jean, environs de Concarneau» pastel sbd 49x64
1200/1500
- 314 J.KALLMANN (XX)**
«St Guénolé 1972» aq sbd 36x49
100/150
- 315 Jean Etienne KARNEC (1875-1934)**
«Voilier au port» aq et gouache mbd 18x28
300/400
- 316 Jean Le MERDY (1928-2015)**
«Marie Forestic» gouache sbg datée 72 - 74x54
1500/2000
- 317 Jean Julien LEMORDANT (1878-1968)**
«Pommes et Pichet» aq sbd (rousseurs) 57x46
200/300
- 318 Maurice Le SCOUEZEC (1881-1940)**
«Cavaliers sous un arbre» aq cabd may 28 Soudan
Référence : catalogue de l'oeuvre n° 483 - 48x62
2500/3000
- 319 Maurice Le SCOUEZEC (1881-1940)**
«Portrait de femme au chapeau» aq cabd datée 2 février 18
200/300
- 320 Emmy LEUZE-HIRSCHFELD (1884-1973)**
«Locronan» aq gouachée sbd 31x27
200/300
- 321 Léonie Tchoumakoff LOGHADES (1859-XX)**
«L'homme pensif» pastel shd 54x44
500/600
- 322 Mathurin MEHEUT (1882-1958)**
«Les Digitales» gouache monogrammée mhd et titrée 63x48
3000/4000
- 323 Mathurin MEHEUT (1882-1958)**
«Yuccas en fleurs» Gouache monogrammée en bas à droite. 30.5x47.5cm
1500/2000
- 324 Mathurin MEHEUT (1882-1958)**
«Procession en Bretagne, la ruelle aux fanions» aq, lavis et crayon mbd 31x23.5
1500/2000
- 325 Mathurin MEHEUT (1882-1958)**
« Etude de taureaux » gouache et crayon gras monogrammé bas gauche CP08 - 29x47
600/800
- 326 Mathurin MEHEUT (1882-1958)**
«Blason» aq cabd 20.5x27.5
200/300
- 327 Mathurin MEHEUT (1882-1958)**
«Grenouille» aq mbg 14x14
200/300

- 328 Jules NOEL (1810-1881)**
«Pêcheurs à pieds» aq sbd (tâche) 12x9
400/600
- 329 Jean Bertrand PEGOT-OGIER (1877-1915)**
«Le soleil rouge» aq sbg 22.5x29
150/200
- 330 Hung RANNOU (1955)**
«Composition» aq sbd datée 1993 10.5x20
150/200
- 331 Lucien SIMON (1861-1945)**
«Bigoudène de face aux mains jointes» gouache shg 72x43
3000/4000
- 332 Lucien SIMON (1861-1945)**
«Ferme et moulin» aq mbg 16x24 (pliures)
300/400
- 333 Edouard VUILLARD (1868-1940)**
«La grille du parc, chemin jaune» pastel cachet de la signature bd 32x24
3000/5000
- 334 Victor de WALSH-JACKSON (XIX)**
«St Lunaire» aq sbd datée 1884 57x94
400/600
- 335 Anonyme XX^e**
«Bretonne à la Couture» aq et gouache 22x15
100/150

DESSINS

- 336 Adolphe BEAUFRERE (1876-1960)**
«Barque en fond de rivière» crayolors cabg 13x22
300/400
- 337 Pierre De BELAY (1890-1947)**
«Hélène» crayon gras et sanguine sbg datée 1924 15x9
150/200
- 338 Emile BERNARD (1868-1941)**
«Eglise de Penmarc'h» lavis double face cabg 36.5x27.5
200/300
- 339 Marco Di NAPOLI (XX-XXI)**
«Sénanes» plume et lavis sbg 54x33
200/300
- 340 Mathurin JANSSAUD (1857-1940)**
«L'attente des Bretonnes» crayon gras cabg 24x31
200/300
- 341 Fernand LEGOUT-GERARD (1854-1924),**
«Sein» crayon sbd et daté 1906 - 30 x 21
400/500
- 342 Mathurin MEHEUT (1882-1958)**
« Moment de repos, personnages allongés » crayon gras non signé CP08 - 24x33
200/300
- 343 Mathurin MEHEUT (1882-1958)**
« Cheval et personnages » crayon gras non signé CP08 - 25x33
200/300

Georges LACOMBE (1868-1916)



125 «Sous-bois rouge aux cerfs»

« Cette représentation va au-delà du simple jeu graphique, voulue par l'esthétique nabis : elle touche à quelque chose de très profond chez Georges Lacombe. Toute sa vie il affirmera sa croyance en l'unité fondamentale de la vie, qui s'exprime en des formes analogues dans les domaines du végétal, du minéral et de l'animal. C'est ce que formule Jules Bois dans « Les

petites religions de Paris » (1894), livre lu par les Nabis : Donc, devant les yeux impartiaux, rien n'est petit, rien n'est grand, ou plutôt le grand égale le petit, le dehors est comme le dedans, le végétal comme l'animal, l'animal comme l'homme, l'homme comme Dieu, le visible comme l'invisible, la vie comme la mort. » Cit : « Georges Lacombe » Musée de Pont Aven 1998.

François DILASSER (1926-2012)



103 «La chute d'Icare»



213 «Les Régentes»



212 «Quatre Nus»

Jean Pierre PINCEMIN (1944-2005)



155 «Les amants séparés»



156 «Bateau inoffensif en forme de fleur»



7 «Children's Corner»

- 344 Mathurin MEHEUT (1882-1958)**
« Etude de dindons » crayolors non signé CP08 – 18x25
200/300
- 345 Mathurin MEHEUT (1882-1958)**
« Procession à Sainte Anne »
crayon gras non signé CP08 – 21x27
200/300
- 346 Mathurin MEHEUT (1882-1958)**
« Bretonne en prière, Notre Dame de la Joie »
crayon gras et sanguine non signé CP08 – 22x21
200/300
- 347 Mathurin MEHEUT (1882-1958)**
« Pardon de Sainte Anne La Palud »
crayon gras non signé CP08 – 21x27
200/300
- 348 Mathurin MEHEUT (1882-1958)**
« Etretat, ramassage des galets »
crayon gras non signé CP08 – 24x31
200/300
- 349 Mathurin MEHEUT (1882-1958)**
« Près des casiers »
crayolors non signé CP08 – 15.5x27
300/400
- 350 Mathurin MEHEUT (1882-1958)**
« La passe du Torero »
crayolors non signé CP08 – 24.5x33
300/400
- 351 Mathurin MEHEUT (1882-1958)**
« Paysan appuyé contre une bêche »
crayon gras non signé CP08 – 30x22
200/300
- 352 Mathurin MEHEUT (1882-1958)**
« Scène animée de personnages »
crayon gras non signé CP08 – 29x39
300/500
- 353 Mathurin MEHEUT (1882-1958)**
« Près de Dax, arène en bois » dessin aux deux
crayons non signé titré CP08 (accident) 26x42
200/300
- 354 Mathurin MEHEUT (1882-1958)**
« Le pigeon »
gouache et crayon non signé CP08 – 32x47
400/600
- 355 Mathurin MEHEUT (1882-1958)**
« Barques sous voile et marin »
crayon gras non signé CP08 – 25x33
200/300
- 356 Mathurin MEHEUT (1882-1958)**
« Bateau à sec »
crayon gras et aquarelle non signé CP08 – 21x28
150/200
- 357 Mathurin MEHEUT (1882-1958)**
« Trois marins en barque »
crayolors non signé CP08 – 21x32
300/400

- 358 Mathurin MEHEUT (1882-1958)**
« Croquis de personnages »
crayolors non signé CP08 – 24.5x33
300/400
- 359 Henry MORET (1856-1913)**
« Côte rocheuse » crayon gras cabd 20x27
300/400
- 360 Roderic O'CONOR (1860-1940)**
« Etude de bretonne » au dos
« Etude de breton » crayon gras non signé. Ancienne
collection Dr Robelet 23.5x18.5
800/1000
- 361 Jean Bertrand PEGOT OGIER (1877-1915)**
« Vue présumée du port de Pont Aven » crayon gras
mbd 11x22.5 et « Les lavandières, Pont-Scorff »
crayon mbd situé 13x18
100/150
- 362 Jean Bertrand PEGOT OGIER (1877-1915)**
« Tête de profil » sanguine mbd 8x12 et « Voile en bord
de mer » crayon gras et plume mbd 19x25
100/150
- 363 Joseph Victor ROUX-CHAMPION (1871-1953)**
« Breton de Moélan »
aq sur trait de crayon sbd datée 97 31x22.5
100/150
- 364 Pierre ROY (1880-1950)**
« Composition surréaliste au vase et au paysage »
crayon cabd 27.8x17.2
200/300
- 365 Paul SERUSIER (1864-1927)**
« Femme à la lanterne et le souffleur » crayon gras
double face au dos « Tête de Christ et étude de tête »
35x26
1000/1200
- 366 Lucien SIMON (1861-1945)**
« Etude d'homme à la pipe » crayon mbd 23x30.5
200/300
- 367 Lucien SIMON (1861-1945)**
« Sardinerie » crayon mbg 18.5x28.5
150/200

Paul SERUSIER (1864-1927)



169 «Portrait de Jeune Bretonne à la coiffe»

Paul SERUSIER (1864-1927)



170 «Le chemin rose»

Paul SERUSIER (1864-1927)



171 «Veau d'or»



**174 Lucien SIMON
(1861-1945)** «Les
trois Bretonnes,
brûlage du goé-
mon»



**245 Katherine
MACCAUSLAND
(1860-1930)**
«Jeune mousse»

Jean-Francis AUBURTIN (1866-1930)



En 1895, Jean Francis Auburtin découvre une autre isolée, Belle Ile en Mer, neuf ans après Claude Monet « Auburtin va demander à l'Antique Armorique des prétextes à sa vision d'artiste. Ce sont des coins de Belle Ile évoqués dans tout l'éclat de leur magnificence rustre ».

Catalogue « Jean Francis Auburtin » Exposition Musée de Pont Aven 2004.

183 «Belle-Ile»

« Vers 1890-1900, ses couleurs chaudes rappellent l'outrance colorée d'Armand Guillaumin et annoncent même celles des fauves (Rochers fauves à Porquerolles). Ce sont ces paysages de Porquerolles et du Midi qui inspirent le peintre pour ses commandes du plafond de la Sorbonne en 1895.



184 «Porquerolles»



237 Alcide LE BEAU (1875-1943) «Branche de printemps et voile blanche»



243 Henri Le SIDANER (1862-1939) «Les arbres fleuris»

Henry MORET (1856-1913)



255 «Les dunes à Névez 1901»



Les Peintres Américains à Pont-Aven



266 William Lamb PICKNELL (1853-1897) «Pont Aven, Bretonne dans le Verger»



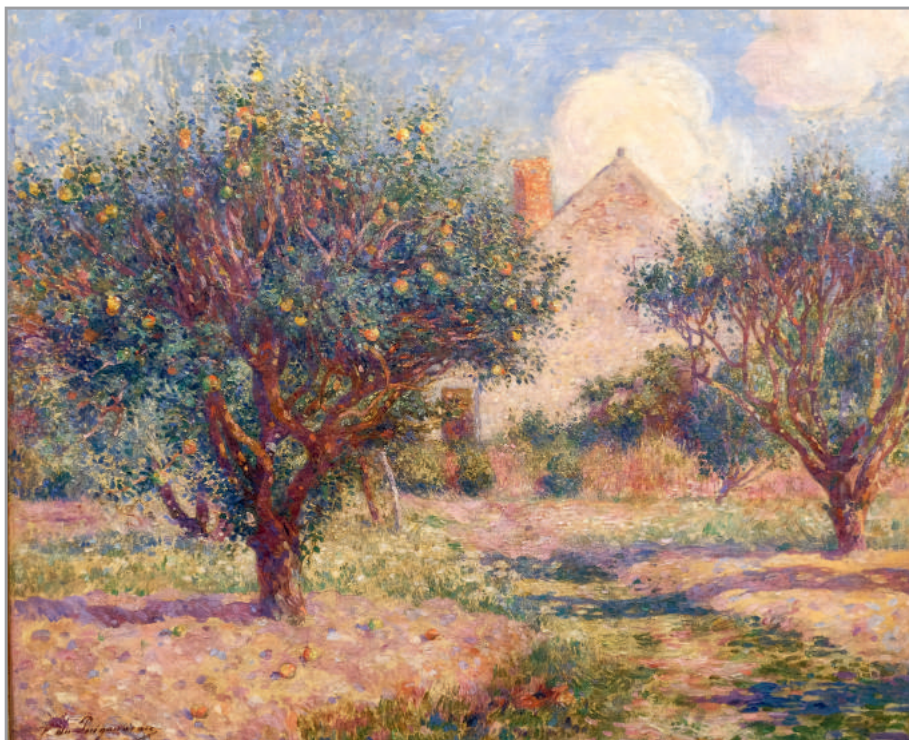
267 Ecole Américaine vers (1876-1878) «Les peintres sur le motif»

**260 Jean Bertrand
PEGOT-OGIER
(1877-1915)**

«Le Mat du Pilote,
falaise du Pouldu»



« Henry Moret, que Pégot Ogier nomme «mon maître» dans sa correspondance, avec lequel il approche le synthétisme à la fois du point de vue théorique et formel, et perçoit l'une de ses résultantes : le décoratif ; mais il est également sensible à l'impressionnisme structuré auquel Moret aboutit à la fin de sa vie.



**273 Ferdinand
Loyer Du PUIGAU-
DEAU (1864-1930)**

«Le Verger en été»

Ferdinand Loyer Du PUIGAUDEAU (1864-1930)



272 «Le Pouldu le feu sur la plage»

Du « Cher Picolo » auquel Gauguin écrivait de la Martinique en 1887, à « l'ermite de Kervaudu » retiré au Croisic auquel Degas envoyait ses vœux en 1909, c'est l'itinéraire solitaire d'un poète que nul atelier ne forma. Son école ce fut son œil, écrivit son cousin Alphonse de Chateaubriant. Quels que soient les thèmes abordés, les rapports de forme, le traitement de la lumière, font flotter sur son œuvre une atmosphère d'irréalité, de rêve, qui nous la rend plus

attachante encore. Et c'est par ce merveilleux, par ce sens du mystère, que se manifeste avec force l'ardente spiritualité de Puigauveau. Là où les néo-impressionnistes, notamment Seurat, ne restituent scientifiquement que des effets, Puigauveau s'attaque à la réalité visible et ultra visible, non existentielle, mais essentielle. Cit. « Ferdinand du Puigauveau » catalogue de l'Exposition du Musée de Pont-Aven 1998.



250 Maxime MAUFRA (1861-1918) «Le Coin du Pont, l'Ile Adam»



238 Albert LEBOURG (1849-1928) «Bords de Seine devant Notre Dame»

Paul SERUSIER (1864-1927)

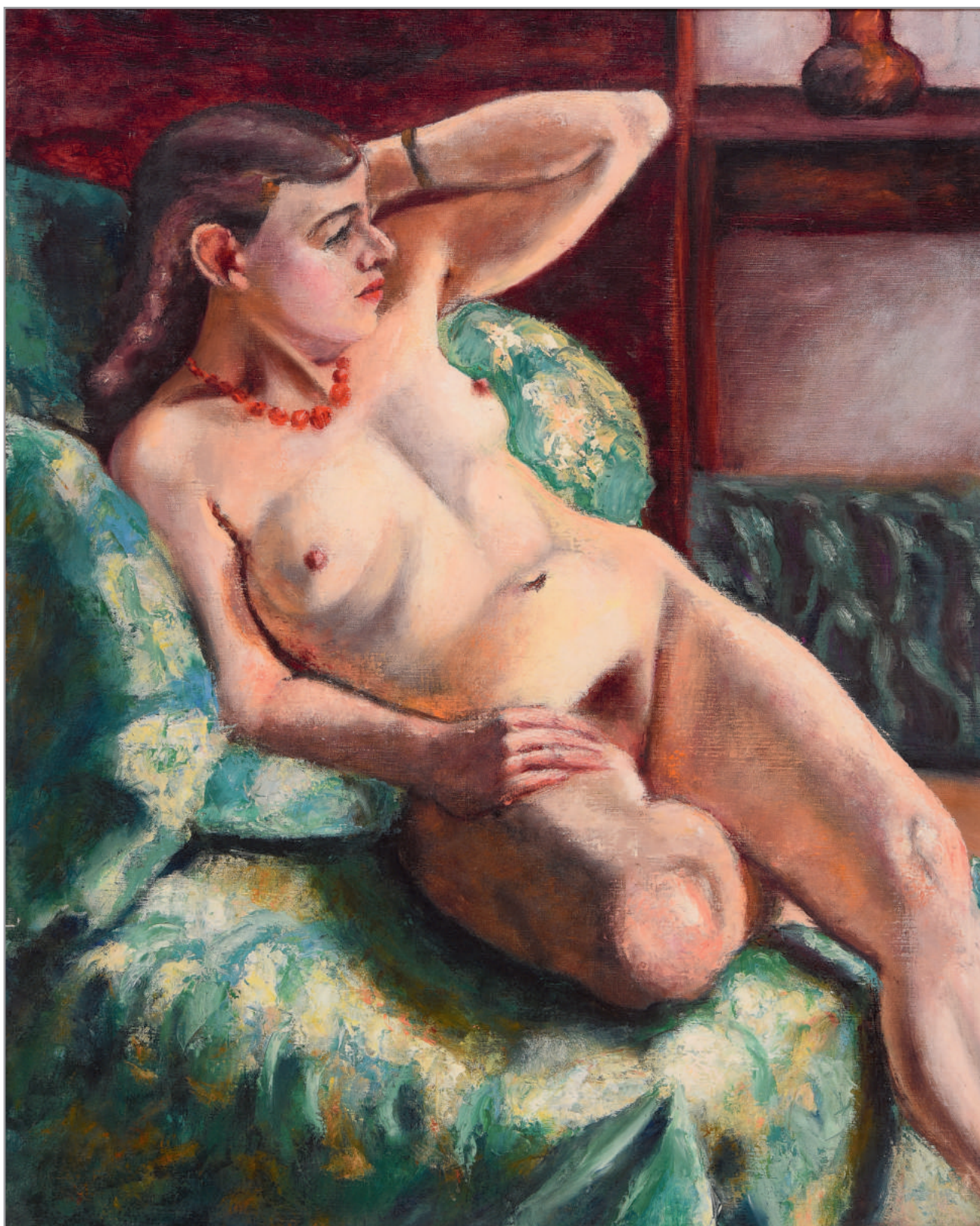


278 «Mangues et oignons»

Dans le pur esprit des natures mortes hollandaises du début du XVII^e siècle (Soreau, Bosschaert, Van Hulsdonck), Sérusier pose les objets du quotidien sur une surface plane mais verticale dont l'ombre portée provient d'une lumière zénithale.

« Selon la formule mallarméenne, c'est alors que le peintre donne, lui aussi, un sens plus pur aux objets familiers de la tribu. L'autorité de la ligne isole les formes et les insère dans un univers stable, où elles s'exaltent dans les analogies décoratives » (Guicheteau)

Roderic O'CONOR (1860-1940)



257 «Nu au collier de perles rouges»

Charles LAVAL (1862-1894)

« Il y a sûrement eu influence réciproque entre Gauguin encore très impressionniste et Laval très au courant des recherches de ses camarades, en particulier Anquetin dont les théories cloisonnistes datent du début de 1887. Bernard écrira plus tard que Laval « influencé par Gauguin et aveuglément son élève, avait rapporté de la Martinique des paysages somptueux que l'on pouvait croire de son maître ; dans les figures il n'atteignait pas au style de Gauguin car il avait gardé de l'atelier une sincérité étroite qui le courbait sous le modèle ».

Sophie Monneret
« L'impressionnisme et son époque » Volume 1
p.317.



236 «Anse du Carbet , Martinique»



126 Elodie LA VILLETTE (1848-1917) «Baie de Quiberon»



127 Alcide LE BEAU (1873-1943)
«L'église sur la Colline»



133 Emmy LEUZE-HIRSCHFELD (1884-1973) «La Moisson en bigoudénie»



129 Jean LE MERDY (1928-2015)
«Gerbes de blé»



239 Jean Le MERDY (1928-2015)
«Champ de blé»



17 François MÉHEUT (1905-1981), «Le retour du pêcheur»



198 Marcel COSSON (1878-1956)
«Au restaurant chez Maxim's»



123 André JOLLY (1882-1969)
«Le bouquet Annamite»

91Bis Jules CAVAILLES (1901-1977), «Nature morte aux fleurs et au chevalet»



91Ter Jules CAVAILLES (1901-1977), «Nature morte au bocal à poissons, fleurs et chevalet»

133 bis Roger Marcel LIMOUSE (1894-1989), «Nature morte à la table jaune»





120 Malcom HUMPHREYS (1892-1963)
«Thoniers dans le port de Concarneau»



94 Georges DARGOUGE (1897-1990),
«Quai animé à Concarneau»



96 Henri DELAVALLEE (1862-1943)
«Chaumière en bord de mer»



172 Emile SIMON (1890-1976) «Chapelle et village de la Madeleine près de Penmarc'h»



302 bis Charles Henry FROMUTH (1858-1937)
«Barques sous voiles»



302 Charles Henry FROMUTH (1861-1937) «Filets bleus»



82 Pierre De BELAY (1890-1947)
«Les Champs Elysées»



235 Edmé Emile LABORNE (1837-1913)
«Marchandes de Poissons sur les quais»



251 Edgard MAXENCE (1871-1954),
«Portrait de jeune fille»



196 Maurice CHABAS (1862-1947) «Bords de l'Aven»



102 Théophile DEYROLLE (1844-1923) «La fête du Cidre»



209 Théophile DEYROLLE (1844-1923) «La danse bretonne»



239 Bis Jean LE MERDY (1928-2017)
« Les Treuils »



188 Adolphe BEAUFRERE (1876-1960) «Port de Larmor»



138 Mathurin MEHEUT (1882-1958)
« Paysan au travail dans les bois »



231 Max JACOB (1876-1944), «Paysage de neige»



6 Carl MOSER (1873-1939)
«Bretonne avec un enfant»



91 Jean CARZOU (1907-2000) «Bateaux et personnages dans un port imaginaire»



136 Emmanuel MARCEL-LAURENT (1892-1948)
«Le port de Brest»



157 Osvaldo PINHEIRO (1890-1923)
«Vue du café de la paix en 1920»



158 Osvaldo PINHEIRO (1890-1923)
«Vue de la place de l'Opéra en 1920»



221 Eugène GALIEN-LALOUÉ (1854-1941)
«Voiliers et vapeurs à quai»



222 Eugène GALIEN-LALOUÉ (1854-1941)
«Vapeurs à quai»



99 Louis Marie DESIRE LUCAS (1869-1949)
«La Baie de Villefranche»



207 Louis Marie DESIRE-LUCAS (1869-1949) «Pont-Croix»



206 Louis Marie DESIRE-LUCAS (1869-1949)
«Florence, le palais des Offices sur l'Arno»



176 Charles Hall THORNDIKE (1875-1935)
«Côte rocheuse»



200 André DAUCHEZ (1870-1948)
«Ormes sur la Grève»



95 André DAUCHEZ (1870-1948)
«Deux bretonnes près du hameau en bord de mer»



295 Lucien Victor DELPY (1898-1967)
«Séchage des filets bleus devant le phare et la chapelle de la croix à Concarneau»



203 Lucien Victor DELPY (1898-1967) «Ramassage du goémon Fort Bloqué, embouchure de la Laita»



62 Fernand LEGOUT-GERARD (1854-1924)
«Cotriade au soleil couchant»



128 Fernand LEGOUT-GERARD (1854-1924),
«Soleil couchant»



141 Paul MORCHAIN (1876-1939), «Scène de port»



253 Paul MORCHAIN (1876-1939), «Retour de pêche»



249 Georges MARONIEZ (1865-1933) «Le retour des pêcheurs»



**279 Jim SEVELLEC (1897-1971)
«Camaret, thonier au sec»**



**92 Ernest Ponthier De CHAMAILLARD (1862-1930)
«Embouchure de l'Aven au Hénan»**



**197 Ernest Ponthier De CHAMAILLARD (1862-1930)
«Environs de Châteaulin»**



77 Albert AUBLET (1851-1938) «Scène de plage»



287 Emmanuel De La VILLEON (1858-1944) «Le parterre fleuri dans le parc Salvar Printemps 1932»



93 Charles COTTET (1863-1925), «Venise»



199 Patrice CUDENNEC (1952)
«Retour de pêche gris bleu»



240 Jean Julien LEMORDANT (1878-1968)
«Trois bretonnes»



323 Mathurin MEHEUT (1882-1958) «Yuccas en fleurs»



322 Mathurin MEHEUT (1882-1958) «Les Digitales»



63 Maxime MAUFRA (1861-1918) «Paysage 1895, étude en vert, rose et bleu»



64 Maxime MAUFRA (1861-1918) «Petite bretonne de Pont Aven»



20 Lucien SIMON, Edmond HARAUCOURT «Le Poison»



331 Lucien SIMON (1861-1945) «Bigoudène de face aux mains jointes»



324 Mathurin MEHEUT (1882-1958) «Procession en Bretagne, la ruelle aux fanions»



73 Jules Emile ZINGG (1882-1940) «Repos familial en bord de rivière»



41 John RECKNAGEL (1870-1940) «Les Ravaudeuses»



149 Manuel ORTIZ De ZARATE (1886-1946) «Fillette pensive à la poupée»

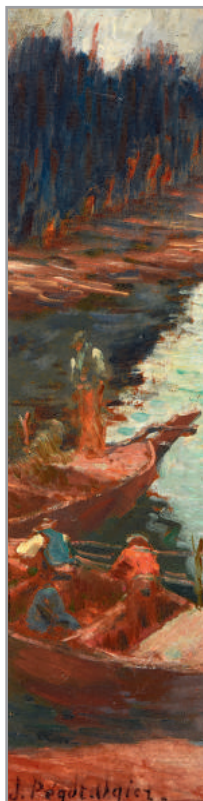


42 John RECKNAGEL (1870-1940) «La Pause à l'usine de Sardines»



Jean-Bertrand PEGOT-OGIER (1877-1915)

151 «Bretonne près du chemin rose»



152 «Pêcheurs au port»



228 Alfred GUILLLOU (1844-1926)

«Maternité bretonne»



270 Jacinthe POZIER (1844-1915)
«Le moulin du Plessis, Pont Aven»

333 Edouard VUILLARD (1868-1940)
«La grille du parc, chemin jaune»



50 Emile DECKERS (1885-1968) «Portrait de femme Algérienne»



318 Maurice Le SCOUEZEC (1881-1940)
«Cavaliers sous un arbre»



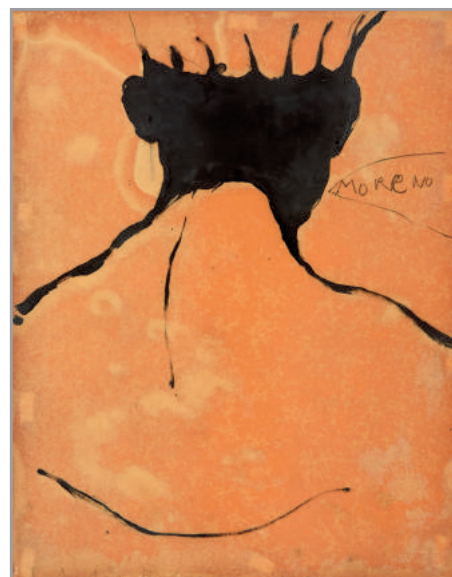
177 Louis TOFFOLI (1907-1999) «Le potier»



79 Enrico BAJ (1924-2003)
«De la série des Généraux»



81 Paul BLOAS (1961)
«L'Etreinte Miossec»



86 Jean-Charles BLAIS (1956)
«Moréno»