



THIERRY-LANNON
& ASSOCIÉS

WWW.THIERRY-LANNON.COM



249 - Henry MORET (1856-1913) «Quimper, Locmaria sous la neige»

EXPOSITIONS • Jeudi 19 juillet de 15 h à 18 h
• Vendredi 20 juillet de 10 h à 12 h et de 14 h à 18 h
• Samedi 21 juillet de 9 h à 10 h 30 précises

Me Philippe LANNON - Me Gilles GRANNEC - Me Sandy SURMELY
Commissaires-Priseurs

26 rue du Château - CS 32815 - 29228 BREST Cedex 2 - FRANCE
Tél. + 33 (0)2 98 44 78 44 - Fax + 33 (0)2 98 44 80 20
Email: contact@thierry-lannon.com

BREST - FRANCE



THIERRY-LANNON
& ASSOCIÉS

WWW.THIERRY-LANNON.COM



SAMEDI 21 JUILLET 2018
14 H 30

149 - Richard Edward MILLER (1875-1943)
«Jeune femme à l'éventail,
près de la fenêtre ensoleillée»

TABLEAUX
MODERNES
ÉCOLES
BRETONNES

BREST - FRANCE

PONT-AVEN ET TABLEAUX MODERNES TABLEAUX MODERNES

SAMEDI 21 JUILLET 2018

THIERRY - LANNON & Associés

Réalisé par cloître LANDERNEAU RENNES PARIS 02 98 40 18 40 - Crédit-photos : THIERRY-LANNON & Associés

Paul SÉRUSIER (1864-1927)



164 «La ronde des elfes»

Page de couverture :

Richard Edward Miller (1875-1943)

149 - «Jeune femme à l'éventail, près de la fenêtre ensoleillée»

Richard Edward Miller est né à Saint-Louis dans le Missouri (États-Unis), le 22 mars 1875. Il entre à l'Ecole des Beaux-Arts de Saint-Louis dès 1893 et se distingue rapidement en obtenant une bourse pour l'Académie Julian, à Paris. Pendant sa formation aux États-Unis, Richard E. Miller avait déjà développé une palette influencée à la fois par l'Ecole de Barbizon et celle du peintre Whistler, dite « Tonalist », développée à Washington. Arrivé en France en 1898, il y séjournera près de vingt ans, en prenant part notamment à la colonie des peintres Impressionnistes Américains, formés à Giverny (Normandie) autour de Claude Monet, parmi lesquels John Leslie Breck, Frederick Friesseke, Willard Leroy Metcalf et Theodore Wendel. Durant cette période, il partagera son temps entre Giverny et Saint-Jean-du-Doigt (Finistère), en tant que peintre et professeur.

En 1909, il rencontre celle qui deviendra son modèle et son épouse, Harriette Adams, également artiste peintre. Richard E. Miller, très vite remarqué, recevra nombreuses médailles et distinctions, tant en France qu'aux États-Unis. A l'aube de la Première Guerre Mondiale, il rentrera aux États-Unis où, désormais célèbre, il contribuera à fonder le courant Impressionniste Californien. A la faveur de ses séjours entre le Finistère et la Normandie, conjugués à l'émulation créatrice au sein de la colonie d'artistes, il adopte les principes de la nouvelle esthétique impressionniste tout en développant sa propre voix : le « Millerism ». Notre tableau le synthétise parfaitement, subtil équilibre entre touches miroitantes et contours fermes, recherche chromatique chatoyante et carnations douces et sensuelles à la Renoir. Provenance : Collection Particulière Bretagne



17 M «L'orage qui monte»



17 L «Le crépuscule»



17 F «Les reflets»

Henri RIVIERE (1864-1951)

«La Féerie des heures»



17 G «L'averse»



17 K «Le calme plat»

Maurice DENIS (1870-1943)



61 Maurice DENIS (1870-1943) «Les bateaux jaunes» gouache et fusain sur papier, mbd, 1893, 64,5x50,5. Provenance : Galerie Bérès, Paris. Collection Etienne Bréton, Paris. Collection particulière, Paris. Claire Denis a établi un certificat disant que l'œuvre est bien une œuvre de Maurice Denis et qu'elle est enregistrée dans les archives du Catalogue raisonné Maurice Denis.

Maurice DENIS (1870-1943)

«Les bateaux jaunes»

«Dès la création de leur groupe, les Nabis, -Sérusier, Denis, Bonnard, Vuillard, Ibels, Roussel, Piot, Ranson-, manifestent de l'intérêt pour l'art décoratif. Selon eux, la création picturale ne doit pas s'en tenir à la peinture de chevalet, mais concerner tous les types de décors, tous les aspects de la vie quotidienne et d'autres formes d'expression comme la littérature ou le théâtre. Ces dispositions, très novatrices dans le milieu de la peinture en France à l'époque, vont s'appliquer immédiatement avec un foisonnement de réalisations et une inventivité extraordinaire qui nous laissent parfois encore aujourd'hui : outre les fresques murales, des paravents, éventails, affiches, vitraux, tapisseries, objets en céramique, livres illustrés ou programmes de théâtre seront créés en quelques années. Dans ces recherches protéiformes, le papier peint occupe une place à part avec la possibilité de réaliser la décoration globale d'une pièce. Les contraintes techniques y sont importantes : verticalité du motif, répétition du sujet, nombre des couleurs, largeur du lés, jeu des raccords, etc. Maurice Denis s'est passionné pour cette recherche, au point de réaliser une douzaine de projets, partant de motifs comme un bateau, un animal, un bouquet ou des fillettes. Il exposera quatre cartons en 1893 à la galerie Le Barc de Boutteville, affirmant ainsi la place qu'il confère à de tels projets. Le thème du bateau est décliné en deux versions, les Bateaux roses et les Bateaux jaunes, avec des variations dans le traitement du gréement et le rendu décoratif des vagues. Ce grand dessin intitulé les Bateaux jaunes correspond à la dernière étape avant le projet définitif, de format 79 x 50, daté 1893, aujourd'hui conservé au musée départemental Maurice Denis de Saint-Germain-en-Laye. Le peintre qui a parfaitement compris les principes du papier peint en décor mural, a choisi comme motif un bateau dont il stylise la coque et le gréement. Il a déjà peint ce genre d'embarcation pour une scène de plage, *Jeunes filles sur la plage de*

Trestraou (1891) et des scènes de régates à *Perros-Guirec (1892)*.

Pour ce motif, il reprend un bateau manœuvré à la rame par un marin, les voiles affalées, que l'on trouve dans une peinture au titre allégorique, *Ils virent des fées débarquer sur les plages (1893)*. Sur l'étude de papier peint, il dispose entre chaque bateau, à l'image de ce que l'on voit dans les estampes japonaises, des vaguelettes stylisées qui se retrouvent dans l'écume soulevée par l'étrave des trois bateaux. Le vert foncé et profond de la mer fait écho au mauvais temps et à la difficulté du marin à manœuvrer. La comparaison avec le carton du papier peint montre que Maurice Denis se contentera d'étirer le motif en hauteur et de simplifier la forme et le rythme des « moutons » blancs pour arriver au projet définitif. Lors de la commercialisation (finalement seul le papier montrant les Bateaux roses fut réalisé), la publicité de l'estampe originale apporta les précisions suivantes : « ... ce modèle et les suivants sont exécutés directement en lithographie par l'auteur. Nous voulons en les présentant au public, réagir avec son aide contre la banalité des similicuirs, des similifaiences et des similiétoffes Louis XV, Louis XVI ou Henri II, seul idéal moderne des fabricants de papier peint. « Avec une grande économie de moyens, - seulement deux couleurs en aplats et celle du papier en réserve -, et deux simples sujets stylisés, Maurice Denis fait preuve d'une grande audace. Par ce projet

de papier peint, il veut proposer à ses contemporains, pour décorer leurs intérieurs, ce qu'il considère comme l'art de son temps. Cette étude de papier peint est l'une des réussites des Nabis dans le domaine de l'art décoratif et se situe à un moment, - 1893-, de très grande créativité. Elle montre aussi comment Maurice Denis a tiré profit des leçons du synthétisme pontavénien pour élaborer des œuvres particulièrement novatrices».



André Cariou



**THIERRY-LANNON
& ASSOCIÉS**

WWW.THIERRY-LANNON.COM

TABLEAUX MODERNES ÉCOLES BRETONNES

SAMEDI 21 JUILLET 2018 à 14h 30

Espace centre-ville de l'Hôtel des Ventes, 26 rue du Château, 29200 BREST

ÉCOLES BRETONNES dont :

AUBURTIN, BARNOIN, BAZIN, BEAUFRÈRE, BERNARD, BERTRAM, BRENET, CHABAS, CHAMAILLARD, COMPARD, CORNÉLIUS, COTTET, CRESTON, DE BELAY, DELAVALLÉE, DELPY, DEPRÉ, DEZAUNAY, MAURICE DENIS, DILASSER, FROMUTH, GUÉRIN, GUILLOU, JANSAUD, JOURDAN, KITE, KREBS, LABITTE, LEGOUT GÉRARD, LE MERDY, LEMORDANT, LERAY, LE SCOUEZEC, MARIN MARIE, MÉHEUT, MORET, JULES NOËL, PUIGAUDEAU, RIVIÈRE, PAUL SÉRUSIER, SEVELLEC, EMILE SIMON, LUCIEN SIMON, SL THOMPSON...

TABLEAUX MODERNES dont :

ALBERT ANDRE, BRIANCHON, CARZOU, CHADWICK, CHAPMAN, COMMERE, ÉCOLE DIVISIONNISTE, EISENCHITZ, FORAIN, GALIEN LALOUÉ, GALL, GLACKENS, GRAU SALA, HAMBOURG, HILAIRE, JOUENNE, KISLING, LANFANT DE METZ, LAPICQUE, MAXENCE, MICHONZE, MILLER, PICKNELL, PRATELLA, GASTON REDON (5), ROHNER, SCHNEIDER, SQUIRE, TOFFOLI, VENARD...

EXPOSITIONS

JEUDI 19 JUILLET de 15 h à 18 h

VENDREDI 20 JUILLET DE 10 h à 12 h et de 14 h à 18 h

SAMEDI 21 JUILLET de 9 h à 10 h 30 précises

Possibilité d'enchérir sur



interencheres-live.com
enregistrements en direct, possibilité d'enchères en temps réel

Me Philippe LANNON - Me Gilles GRANNEC - Me Sandy SURMELY
Commissaires Priseurs

26 rue du Château – CS 32815 – 29228 BREST Cedex 2 – FRANCE

Tél. + 33 (0)2 98 44 78 44 – Fax + 33 (0)2 98 44 80 20

Email: contact@thierry-lannon.com

OVV / Agr. 2001/18 - Frais de vente: 22 % TTC (14,40 pour les tutelles)

CATALOGUE intégralement reproduit et photographies sur www.thierry-lannon.com



71 Jean Julien LEMORDANT (1878-1968) «Les trois pêcheurs» ou «Le retour»



83 Lucien SIMON (1861-1945) «Le pardon de Penhors»

ESTAMPES

- 1 **Henri BARNOIN (1882-1940)**
«Marché aux étoffes St Guénolé Penmarch»
eau-forte en couleurs sbd datée 1929 37x49
200 / 300
- 2 **Jules CAVAILLES (1901-1977)**
«Fenêtre ouverte sur le port de Cannes»
lithographie sbd numérotée 105/125 70x50
100 / 150
- 3 **Salvador DALI (1904-1989)**
«Composition surréaliste» estampe sbd n° I/CCL 52x42
80 / 100
- 4 **André DAUCHEZ (1870-1948)**
«Les pins en bord de mer» eau forte sbd 27x37
80 / 100
- 5 **Lionel FLOCH (1895-1972)**
«Les deux bretonnes» bois gravé rehaussé sbg, numéroté
10/20 et dédicacé 19.5x25
100 / 120
- 6 **Lionel FLOCH (1895-1972)**
«Pont Croix» eau forte sbg n° 4/20 39x26
50 / 60
- 7 **Lionel FLOCH (1895-1972)**
ensemble de 8 eaux-fortes comprenant cinq vues de Pont-
Croix, un portrait de femme du Maghreb, un paysage marin
et une scène de cirque (sans cadre)
300 / 400
- 8 **Jean FRELAUT (1879-1954)**
«Saint Joachim Brière 1937» ef sbd 23.7x26.1
50 / 60
- 9 **André HAMBOURG (1909-1999)**
«Les chalutiers pavillonnés» litho sbd n° 91/250 40.5x57.5
80 / 100
- 10 **Jean JANSEM (1920-2013)**
«Modèle assis» aquatinte sbd n° III/XXV 63x44
150 / 200
- 11 **Jean JANSEM (1920-2013)**
«Modèle assis» aquatinte sbd n° VIII/XXV 50x65
150 / 200
- 12 **Jean Emile LABOUREUR (1877-1943)**
«Le jour du marché»
burin 1^{er} état 27.5x19.2 et dessin préparatoire 17.6x10.8
100 / 150
- 13 **LE PHO (1907-2001)**
«Jeunes filles au jardin» litho sbd n° II/XXX 39x55
300 / 400
- 14 **Enrique MARIN (1935)**
«Chat au chapeau» eau forte en couleurs sbg n° 50/125 30x40
100 / 150
- 15 **Maxime MAUFRA (1861-1918)**
«La ferme dans les arbres» e.f et aquatinte sbd datée 1916.
Ref Morane n°89 14.6x19.2
100 / 150
- 16 **Maxime MAUFRA (1861-1918)**
«Le bosquet d'arbres» e.f sbd datée 1916 et sbg dans la
planche. Ref Morane n°87 14.6x19.2
100 / 150
- 17 **Henri RIVIERE (1864-1951)**
«La Féerie des heures»
exceptionnelle série de 16 lithographies :

- a) «L'aube» litho sbd 1901 23.7x59.5
 - b) «Le soleil couchant» litho sbg 1901 23.5x59.5
 - c) «L'arc en ciel» litho sbg 1901 23.7x59.5
 - d) «La brume» litho sbd 1901 59.5x23.7
 - e) «Le premier quartier» litho sbd 1901 59.5x23.7
 - f) «Les reflets» litho sbg 1901 23.7x59.5
 - g) «L'averse» litho sbg 1901 23.7x59.5
 - h) «Le vent» litho sbd 1901 59.5x23.7
 - i) «La pleine lune» litho sbd 1902 59.5x23.7
 - j) «La tempête» litho sbg 1902 23.7x59.5
 - k) «Le calme plat» litho sbd 1902 23.7x59.5
 - l) «Le crépuscule» litho sbd 1902 59.5x23.7
 - m) «L'orage qui monte» litho sbd 1902 59.5x23.7
 - n) «La neige» litho sbg 1902 23.7x59.5
 - o) «Les derniers rayons» litho sbg 1902 59.5x23.7
 - p) «La nuit» litho sbg 1902 23.7x59.5
- 6000 / 8000**

- 18 **Mathurin MEHEUT (1882-1958)**
«Tréguier» estampe mbd 23.5x19
100 / 120
- 19 **Robert YAN (1901-1994)**
«Notre Dame de la Joie» bois rehaussé sbg 25.5x33
50 / 60

SCULPTURES, LIVRES ILLUSTRES

- 20 **Francois BAZIN (1897-1956)**
«Les filles de la Mer» rare plâtre du monument de Quimper
circa 1936 hommage aux îliennes de Sein et Ouessant.
Expert : Bernard Verlingue 68x39x20
1000 / 1500
 - 21 **Adolphe BEAUFRERE et Maurice GENEVOIX**
«Forêt voisine» Paris le Livre Contemporain 1949
exemplaire n°59 sous emboitage (petites rousseurs)
300 / 400
 - 22 **DESIRE-LUCAS**
«Notes et souvenirs» préface d'Edouard Sarradin Paris
A.Lahure imprimeur 1938
100 / 150
 - 23 **Roland DORGELES/Mathurin MEHEUT**
«Les Croix de Bois» exemplaire No 813 1947
60 / 80
 - 24 **Lionel FLOCH (1895-1972)**
«Marin d'Audierne» terre cuite signée à la base circa 1930 H 30
400 / 600
 - 25 **Pierre GUEGUEN/Mathurin MEHEUT**
«Bretagne au bout du monde, types et coutumes»
Horizon de France éditeur 1930
100 / 120
 - 26 **Pierre LOTI/Mathurin MEHEUT**
«Pêcheur d'Islande» Calman-Levy éditeur 1936
80 / 100
 - 27 **Mathurin MEHEUT (1882-1958)**
«Neuf gravures d'épargne bois et linogravures préface de
Maurice Genevoix de l'académie française introduction par
René Le Bihan conservateur du musée de Brest. Complet
des 9 planches : 1 Les charbonniers; 2 Labour de printemps;
3 L'entretien des barques; 4 Le ravaudage des filets; 5 Aux
Avirons; 6 La Rogue; 7 La Tour Carrée; 8 L'arrachage des
pommes de terre; 9 L'échouage. Série n°14 d'un tirage à 35
exemplaires (rousseurs)
- 2000 / 3000**

- 28 Mathurin MEHEUT (1882-1958) et Anatole LE BRAZ (1859-1926)**
«Au Pays des Pardons» chez Albert RICHARD 1937. Exemplaire unique n°1, format réimposé, sur Japon Ancien enrichi de : Volume I : six originaux à l'aquarelle
1) «Le Pardon des Pauvres»;
2) «A Rumengol, le pardon des chanteurs»;
3) «Préparatifs pour la procession, le pardon du feu»;
4) «Les sonneurs Locronan, le pardon de la Montagne»;
5) «Retour du Pardon, le pardon de la Mer»;
6) «Bigoudens de dos assis sur un mur regardant la procession» et deux dessins : «Croquis de bannières», «Joueur de tambour».
Volume II : maquette complète faite par Mathurin Méheut comprenant six cahiers de 122 croquis à l'encre ou lavis dont 50 réhaussés de gouache, aquarelle ou crayolors. Cahier n°1 : Avant-Propos; Cahier n°2 : La Troménie Locronan; Cahier n°3 : St Yves Tréguier Le Pardon des Pauvres; Cahier n°4 : Notre Dame de Rumengol Le Pardon des Chanteurs; Cahier n°5 : St Jean du doigt Le pardon du feu; Cahier n°6 : St Anne La Palud. Une suite. Volume III : Trois suites des 53 planches en noir et couleurs sur Chine, Japon et Arches gravées sur bois par Georges Beltrand.
Ensemble exceptionnel et unique
25000 / 30000
- 29 Pierre RONSARD**
«Les Amants» chez Ambroise Vollard éditeur 6 rue Laffitte Paris illustré par Emile BERNARD exemplaire n°209 sur Hollande filigrané d'un tirage à 250 exemplaires. Complet des 16 planches à l'eau forte
800 / 1000
- 30 Roger VERCEL/Mathurin MEHEUT**
«Pêcheurs des quatre mers»
Beuchet et Vanden Brugge éditeur, 1957
120 / 150
- DESSINS**
- 31 Adolphe BEAUFRERE (1876-1960)**
«Paysage algérien» crayolors cabd 5.5x6
100 / 150
- 32 Adolphe BEAUFRERE (1876-1960)**
«Repos au pied de l'arbre» plume cabd 11x12.5
100 / 150
- 33 Pierre de BELAY (1890-1947)**
«Au marché, Concarneau 1925»
crayon gras sbg daté situé 19x26.5
300 / 400
- 34 Jean CARZOU (1907-2000)**
«Bateau et guerrier» encre réhaussée sbd datée 59 32x30
500 / 600
- 35 Jean Louis FORAIN (1852-1931)**
«Allez allez blaguez toujours, vous en trouverez beaucoup des mamans comme moi ?» crayolors sbd 30x25
300 / 500
- 36 André HAMBOURG (1909-1999)**
«Le Gondolier» encre et lavis mbd 36x27
400 / 600
- 37 Moïse KISLING (1891-1953)**
«Kiki de Montparnasse» crayon sbg 71x50.
Expert : Eric Schoeller
2000 / 3000
- 38 Jean Julien LEMORDANT (1878-1968)**
«Ramassage de goémon» crayon gras sbg 60x45.5
400 / 600
- 39 Edgard MAXENCE (1871-1954)**
«En prière» encre sbd 33x33.5
1000 / 1500
- 40 Mathurin MEHEUT (1882-1958)**
«Animation villageoise, l'homme au tambour»
Crayolors non signé CP08 – 22x15
150 / 200
- 41 Mathurin MEHEUT (1882-1958)**
«Le pêcheur, Etretat» Crayon gras non signé CP08 – 30x19.5
200 / 300
- 42 Mathurin MEHEUT (1882-1958)**
«Famille bigoudène»
crayon gras non signé CP08 – 20x36
200 / 300
- 43 Mathurin MEHEUT (1882-1958)**
«Scène de moisson» crayolors non signé CP08 – 25x33
200 / 300
- 44 Maurice MELISSENT (1911-1988)**
«Trois mâts» crayon gras et couleurs sbg 43x58
200 / 300
- 45 Jules PASCIN (1885-1930)**
«Etude de modèles» crayon cabd 17x9
200 / 300
- 46 Gaston REDON (1853-1921)**
«HIKA, vision symboliste» plume sbg datée Novembre 1893 21x29. Expert : Eric Schoeller
1500 / 2000
- 47 Gaston REDON (1853-1921)**
«Paysage fantastique aux trois arbres et pont aux quatre tours» plume sbd datée décembre 1915 31x23.5.
Expert : Eric Schoeller
1500 / 2000
- 48 Gaston REDON (1853-1921)**
«Vision au soleil couchant, ciel tourmenté, vol d'oiseaux et arbres morts» plume smg datée 30 août 1893 20.8x28.5.
Expert : Eric Schoeller
1500 / 2000
- 49 Gaston REDON (1853-1921)**
«Visions architecturales, observatoires et mémoriaux»
3 dessins à la plume, deux signés, deux dessins 16x12 et un dessin 12x9. Expert : Eric Schoeller
1500 / 2000
- 50 Gaston REDON (1853-1921)**
«Pégase» plume sbd datée 1916 32.5x25.
Expert : Eric Schoeller
1500 / 2000
- 51 Paul SERUSIER (1864-1927)**
«La Halte auprès de l'arbre» crayon gras cabd 54x58. Vente Lombrail et Teuquum du 6 mars 1988, n° 23
1000 / 1500
- 52 Paul SERUSIER (1864-1927)**
«Les foins» crayon gras mbd double face au dos «Musiciennes» 15x21.5. Note : dessin préparatoire pour le tableau. Guicheteau T. I - p.397 vente Thierry-Lannon 7/05/2016 n° 130
800 / 1000

Gaston REDON (1853-1921)



46 «HIKA, vision symboliste»



48 «Vision au soleil couchant, ciel tourmenté, vol d'oiseaux et arbres morts»



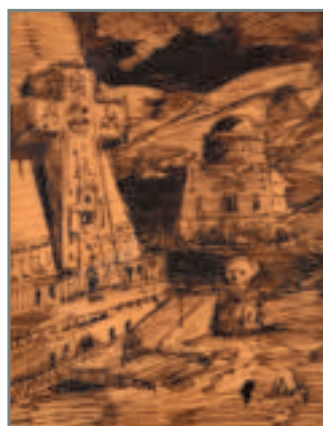
47 «Paysage fantastique aux trois arbres et pont aux quatre tours»



50 «Pégase»



49 «Visions architecturales, observatoires et mémoriaux»



« Dans cette suite nostalgique, mélancolique et altière, cet homme qui savait si bien manier la couleur lavée à grande eau, a préféré comme son frère Odilon, le blanc et le noir, le plus souvent par le moyen de la plume et de l'encre. Ses thèmes principaux (et n'y verra-t-on pas un lien de plus avec Odilon ?) c'est l'idée de la mort et c'est la contemplation de l'infini astronomique. Ainsi, ce charmant esprit à qui aucune beauté, aucune joie de l'art n'étaient étrangères, confesse l'espèce d'angoisse qui était au fond de son âme, mais qui n'obscurcit jamais le mâle, le courageux, l'allègre sourire avec lequel son visage faisait front à la vie ». Paul JAMOT, Conservateur du Louvre, 1931

Marin MARIE (1901-1987)



75 «Terre Neuva par temps calme et Doris à la mer»

Considéré comme le plus grand peintre de la marine du XX^e siècle, la vie de Marin Marie a basculé lors de ses campagnes dans le Grand Nord à bord du « Pourquoi Pas ? ».

De son atelier à Chausey, il fut le témoin infatigable de la vie maritime, traitant, d'une minutie hors pair, la vérité des scènes de mer.

- 53 Paul SERUSIER (1864-1927)**
«Personnage assis» crayon gras cabd 17x14
400 / 600
- 54 Félix VALLOTTON (1865-1925)**
«Etude de jeunes femmes nues debout et assise sur un tabouret» crayon cachet du monogramme bg 22.6x33.2
800 / 1000

AQUARELLES, GOUACHES, PASTELS

- 55 Jean Francis AUBURTIN (1866-1930)**
«Le voilier rouge Morbihan» gouache mbd 50x71
5000 / 7000
- 56 Jean Francis AUBURTIN (1866-1930)**
«Barque échouée, côte d'Erquy» gouache mbd 25.5x71.5
2500 / 3000
- 57 Albert BRENET (1903-2005)**
«Etude de Kabuki» gouache sbd 51x72
800 / 1000
- 58 Albert BRENET (1903-2005)**
«Japon, théâtre Kabuki» gouache sbd 55x76
1000 / 1500
- 59 Albert BRENET (1903-2005)**
«Japon, concours Bonzaï» gouache sbd 54x75
1000 / 1500
- 60 Henri DELAVALLÉE (1862-1943)**
«Paysage divisionniste à la rivière» pastel sbg daté 88.
Exposition : Musée de Pont Aven Printemps 1996 «Henri Delavallée gravures et pastels» 32x40
1500 / 2000
- 61 Maurice DENIS (1870-1943)**
«Les bateaux jaunes» gouache et fusain sur papier, mbd, 1893, 64,5x50,5. Provenance : Galerie Bérès, Paris. Collection Etienne Bréton, Paris. Collection particulière, Paris
40000 / 60000
- 62 Emile DEZAUNAY (1854-1938)**
«Bretonnes en prière, Trémalo» aquarelle sbd 31x40
800 / 1000
- 63 Willy EISENCHITZ (1889-1974)**
«Séchage des filets sur les berges du canal du midi à Carnon» aquarelle sbd 50x64.5
800 / 1000
- 64 Charles Henry FROMUTH (1861-1937)**
«Barques sous la neige» pastel sbd 30.5x44.5
2000 / 3000
- 65 François GALL (1912-1987)**
«Danseuse» pastel sbg 60x44
1000 / 1200
- 66 Emilio GRAU-SALA (1911-1975)**
«Le rendez-vous» gouache sbg 25x15
400 / 600
- 67 Ernest GUERIN (1887-1952)**
«Bénodet, Bretagne» aq sbd 37x45
2000 / 3000
- 68 Isabelle JAMBON (1964)**
«Corentin sous voiles devant Penfret»
aq sur fond de carte sbd 65x97
500 / 600
- 69 Mathurin JANSSAUD (1857-1940)**
«Déchargement des thoniers» pastel sbg 28x38
1500 / 2000

- 70 Fernand LEGOUT-GERARD (1854-1924)**
«Venise place St Marc» pastel sbd 46x60 (petites rousseurs)
2000 / 2500
- 71 Jean Julien LEMORDANT (1878-1968)**
«Les trois pêcheurs» ou «Le retour» 1911 aquarelle, gouache et pastel sbd, œuvre préparatoire du tableau du Musée de Nantes reproduit dans André Cariou «Jean Julien Lemordant» reproduit p 43, 96x129
8000 / 10000
- 72 Jean Julien LEMORDANT (1878-1969)**
«La danse» pastel sbd 36x52.5
2000 / 3000
- 73 Jules LERAY (1875-1938)**
«Fenaion aux environs de Doëlan» aquarelle sur trait de crayon sbd daté Juin 19 (rousseur) 29x38.5
800 / 1000
- 74 Maurice LE SCOUEZEC (1881-1940)**
«Lavandières à Landivisiau» aquarelle cabd 48x63
1500 / 2000
- 75 Marin MARIE (1901-1987)**
«Terre Neuva par temps calme et Doris à la mer»
aquarelle sbg 46.5x62
15000 / 20000
- 76 Mathurin MEHEUT (1882-1958)**
«Le Thonier à Douarnenez» gouache sbd située 62x46
10000 / 12000
- 77 Mathurin MEHEUT (1882-1958)**
«Pêcheur aux casiers, Ile de Sieck» gouache mbd 31x42
3000 / 5000
- 78 Mathurin MEHEUT (1882-1958)**
«La Vague» gouache mbd 37x53
2000 / 3000
- 79 Mathurin MEHEUT (1882-1958)**
«Marais salants près de Batz»
gouache mbg et mbd avec envoi et titré 30x45
3000 / 5000
- 80 Mathurin MEHEUT (1882-1958)**
«Grande Troménie» aq sbd avec envoi 21x45
2500 / 3000
- 81 Henri RIVIERE (1864-1951),**
«L'embouchure du Trieux» pastel sbd 33x51
4000 / 6000
- 82 Paul SERUSIER (1864-1927)**
«Promenade dans le parc» gouache timbre de l'atelier bd.
Référence Vente Boutaric n° 360 Catalogue raisonné Marcel Guicheteau Volume 2 n°156 P 116 39x24
6000 / 8000
- 83 Lucien SIMON (1861-1945)**
«Le pardon de Penhors» gouache sbd 68x103
8000 / 10000
- 84 Maud SQUIRE (1873-1955)**
«La porte Poterne dans le vieux Vannes»
pastel et crayon sbg 37.5x51
2000 / 2500
- 85 Jules Emile ZINGG (1882-1942)**
«Paysage de neige» aquarelle non signée 39x42
1000 / 1500

HUILES

86	Paul ABRAM (1854-1924) «Breton à la pipe» hst shd datée 1914 (petit accident) 40.5x30 300 / 400
87	Françoise ADNET (1924-2014) «La Chouette» hst sbg 46x38 300 / 400
88	Tony AGOSTINI (1916-1990) «Nature morte aux fruits rouges» hst sbg 38x46 300 / 500
89	Maurice ASSELIN (1882-1947) «Les Capucines» hst shg 41x33 800 / 1000
90	Henri BARNOIN (1882-1940) «Barques sardinières et effet de lumière sur la Ville Close» hst sbd 46x55 3500 / 4000
91	Adolphe BEAUFRERE (1876-1960) «L'adieu au marin» hsc mbg 42x36 4000 / 6000
92	Krikor BEDIKIAN (1908-1981) «Pêcheurs de la lagune» hst sbg 54x65 400 / 600
93	Emile BERNARD (1868-1941) «Le Vénérable» hsc non signée 100x73. Certificat Antoine Bernard du 6 juillet 1942 1500 / 2000
94	Abel BERTRAM (1871-1954) «Nature morte au pichet et aux fruits» hst sbd 38x46 600 / 800
95	Jordi BONAS (1937-2017) «Le clown triste» hst sbd 35x26 300 / 400
96	Gaston BOUILLON (1881-1958) «Barques au bord du Goyen» hst sbg (petite restauration) 33x41 200 / 300
97	Gaston BOUILLON (1881-1958) «Ruelle animée à Pont Croix» hst sbg 46x38 200 / 300
98	Gaston BOUILLON (1881-1958) «Entrée de l'église de Pont Croix» hst sbg 38x46 200 / 300
99	Gaston BOUILLON (1881-1958) «Le Goyen» hst sbg 33x41 150 / 200
100	Sophie BUSSON (1945) «Sur le chemin d'Ulysse» hst sbd 46x65 300 / 400
101	Gabriel CARADEC (1920-2004) «L'arrivée des langoustiers au Guilvinec» hst sbd 46x55 150 / 200
102	Roberto CASTELLANOS (1871-1942) «Vieux gréement et bateau militaire» hst sbd datée 1916 60x100 300 / 400
103	Edmond CERIA (1884-1955) «Paysage breton au moulin» hst sbd 33x46 300 / 400

104	Francis Brook CHADWICK (1850-1942) «Fleurs sur un entablement» hst sbd 61x50 1500 / 2000
105	Conrad Wise CHAPMAN (1842-1910) «Scène de plage» hs papier marouflée sur toile sbg datée 1876 22x41 5000 / 6000
106	Emile COMPARD (1900-1977) «Le port de Doëlan» hst sbd 55x38 400 / 600
107	Georges CONNAN (1912-1987) «Abstraction» hst sbd 90x124 800 / 1000
108	Charles COTTET (1863-1925) «Marché aux cochons à Pont Croix» hsc sbg 74x93. Référence Louis Aubert «Peintures de Charles Cottet» Armand Colin Paris 1928 p. 35 4000 / 6000
109	René-Yves CRESTON (1898-1964) «La procession» hst sbg 50x61 600 / 800
110	Gabrielle DELAVALLEE (XX) «Le rocher sur la plage» hst sbd (accident) 50x65 300 / 400
111	Marcel DEPRE (1919-1990) «Le jeune lecteur» hst sbd 100x81 600 / 800
112	Marcel DEPRE (1919-1990) «Marins au bistrot» hst sbd 24x41 400 / 600
113	Emile DEZAUNAY (1854-1938) «Le déchargement du bateau» hst sbg 54x65 2000 / 3000
114	François DILASSER (1926-2012) «Jardin 1990» acrylique sur papier sbd datée 100x104 5000 / 6000
115	Henri DU VERNE (XX) «Bateaux de pêche à l'entrée de la ville close» hsp sbg 38x46 300 / 400
116	Jean-Claude EDOUARD (1943) «Portrait de Myriam G» hst sbg 81x65 1500 / 2000
117	Henry d'ESTIENNE (1872-1949) «Bretonne en coiffe» hsp shd 27x22 200 / 300
118	Lionel FLOCH (1895-1972) «Vase fleuri» hsp sbg 46x38 200 / 300
119	Lionel FLOCH (1895-1972) «Vue de Pont Croix» huile sur papier sbd 25.5x19 200 / 300
120	Lionel FLOCH (1895-1972) «Les primevères» hst sbg 55x38 200 / 300
121	Lionel FLOCH (1895-1972) «Nature morte aux fleurs» et «portrait d'un breton» hst double face sbd datée 18/07/44 46x78 300 / 400

Mathurin MEHEUT (1882-1958)



76 «Le Thonier à Douarnenez»



Mathurin
MEHEUT
(1882-1958)

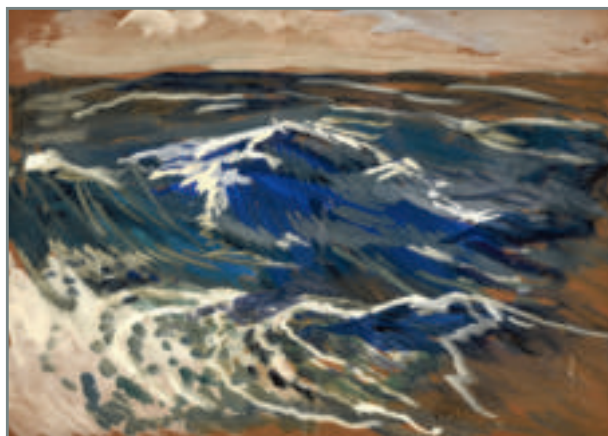
77 «Pêcheur aux casiers,
Ile de Sieck»



80 «Grande Troménie»



79 «Marais salants près de Batz»



78 «La Vague»

- 122 Eugène GALIEN-LALOUE (1854-1941)**
«Bateau à quai» hsp sbd 16x22
400 / 600
- 123 William GLACKENS (porte une signature de)**
«Déjeuner en bord de mer» hs carton sbg 34x42.5
1500 / 2000
- 124 Pierre GUASTALLA (1891-1968)**
«Paysage, Aix en Provence» hst sbg 38x61
300 / 400
- 125 Pierre GUASTALLA (1891-1968)**
«Montagne Ste Victoire» hst sbg 38x61
300 / 400
- 126 Alfred GUILLOU (1844-1923)**
«Chapelle de la Croix à Concarneau» hsp sbd 15.5x21
400 / 600
- 127 Emma HERLAND (1856-1947)**
«La préparation du repas» hst sbg 43x55
500 / 600
- 128 Camille HILAIRE (1916-2004)**
«Venise St Georges Majeur» hst sbg 73x92
2500 / 3000
- 129 Emil Benediktoff HIRSCHFELD (1867-1922)**
«Effet de vagues au soleil couchant» hst sbg 32x46
600 / 800
- 130 Rolf HIRSCHLAND (1907-1972)**
«Jeune femme pensive» hst sbd 120x80
1500 / 2000
- 131 Rolf HIRSCHLAND (1907-1972)**
«Le pichet bleu» hst sbd 81.5x60
1000 / 1500
- 132 Fernand JEANNEAU (1884-1966)**
«Grand Pardon de Notre Dame du Folgoët, Septembre 1959» hsp sbd 54x46
200 / 250
- 133 Emile JOURDAN (1860-1931)**
«Le Grenier» hst sbd datée 1911. Exposition : Musée de Pont Aven : Emile JOURDAN 1987 n° 26 du catalogue, 38x55
4000 / 6000
- 134 Xavier KREBS (1923-2013)**
«Seuil 1969» hst sbd datée 46x27
300 / 500
- 135 Yvon LABARRE (1943-2008)**
«Doëlan» hst sbg 80x80
300 / 400
- 136 Jean LACHAUD (1882-1952)**
«Défilé militaire à Brest» hsc sbd 38x46
300 / 400
- 137 François Louis LANFANT de METZ (1814-1892)**
«Les Quatre Continents» quatre hsp sbd 19.5x9
4000 / 6000
- 138 Elodie LA VILLETTE (1842-1917)**
«Vapeur au large, liaison Dieppe-Newhaven» hsp sbg 29x44.5. Note : à rapprocher du tableau reproduit p 13 dans Elodie La Villette par Caroline Espinet, deux soeurs peintres» par Marie Madeleine Martinie
1200 / 1500
- 139 Fernand LEGOUT-GERARD (1854-1924)**
«La pêche à pieds» hsp sbd 33x47
3000 / 5000

- 140 Jean Julien LEMORDANT (1878-1968)**
«Le retour du pêcheur» hst sbm 54x65
2000 / 3000
- 141 Maurice LE SCOUEZEC (1881-1940)**
«Les toits enneigés» hst cabd datée 28.Catalogue raisonné n° 2718 54x80
2500 / 3000
- 142 Maurice LE SCOUEZEC (1881-1940)**
«Paysage de Madagascar»
hs papier marouflée st sbd 53x82
2000 / 3000
- 143 Maurice LE SCOUEZEC (1881-1940)**
«L'absinthe» hs papier marouflée sur toile, non signée 61x50
2000 / 3000
- 144 Jean Louis Le TOULLEC (1908-1999)**
«Bretonnes au pardon de la Clarté»
hst sbd datée au dos 1981 73x54
400 / 600
- 144 B Manoussos MALICOUTIS (1955)**
«King of Spinach» acrylique st sbg 80x80
2000 / 2200
- 145 René MARGOTTON (1915-2009)**
«Aurore au bleu d'Océan» hst sbg 46x55
300 / 400
- 146 Victor MENARD (1857-1930)**
«Jeune fille en coiffe à la lecture»
hst marouflée shg titrée et contresignée au dos 40x30
400 / 600
- 147 Maurice MENARDEAU (1897-1977)**
«Village de Locronan» hst sbd 46x55
800 / 1000
- 148 André MERIEL-BUSSY (1902-1985)**
«La jeune orientale» hst sbg 46x38
200 / 300
- 149 Richard Edward MILLER (1875-1943)**
«Jeune femme à l'éventail, près de la fenêtre ensoleillée»
Hst sbg 100x80.
Provenance : Collection Particulière Bretagne.
Expert : Eric Schoeller
Richard Edward Miller est né à Saint-Louis dans le Missouri (États-Unis), le 22 mars 1875. Il entre à l'Ecole des Beaux-Arts de Saint-Louis dès 1893 et se distingue rapidement en obtenant une bourse pour l'Académie Julian, à Paris. Pendant sa formation aux États-Unis, Richard E. Miller avait déjà développé une palette influencée à la fois par l'Ecole de Barbizon et celle du peintre Whistler, dite « Tonalist », développée à Washington. Arrivé en France en 1898, il y séjournera près de vingt ans, en prenant part notamment à la colonie des peintres Impressionnistes Américains, formés à Giverny (Normandie) autour de Claude Monet, parmi lesquels John Leslie Breck, Frederick Frieseke, Willard Leroy Metcalf et Theodore Wendel. Durant cette période, il partagera son temps entre Giverny et Saint-Jean-du-Doigt (Finistère), en tant que peintre et professeur. En 1909, il rencontre celle qui deviendra son modèle et son épouse, Harriette Adams, également artiste peintre... (cf texte complet page 2 du catalogue)
120000 / 150000
- 150 Bernard MORINAY (1949)**
«Femme à l'Île de Sein» hst sbd 61x51
200 / 300

- | | |
|---|---|
| <p>151 Jules NOEL (1810-1881)
«Barques au sec, femmes de pêcheurs sur la grève»
hst sbg 38x54

4000 / 5000</p> <p>152 Jules NOEL (1810-1881)
«Déchargement du poisson sur la plage»
hst sbg 35x65 vers 1854-1855 reproduit dans «Jules Noël»
par Michel Rodrigue et André Cariou p 136

2500 / 3000</p> <p>153 Jules NOEL (1810-1881)
«Vaches au pâturage en Bretagne» hsp sbg 17x37.5

1000 / 1500</p> <p>154 Pierre PEROT (1851-XX)
«Bord de mer au Sémaphore» hst sbg 42x65

400 / 600</p> <p>155 Paul PHILIPPE (1870-1930)
«Le retour des pêcheurs» hst sbd 46x92

400 / 600</p> <p>156 Ernest Ponthier De CHAMAILLARD (1862-1930)
«Embouchure de l'Aven au Hénan» hst sbd 65x81

2500 / 3000</p> <p>157 Attilio PRATELLA (1856-1949)
«Le petit port de la Mergellina en baie de Naples»
hsp sbd 25x40

1200 / 1500</p> <p>158 Ferdinand Loyer DU PUIGAUDEAU (1864-1930)
«Le Manoir de Kervaudu» hst sbd 50x61

8000 / 10000</p> <p>159 Nadine RAVALARD (1964-2015)
«Composition rouge» hst sbd 60x60

200 / 300</p> <p>160 Bernard RIVIERE (XX)
«Bateaux au sec» hst sbg datée 71 55x33

200 / 300</p> <p>161 Gaston ROULLET (1847-1925)
«Venise, le petit port» hst sbg 28x35

600 / 800</p> <p>162 Jim SEVELLEC (1897-1971)
«Le pardon de Ste Anne La Palud»
hst sbg (petit accident) 65x149

1500 / 2000</p> <p>163 Emile SIMON (1890-1976)
«Jour de pardon en Bretagne» hst sbd 46x55

1000 / 1500</p> <p>164 Paul SÉRUSIER (1864-1927)
«La ronde des elfes» hst 91x146 circa 1906. Etiquette de la
Galerie Krugier au dos. Catalogue raisonné «Paul Sérusier»
par Marcel Guicheteau T.1, N° 197, reproduit p. 114 et 239

30000 / 50000</p> <p>165 Paul SÉRUSIER (1864-1927)
«Saint-Georges» hsc marouflé mbg 120x61. Catalogue
raisonné «Paul Sérusier» par Marcel Guicheteau T.2, N°
267, reproduit p. 255

8000 / 12000</p> <p>166 Sydney Lough THOMPSON (1877-1973)
«Vue de Pont Croix» hsc sbd 33x41

600 / 800</p> <p>167 Bruno TREMOHARS (1955)
«Sauzon Belle Ile» ast sbd 41x33

200 / 300</p> <p>168 Bruno TREMOHARS (1955)
«Camaret» ast sbd 54x65

400 / 600</p> | <p>169 Claude VENARD (1913-1999)
«Paysage provençal» hst sbd 46x55

1000 / 1500</p> <p>170 Jean VOLANG (1921-2005)
«La petite chapelle» hst sbg 65x50

300 / 400</p> <p>171 Pierre WAGNER (1897-1943)
«Les Plomarc'h à Douarnenez» hsc cabg 27x35

300 / 400</p> <p>172 Félix ZIEM (1821-1911)
«Nature morte à la pastèque et paysage» hsp sbg 21.5x29.5.
L'authenticité de cette œuvre a été confirmée par
l'association Félix ZIEM

2000 / 3000</p> <p>173 Ecole divisionniste fin XIX début XX
«Paysage de campagne au printemps» toile non signée
46x61

1500 / 2000</p> <p>174 Ecole Bretonne début XX
«Jeune bigoudène» toile non signée 66x82

2500 / 3000</p> <p>175 Max AGOSTINI (1914-1997)
«Jardin fleuri en Provence» hst sbd 65x81

1000 / 1200</p> <p>176 Mério AMEGLIO (1897-1970)
«Voile près du pont, St Cloud» hst sbd 27x35

400 / 600</p> <p>177 Albert ANDRE (1869-1954)
«Femme regardant un catalogue» hst shd 65x65

10000 / 15000</p> <p>178 Hermanus-Franciscus Van Den ANKER (1832-1883)
«Portrait de Marie-Anne HERLEDAN (1815-1889)»
hst smd 72x59.5 Note : Autre version de l'œuvre conservée
au musée de Pont Aven circa 1885

1500 / 2000</p> <p>178 B Béatrice APPIA (1899-1999)
«Village campagnard» hst cachet bg 46x55

400 / 600</p> <p>179 Maurice ASSELIN (1882-1947)
«Bouquet aux capucines» hst sbg 33x24

600 / 800</p> <p>179 B Gaston BALANDE (1880-1971)
«La plage» hst sbd 27x35

400 / 600</p> <p>180 Henri BARNOIN (1882-1940)
«Quimperlé, marché aux bestiaux près de l'église St Michel»
hst sbd (accroc) 50x61

2000 / 3000</p> <p>181 Bastien BEAUPRE (XIX-XX)
«Retour de pêche» hst sbd 22x27

200 / 300</p> <p>182 Pierre DE BELAY (1890-1947)
«Marché en Bretagne» hsc signée au dos Savigny circa 1915
et verso «composition florale» 28.5x36.5

200 / 300</p> <p>183 Emile BERNARD (1868-1941)
«Paysage à la chaumière et aux deux bretonnes» hst sbc située
et datée Pont Aven 1940 72.5x97. Catalogue raisonné Luthi/
Israël «Emile Bernard» n° 1841 reproduit p 395

2000 / 3000</p> <p>184 Jordi BONAS (1937-2017)
«Arlequin au violon» hst sbg (léger enfoncement) 92x73

800 / 1000</p> |
|---|---|

Paul SERUSIER (1864-1927)



82 «Promenade
dans le parc»

Jules NOEL (1810-1881)



151 «Barques au sec, femmes de pêcheurs sur la grève»



252 «Le dresseur de chiens»



251 «Retour de la pêche»



152 «Déchargement du poisson sur la plage»

« Mais on n'apprécie pas assez son brio, la verve de son dessin, sa manière spirituelle de camper rapidement quelques personnages, sa couleur que Baudelaire juge « belle et claire, rayonnante et gaie ». Citation : Gérald Schurr « les petits Maîtres de la peinture »

185 Alain BONNEC (1952) «Le Chat Bouquet» hst ovale sbd 40x30 200 / 300	203 François DILASSER (1926-2012) «Tête de fantaisie 1995» acrylique sur papier sbd datée 65x50 3000 / 4000
186 Albert BRENET (1903-2005) «Etude de serpent» hs papier non signée 31x54 200 / 300	204 Daniel DU JANERAND (191-1990) «Départ pour les régates» hst sbd 50x73 300 / 500
187 Maurice BRIANCHON (1899-1979) «Rêverie» hst sbg circa 1948 38x61. Catalogue Raisonné n° 339 par Pierre Antoine BRIANCHON (erreur de dimensions) certificat modificatif de Carole SENILLE-RAPATEL avec le format réel 38x61. Reproduit en couleurs dans «Maurice Brianchon» aux éditions Pierre Cailler de 1949 12000 / 15000	205 Henri DU VERNE (XX) «Déchargement des thoniers» hst sbg 38x46 300 / 400
188 Gabriel CARADEC (1920-2004) «Bénodet l'anse de Penfoul» hst sbd 38x55 150 / 200	206 Paul ESCHBACH (1881-1961) «Retour de pêche» hst sbd 50x100 1000 / 1500
189 Gabriel CARADEC (1920-2004) «Roz-Bras» hst sbd 38x55 150 / 200	207 Lionel FLOCH (1895-1972) «Sortie d'église devant le calvaire» hst sbg 60x73 600 / 800
190 Maurice CHABAS (1862-1947) «Promenade en barque» hst sbd datée 1908 (manque) 60x81 1500 / 2000	208 Lionel FLOCH (1895-1972) «Roses et pichet» hst sbg 41x33 400 / 600
191 Yves CHAIX (1936) «La crique au rocher d'or» huile sur cuivre sbg 27x35 200 / 300	209 Lionel FLOCH (1895-1972) «Devant le porche» hst sbg 55x46 400 / 600
192 Yves CHAIX (1936) «Citadelle sous la lune» hst sbg 38x46 150 / 200	210 FRAN-BARO (1926-2000) «Portivy» hst sbd 38x55 400 / 600
193 Eugène CHARASSON (XIX-XX) «Les pointes à Locquemeau» hst sbg 54x65 200 / 300	211 Alexandre GAILLARD-DESCHAMPS (c.1903-1984) «Langoustier dans l'avant-port du Palais, Belle Ile» hst sbg 54x65 400 / 600
194 Mikel CHAUSSEPIED (XX-XXI) «Le port, Molène» hst sbg datée 72 100x73 600 / 800	212 Eugène GALIEN-LALOUÉ (1854-1941) «Deux mâts amarré dans un port méridional» hsp sbg (Dupuy) 15.5x22 600 / 800
195 Yves Jean COMMERE (1920-1986) «Le soleil noir, la jeune hippie» hst shd 50x50 800 / 1000	213 Eugène GALIEN-LALOUÉ (1854-1941) «Vieux Gréements à quai» hsp sbd (Dupuy) 15.5x22 500 / 600
196 Jean Georges CORNELIUS (1880-1963) «Tobie» hsp shd 61x46 1200 / 1500	214 Italo GIORDANI (1882-1956) «Les Martigues» hsp sbg 33x41 300 / 400
197 René Yves CRESTON (1898-1964) «Le Port avant l'orage» hsp sbg 60x49.5 1200 / 1500	215 Pierre GOURDAULT (1880-1915) «Retour de pêche» hst sbd 26.5x34.5 300 / 400
198 René Yves CRESTON (1898-1964) «Travaux des champs» hst sbd 43x55 800 / 1000	216 Gérard GOUVRAINT (1946) «St Cado Morbihan» hst sbd 60x73 500 / 600
199 Francis CRISTAUX (1956) «Scène de plage» hst sbg 22x27 200 / 300	217 Alfred GUILLOU (1844-1926) «Procession devant la chapelle de la Croix à Concarneau» hst non signée 27x35 1000 / 1500
200 Eugène De BIE (1914-1983) «Ramassage du goémon» hst mbd 60x81 400 / 600	218 Arnaud d'HAUTERIVES (1933-2018) «Vase fleuri» hst sbg datée 79 92x73 300 / 400
201 Lucien Victor DELPY (1898-1967) «Thoniers devant la Ville Close» hst sbd 50x100 3000 / 4000	219 Emil Benediktoff HIRSCHFELD (1867-1922) «Thonier dans le port au clair de lune» hst non signée 50x66 600 / 800
202 Marcel DEPRE (1919-1990) «Champ bigouden» hst sbd 100x81 600 / 800	220 Renée HONTA (1864-1955) «Le Parc» hst non signée 55x46 400 / 600

221	Georges HOSOTTE (1936) «La mer à Anderville» hst sbd 46x38 400 / 600	239	Maurice LE SCOUEZEC (1881-1940) «La femme en rose» hs papier marouflée sur toile catalogue raisonné n° 2707 72x54 3000 / 5000
222	Daniel JAUGEY (1929) «Rêverie» hst sbd 50x61 200 / 300	240	Maurice LE SCOUEZEC (1881-1940) «Portrait d'Artiste» hs papier marouflée sur toile cabd datée 18 61x46 2000 / 3000
223	Michel JOUENNE (1933) «Paysage Italien» hst sbg (titrée au dos) 54x73 1000 / 1500	241	Maurice Le SCOUEZEC (1881-1940) «L'arbre devant le chemin» hst non signée no 161 vente Thierry Lannon et Associés du 20/07/2002 54x65 800 / 1000
224	Maxime JUAN (1900-XX) «Doëlan à marée basse» hst sbg située au dos 60x73 200 / 300	242	Jean Louis LE TOULLEC (1908-1999) «Vente de poissons sur les quais» hst sbd 50x100 600 / 800
225	Joseph Milner KITE (1862-1946) «Petite place animée à Concarneau» hst sbd 38x46 1500 / 2000	243	Ossip LUBITCH (1896-1990) «Les toits enneigés» hst sbd 46x38 400 / 600
226	Xavier KREBS (1923-2013) «Seuil U 1972» hst sbd datée 46x27 300 / 500	243 B	Manoussos MALICOUTIS (1955) «Picka» acrylique st sbd 73x60 1500 / 1800
227	Eugène LABITTE (1858-1937) «Fenaison» hst sbd 54x65 1500 / 2000	244	Emmanuel MARCEL-LAURENT (1892-1948) «Autoportrait au chevalet» hsp sbd 41x33 200 / 300
228	Eugène LABITTE (1858-1937) «Paysage à la rivière» hst sbd 27x35 200 / 300	245	Emmanuel MARCEL-LAURENT (1892-1948) «Place de Locronan» hst sbd 50x61 400 / 600
229	Charles LAPICQUE (1898-1988) «La tempête» acrylique sur toile shg et contresignée, titrée et datée 84 au dos 60x73. Avec certificat de Marc Métayer 8000 / 10000	246	Emmanuel MARCEL-LAURENT (1892-1948) «Au pardon de Penhors» hst sbd 38x61 400 / 600
230	Robert LP LAVOINE (1916-1999) «Petit port, Morbihan» hst sbd située 27x35 150 / 200	247	Grégoire MICHONZE (1902-1982) «Paysage de montagne» hst sbd 55x45 1000 / 1200
231	Luc LE BEAU (1928) «Caravane foraine» hst sbd datée 89 89x116 1000 / 1500	248	Arthur MIDY (1882-1944) «La fileuse ou le breton à la pipe» hst sbg 54x54 800 / 1000
232	Luc LE BEAU (1928) «Marins sur les quais, marché aux poissons» hst sbg datée 90 65x81 600 / 800	249	Henry MORET (1856-1913) «Quimper, Locmaria sous la neige» hst sbd 1909 33x41. Référence Durand Ruel DR 9057 et 6453. Un certificat de Jean Yves Rolland sera remis à l'adjudicataire 30000 / 40000
233	Fanch LEL (XX) «Danse Bretonne à Dol-de-Bretagne», «Retour au port, Le Guilvinec», «Marché aux poissons à Concarneau», «Le port au Croisic» et «Pêche à pied à l'Île-aux-Moines» cinq hsc sbg et sbd 16X22 200 / 300	250	Jean NAVARRE (1914-2000) «Masques de Venise» hst sbd 73x60 300 / 400
234	Gérard LE NABASQUE (1948) «Dans la vallée» hst sbd 27x22 250 / 300	251	Jules NOEL (1810-1881) «Retour de la pêche» hst sbd 54.5x38 3000 / 4000
235	Gérard LE NABASQUE (1948) «Voiles à Kerzo» hst sbg 22x27 250 / 300	252	Jules NOEL (1810-1881) «Le dresseur de chiens» hst sbg située Bretagne (restauration) 58x43 2000 / 2500
236	Gérard LE NABASQUE (1948) «Un soir à Venise» hst sbg 27x22 250 / 300	253	Jules NOEL (1810-1881) «Moulin dans le Morbihan au pied du bras de mer» hsp sbd 22.5x38.5 800 / 1000
237	Jean LE MERDY (1928-2015) «Les filets» hspapier sbd datée 84 75x55 2000 / 3000	254	Jules NOEL (1810-1881) «Intérieur d'église» hst et esquisses sbg 38x27 600 / 800
238	Jean LE MERDY (1928-2015) «Feuillage d'Automne» acrylique sbg 54x74 2000 / 3000	255	Aurélien ORTEGA (1926-), «Paysage de la Côte d'Azur» hst sbd 46x38 400 / 500

Ferdinand Loyen Du PUIGAUDEAU (1864-1930)



259 «Bourg de Batz et
paysage aux coquelicots»



158 «Le Manoir
de Kervaudu»

Albert ANDRE (1869-1954)



177 «Femme regardant un catalogue»

« Découvert par Renoir, soutenu par Durand-Ruel qui devient son marchand, Albert André subit d'abord l'influence de Delacroix, se rapproche ensuite de Bonnard et de Vuillard avec lesquels il collabore à « La Revue Blanche » et met enfin au point un style personnel correspondant à son caractère heureux, œuvres d'une technique légère utilisant l'impressionnisme sans l'imiter ». Citation Sophie Monneret « L'Impressionnisme et son époque ».

- 256 PAPA ZOFF (atelier de)**
«Natures mortes» deux hst non signées on y joint un carton de 12 dessins, certains signés «Myriam». Provenance : vente d'Atelier St Germain en Laye du 26/11/2000
200 / 300
- 257 Jacques PEYRONNET (1939)**
«L'accordéoniste» hst sbg 73x92
600 / 800
- 258 William Lamb PICKNELL (1853-1897)**
«Pont Aven, Bretonne dans le Verger» hst sbg Exposition : Les Peintres Américains en Bretagne 1864-1914 Musée de Pont-Aven 1995 - reproduit page 59. Ancienne collection de l'Hôtel Julia. Picknell découvre Pont Aven au printemps 1874. Il rentre dans l'atelier de Gérôme pour une saison avant de retrouver Pont Aven où il restera cinq ans à l'Hôtel Julia. 46x55
6000 / 8000
- 259 Ferdinand Loyer Du PUIGAUDEAU (1864-1930)**
«Bourg de Batz et paysage aux coquelicots» hst sbd (manques) 65x81
12000 / 15000
- 260 René QUERE (1932)**
«Les marins sur les quais» hst sbg 61x50
1000 / 1500
- 261 Marie REOL (1880-1963)**
«Poires et raisins» hst sbd 46x55
300 / 500
- 262 Marcel ROCHE (1890-1959)**
«Nature morte au violon» hst sbd 60x81
200 / 300
- 263 Georges ROHNER (1913-2000)**
«Les joueurs de football» hst sbd circa 1960 130x195. Un monde de l'immobilité dont le caractère étrange est autant sécrété par la quintessence graphique que par les vides habités. Expert : Eric Schoeller
10000 / 15000
- 264 Gaston ROULLET (1847-1925)**
«Venise, voiles blanches» hst sbd 29x37
600 / 800
- 265 Victor ROUSSIN (dans le goût de) école vers 1850**
«Fête villageoise» hst 40.5x65. Exposition Musée du Faouët 2016 «La fête vue par les peintres en Bretagne» reproduit p. 6 du catalogue
1000 / 1500
- 266 Gérard SCHNEIDER (1896-1986)**
«Composition 1960» hst sbd datée 73x54
6000 / 8000
- 267 Jim SEVELLEC (1897-1971)**
«Rue animée à Brest» hst sbd à l'ancre 46x33
200 / 300
- 268 Jim SEVELLEC (1897-1971)**
«Environs de Landerneau» hsp sbd 26x41
300 / 400
- 269 Emile SIMON (1890-1976)**
«Ste Marine» hst sbd 38x55
1000 / 1500
- 270 Paul SÉRUSIER (1864-1927)**
«Paysage d'été au champ jaune» hst sbd. Référence : Vente Boutaric n° 153 Catalogue raisonné Marcel Guicheteau Volume 2 n° 245 p 136, 40x50
20000 / 30000
- 271 Paul SÉRUSIER (1864-1927)**
«Eve endormie» hsc marouflé. Catalogue raisonné «Paul Sérusier» par Marcel Guicheteau T.2, N° 9, reproduit p. 22 et 83, 50x64
5000 / 6000
- 272 Louis TOFFOLI (1907-1999)**
«Notre-Dame de Paris» hst sbd titrée au dos et référence 5706 130x97
8000 / 10000
- 273 Bruno TREMOHARS (1955)**
«Retour de pêche» ast sbd 38x46
300 / 400
- 274 Chris VALAIN (XX)**
«Animation sur le chemin du Château de Tronjoly à Gourin» hsp sbd 50x61
600 / 800
- 275 Claude VENARD (1913-1999) (attribué à)**
«Port Breton» hst sbd (origine : Hôtel des Voyageurs à Pont Croix où l'artiste séjourna) 33x55
300 / 400
- 276 Claude VENARD (1913-1999)**
«Taureau stylisé» toile non signée (origine : Hôtel des Voyageurs à Pont Croix où l'artiste séjourna) 24x18.5
300 / 400
- 277 Claude VENARD (1913-1999)**
«Barque en bord de mer» hst sbc 26.5x22
400 / 600
- 278 Robert YAN (1901-1994)**
«Paysage, l'étang de St Paul en Varase (Ain)» hst sbd 65x92
600 / 800
- 279 Georges YOLDJOLOU (1933)**
«Voiliers en côte d'Emeraude 1995» hst sbd 46x55
200 / 300
- 280 Ecole Bretonne début XXe, d'après Henri RIVIERE**
«Féerie des heures, la pleine lune» : «Bretonne au fardeau vers la chaumière» hst 77x53
600 / 800
- 281 Ecole américaine XXe**
«Mère et enfants devant la mare aux canards» hs carton toilé sbg (CC Head?) daté 34 42x54
400 / 600
- 282 Ecole bretonne début XXe**
«Pêcheur de goémon» hst datée au dos 1910 55x38
200 / 300
- 283 Ecole moderne XXe porte une signature Floch**
«Le Port» hst sbg 54x65
200 / 300
- 284 Ecole Normande (début XX)**
«Yacht dans le port de St Valery en Caux» hst trace de signature bd 47x56
300 / 400
- AQUARELLES, GOUACHES, PASTELS**
- 285 Paul ABRAM (1854-1924)**
«Bretonne tricotant» aq sbg datée 1907 47x30
200 / 300
- 286 Victor BONER (1871-1951)**
«Procession Pascale» aq sbd 19x23.5
150 / 200

287	Albert BRENET (1903-2005) «Collège à Valladolid» gouache sbd 64x49	400 / 600
288	Albert BRENET (1903-2005) «Cathédrale de Burgos» gouache sbd 57x89	400 / 600
289	Albert BRENET (1903-2005) «Village et montagne en Espagne» gouache sbd 65x100	400 / 600
290	Albert BRENET (1903-2005) «Japon le Mont Nantai» gouache sbd 75x108	600 / 800
291	Albert BRENET (1903-2005) «Étude de chevaux militaires et personnages» gouache sbd 58x79	400 / 600
292	Jacques BRENNER (1936) «Venise les canaux» gouache sbd 47x61	400 / 600
293	Georges CONNAN (1912-1987) «Abstraction» aquarelle sbd 86x115	400 / 600
294	Lucien Victor DELPY (1898-1967) «Ouessant» gouache en grisaille située datée 1936, sbg 33.5x41.5 (rousseurs et taches)	300 / 400
295	Marcel DEPRE (1919-1990) «La fillette» gouache sbd 36x50	300 / 400
296	Émile Alfred DEZAUNAY (1854-1938), «Bretonnes au moulin» aquarelle gouachée avec rehauts de pastel sbg et datée 1932 31.5 x 41 cm (rousseurs)	150 / 200
297	Pierre DOUTRELEAU (1938) «Nature morte au pichet» pastel sbd 26x20	200 / 300
298	Achille GRANCHI-TAYLOR (1857-1921) «Pêcheur sur le quai» aq sbd 36x22.5	300 / 400
299	Camille HILAIRE (1916-2004) «Nu de profil» aquarelle et lavis sbd 63x48	300 / 400
299 B	Mathurin JANSSAUD (1857-1940) «Le feu de St Pierre, Concarneau» pastel sbg 38x56	1500 / 2000
300	Auguste LABOURET (1871-1964) «Vue plongeante sous la crique» pastel sbg avec cachet d'atelier 26x43	200 / 250
301	Robert LP LAVOINE (1916-1999) «Vannes» gouache sbd située 34x48	100 / 150
302	Jean LE MERDY (1928-2015) «Les pêcheurs» aquarelle gouachée sbd datée 56 63x47.5	800 / 1000
303	Giovanni LEONARDI (1876-1957) «Les poissons» gouache sbd 35x43	200 / 300

304	Maurice LE SCOUEZEC (1881-1940) «Campement bohémien» aquarelle cabd 48x63	1000 / 1500
304 B	Maurice LE SCOUEZEC (1881-1940) «Conversation à la brouette, Plouescat» aquarelle sbd datée July 26. Catalogue raisonné n°250 60x45.5	1500 / 2000
305	Léonie Tchoumakoff LOGHADES (1859-XX) «L'homme pensif» pastel shd 54x44	300 / 400
306	Mathurin MEHEUT (1882-1958) «Coquelicots» gouache mbg 43x30	1000 / 1500
307	Mathurin MEHEUT (1882-1958) «Coiffe traditionnelle Japonaise» gouache cabd 46.2x31	1000 / 1200
308	Mathurin MEHEUT (1882-1958) «Cheval de profil» gouache, étude pour le Labour mbd 46x61	1200 / 1500
309	Mathurin MEHEUT (1882-1958) «Tauromachie » gouache et crayon gras non signé CP08 – 25x33	200 / 300
310	Jules NOEL (1810-1881) «Allégorie de la chasse» gouache cabg 12.5x35	300 / 400
311	Louis JULLIEN ROUSSET (1859-1921) «Voiliers à quai» aq sbd 12x9	200 / 300
312	Lucien SIMON (1861-1945) «Le cirque près de la biscuiterie» aq sbg 33x51	1000 / 1500
313	Lucien SIMON (1861-1945) «Vieux breton et son chien» aq shg 70x49	600 / 800
314	Francis SMITH (1881-1961) (attribué à) «Garavan près de Menton 1961» gouache non signée située au dos 20x26	300 / 500
315	Claude VENARD (1913-1999) «Nu allongé» technique mixte sbd 13x23	200 / 300

DESSINS

316	Dali (porte une signature de) (XX) «Tête Madone de Raphaël» crayon sbd 13x8.5	80 / 100
317	Lionel FLOCH (1895-1972) «Pêcheur de dos» 25x13.5 double face «Tête de bretonne» 26x16.5 deux dessins au fusain non signés	150 / 200
318	Jean FRELAUT (1879-1954) «Eglise de Ploeren Morbihan» fusain sbg daté 08 23.5x30	150 / 200
319	Achille GRANCHI-TAYLOR (1857-1921) «Portrait de breton» lavis sbg 13.5X10	100 / 150

Maurice BRIANCHON (1899-1979)

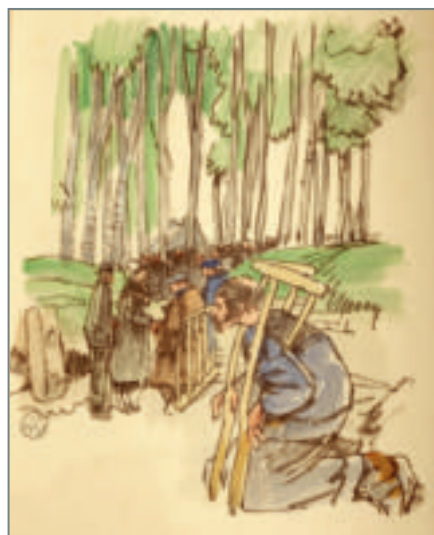


187 «Rêverie»

Artiste majeur de la réalité poétique, Brianchon, formé dans l'atelier de Cormon en 1917, maîtrise avec brio tant la couleur que le dessin. Cette composition de 1948 nous offre une douce mélancolie à la sensibilité presque nabe.

Mathurin MÉHEUT

« Au Pays des Pardons »



28 Mathurin MÉHEUT (1882-1958) et Anatole LE BRAZ (1859-1926)

«Au Pays des Pardons» chez Albert RICHARD 1937. Exemplaire unique n°1

Mathurin Méheut où « la richesse et diversité » pour paraphraser Patrick Jude son petit-fils.

Cet exemplaire exceptionnel et unique du « Pays des Pardons » nous expose l'énorme puissance de travail de Méheut qui marie nos plus profondes traditions bretonnes à la modernité stylistique et technique du XXe siècle.

Nul autre que Méheut n'aura été le témoin artistique de notre culture séculaire en la saisissant et en la magnifiant.

- 320 Achille GRANCHI-TAYLOR (1857-1921)**
« Scène de cabaret » dessin mbd 20x19
150 / 200
- 321 Achille GRANCHI-TAYLOR (1857-1921)**
« Etude de personnages » dessin double face sm 25x22.5
100 / 150
- 322 Emile GUILLAUME (1867-1942)**
« Intérieurs bretons »
deux dessins crayon, sanguine et lavis sbg et sbd 24x33.5
100 / 150
- 323 Mathurin MEHEUT (1882-1958)**
« Croquis de chevaux » crayolors non signé CP08 – 25x33
150 / 200
- 324 Mathurin MEHEUT (1882-1958)**
« La roulotte » crayolors monogrammé bas droite
CP08 – 21x26.5
150 / 200
- 325 Mathurin MEHEUT (1882-1958)**
« Joueurs de pétanque »
crayon gras non signé CP08 – 23x32
200 / 300
- 326 Mathurin MEHEUT (1882-1958)**
« Scène aux chevaux, Ploudalmézeau »
crayon gras non signé CP08 – 24x32
150 / 200
- 327 Mathurin MEHEUT (1882-1958)**
« Boulogne, étrave de chalutier »
crayolors non signé CP08 – 23x31
200 / 300
- 328 Mathurin MEHEUT (1882-1958)**
« Tauromachie » crayolors non signé CP08 – 25x33
200 / 300
- 329 Mathurin MEHEUT (1882-1958)**
« Picador » crayolors non signé CP08 – 25x33
200 / 300
- 330 Mathurin MEHEUT (1882-1958)**
« Taureau et personnage »
crayolors non signé CP08 – 31x25
150 / 200
- 331 Mathurin MEHEUT (1882-1958)**
« Vaches dans la campagne normande »
crayolors non signé CP08 – 16x27
200 / 300
- 332 Mathurin MEHEUT (1882-1958)**
« Barque sous voiles » crayon gras non signé CP08 – 21x26.5
150 / 200
- 333 Jules NOEL (1810-1881)**
« Bateaux de pêcheurs » mine de plomb sbg située Bretagne
datée 1889 13.5x23.5
200 / 300
- 334 Jules NOEL (1810-1881)**
« Le collège à Quimperlé »
mine de plomb cabd (vente Gaston Rouillet) 23x35
200 / 300
- 335 Jules NOEL (1810-1881)**
« L'étang » fusain provenance familiale 14.5x23
150 / 200
- 336 Jean Bertrand PEGOT-OGIER**
« Pêcheur au panier » plume non signée 24.5x18. Achille
GRANCHI TAYLOR « Cochons au pied du calvaire »
crayons cabg 30.5x23. Fernand LEGOUT-GERARD
(attribué à) « Pêcheurs » crayon non signé 24.5x17
100 / 150
- 337 Claude Emile SCHUFFENECKER (1851-1934)**
« Autoportrait » crayon cabd 14x10.5. Vente Brest
16/05/1982 n° 237
500 / 600
- 338 Claude Emile SCHUFFENECKER (1851-1934)**
« Plage Normande environs d'Etretat »
crayolors cabd 18x23.5
200 / 300
- 339 Jean Claude TABURET (1926-2013)**
« Nu assis » sanguine sbc datée 2003 64x48.5
100 / 150
- 340 Robert YAN (1901-1994)**
« Breton dans la vieille ville » lavis sbd 30x24
100 / 150



271 Paul SÉRUSIER
(1864-1927)
« Eve endormie »

Paul SERUSIER (1864-1927)



270 «Paysage d'été au champ jaune»

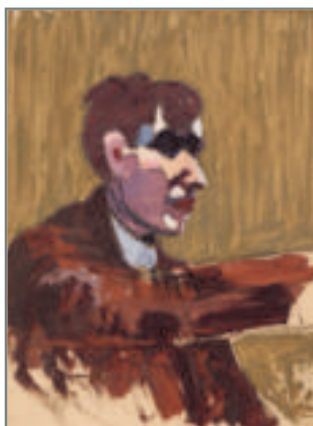
165 «Saint-
Georges»



Maurice LE SCOUEZEC (1881-1940)



239 «La femme en rose»



240 «Portrait d'Artiste»



143 «L'absinthe»



141 «Les toits enneigés»



74 «Lavandières à Landivisiau»



304 B «Conversation à la brouette, Plouescat»

Georges ROHNER (1913-2000)



263 «Les joueurs de football» Un monde de l'immobilité dont le caractère étrange est autant sécrété par la quintessence graphique que par les vides habités.

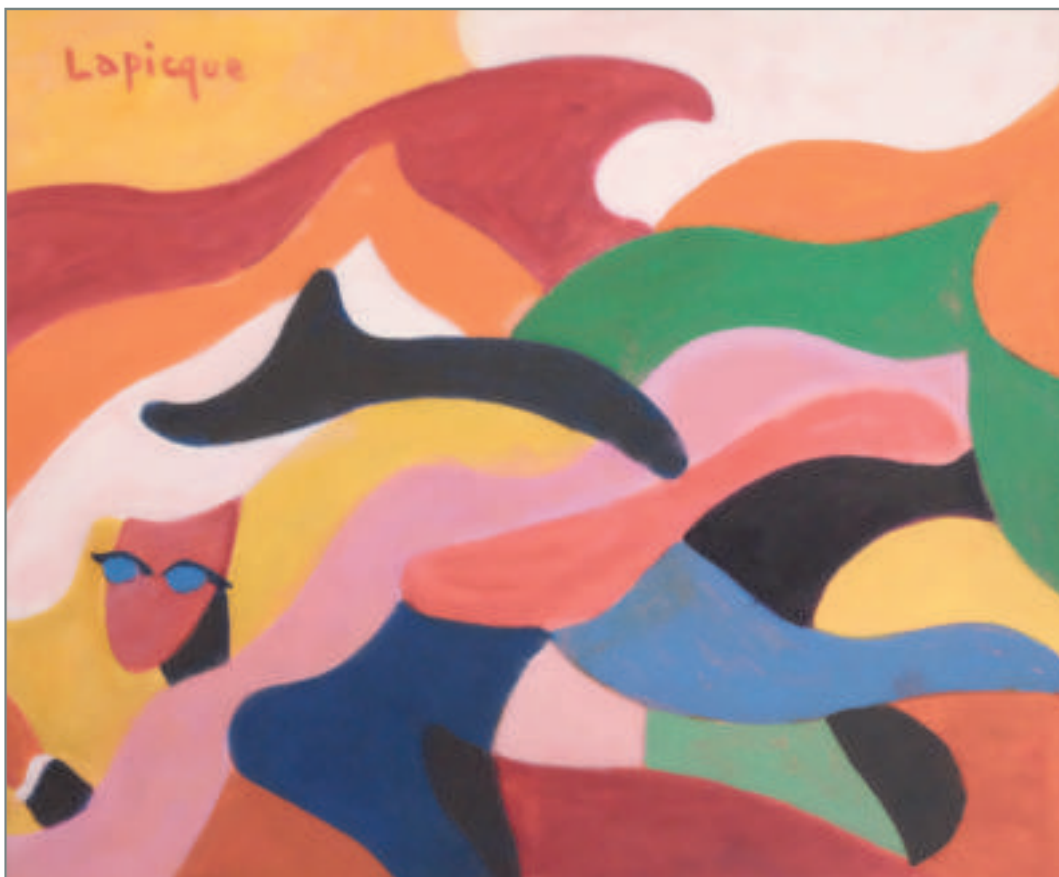


François
DILASSER
(1926-2012)

203 «Tête
de fantaisie 1995»



114 «Jardin 1990»



229 Charles LAPICQUE (1898-1988) «La tempête»



238 Jean LE MERDY (1928-2015) «Feuillage d'Automne»

237 Jean LE MERDY (1928-2015)
«Les filets»

266 Gérard
SCHNEIDER
(1896-1986)
«Composition
1960»



133 Emile
JOURDAN
(1860-1931)
«Le Grenier»

104
Francis Brook
CHADWICK
(1850-1942)
«Fleurs sur un
entablement»



89
Maurice
ASSELIN
(1882-1947)
«Les
Capucines»



196 Jean
Georges
CORNELIUS
(1880-1963)
«Tobie»



108 Charles
COTTET
(1863-1925)
«Marché
aux cochons
à Pont Croix»



174 Ecole Bretonne début XX «Jeune bigoudène»



93 Emile BERNARD (1868-1941)
«Le Vénérable»



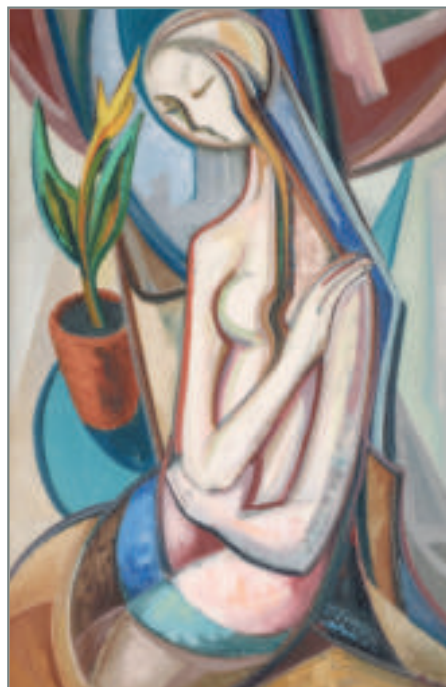
140 Jean Julien LEMORDANT (1878-1968)
«Le retour du pêcheur»



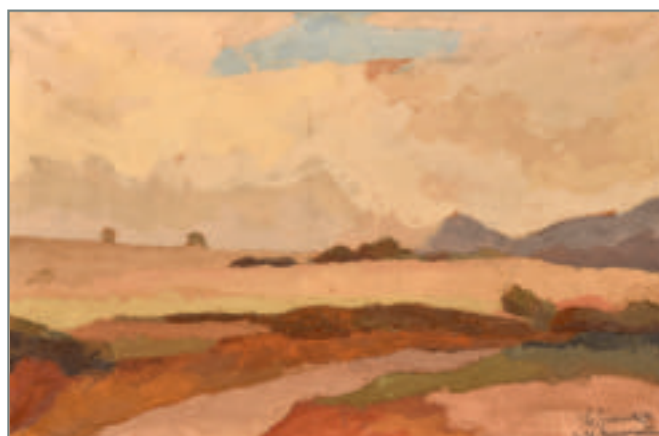
128 Camille HILAIRE (1916-2004)
«Venise St Georges Majeur»



272 Louis TOFFOLI (1907-1999)
«Notre-Dame de Paris»



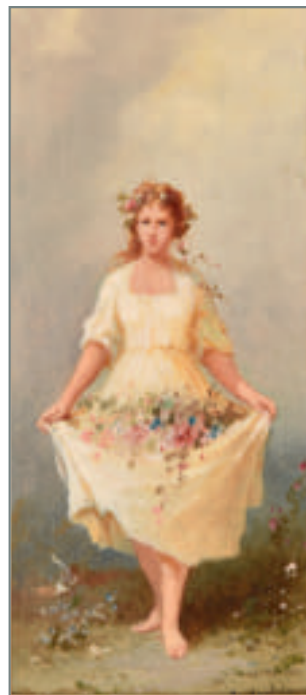
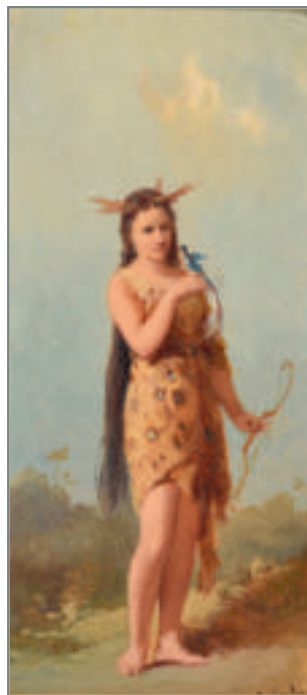
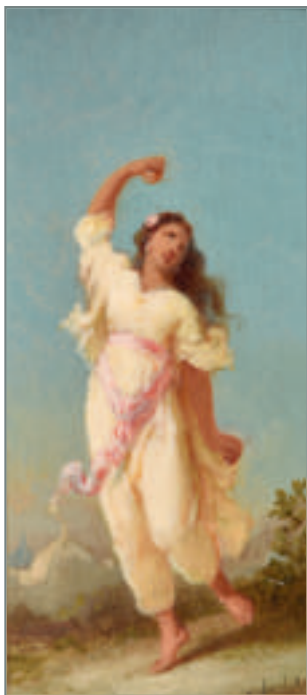
130 Rolf HIRSCHLAND (1907-1972)
«Jeune femme pensive»



142 Maurice LE SCOUZEC (1881-1940)
«Paysage de Madagascar»



111 Marcel DEPRE (1919-1990)
«Le jeune lecteur»



137 François Louis LANFANT de METZ (1814-1892) «Les Quatre Continents»



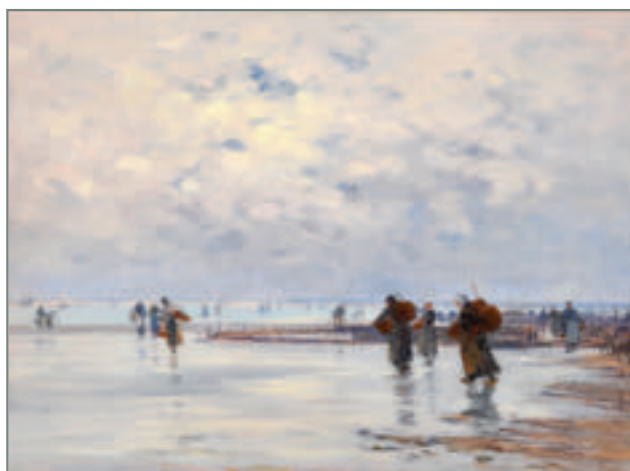
123 William GLACKENS (porte une signature de)
«Déjeuner en bord de mer»



105 Conrad Wise CHAPMAN (1842-1910) «Scène de plage»



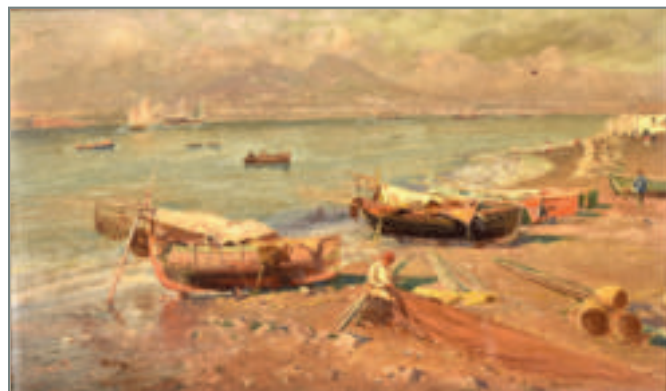
138 Elodie LA VILLETTE (1842-1917)
«Vapeur au large, liaison Dieppe-Newhaven»



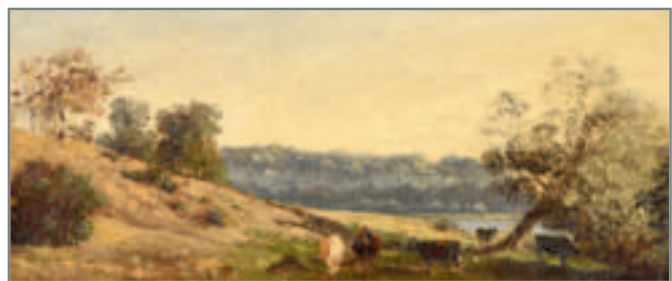
139 Fernand LEGOUT-GERARD (1854-1924)
«La pêche à pieds»



163 Emile SIMON (1890-1976)
«Jour de pardon en Bretagne»



157 Attilio PRATELLA (1856-1949)
«Le petit port de la Mergellina en baie de Naples»



153 Jules NOEL (1810-1881)
«Vaches au pâturage en Bretagne»



156 Ernest Ponthier De CHAMAILLARD (1862-1930)
«Embouchure de l'Aven au Hénan»



161 Gaston ROULLET (1847-1925)
«Venise, le petit port»



113 Emile DEZAUNAY (1854-1938)
«Le déchargement du bateau»



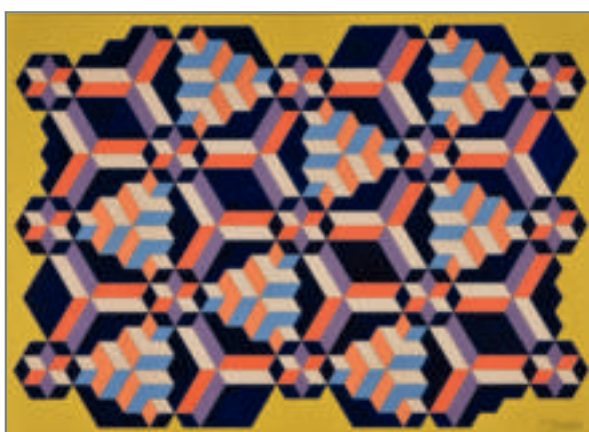
144 B Manoussos MALICOUTIS (1955)
«King of Spinach»



243 B Manoussos MALICOUTIS (1955)
«Pioka»



168 Bruno TREMOHARS (1955) «Camaret»



107 Georges CONNAN (1912-1987) «Abstraction»



247 Grégoire MICHONZE (1902-1982)
«Paysage de montagne»



169 Claude VENARD (1913-1999)
«Paysage provençal»



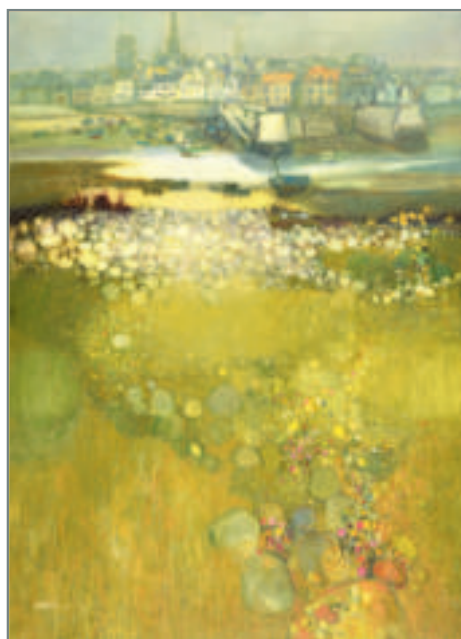
257 Jacques PEYRONNET (1939)
«L'accordéoniste»



172 Félix ZIEM (1821-1911)
«Nature morte à la pastèque et paysage»



184 Jordi BONAS (1937-2017)
«Arlequin au violon»



194 Mikel CHAUSSEPIED (XX-XXI)
«Le port, Molène»



190 Maurice CHABAS (1862-1947)
«Promenade en barque»



195 Yves Jean COMMERE (1920-1986)
«Le soleil noir, la jeune hippie»



180 Henri BARNOIN (1882-1940)
«Quimperlé, marché aux bestiaux près de l'église St Michel»



20 François
BAZIN (1897-
1956) «Les filles
de la Mer»



198 René Yves CRESTON (1898-1964) «Travaux des champs»



197 René Yves CRESTON (1898-1964)
«Le Port avant l'orage»



201 Lucien Victor DELPY (1898-1967)
«Thoniers devant la Ville Close»



206 Paul ESCHBACH (1881-1961) «Retour de pêche»



72 Jean Julien LEMORDANT (1878-1969) «La danse»



162 Jim SEVELLEC (1897-1971) «Le pardon de Ste Anne La Palud»



312 Lucien SIMON (1861-1945)
«Le cirque près de la biscuiterie»



231 Luc LE BEAU (1928)
«Caravane foraine»



227 Eugène LABITTE (1858-1937) «Fenaïson»



225 Joseph Milner KITE (1862-1946)
«Petite place animée à Concarneau»



248 Arthur MIDY (1882-1944)
«La fileuse ou le breton à la pipe»



217 Alfred GUILLOU (1844-1926)
«Procension devant la chapelle de la Croix à Concarneau»



90 Henri BARNOIN (1882-1940) «Barques sardinières et effet de lumière sur la Ville Close»



212 Eugène GALIEN-LALOUÉ (1854-1941)
«Deux mâts amarré dans un port méridional»



55 Jean Francis AUBURTIN (1866-1930) «Le voilier rouge Morbihan»



91 Adolphe BEAUFRERE (1876-1960)
«L'adieu au marin»



56 Jean Francis AUBURTIN (1866-1930)
«Barque échouée, côte d'Erquy»



304 Maurice LE SCOUZEC (1881-1940)
«Campement bohémien»



58 Albert BRENET (1903-2005) «Japon, théâtre Kabuki»



59 Albert BRENET (1903-2005) «Japon, concours Bonzaï»

306
Mathurin
MEHEUT
(1882-1958)
«Coquelicots»



260 René
QUERE
(1932)
«Les
marins sur
les quais»



223 Michel JOUENNE (1933) «Paysage Italien»



173 Ecole divisionniste fin XIX début XX
«Paysage de campagne au printemps»



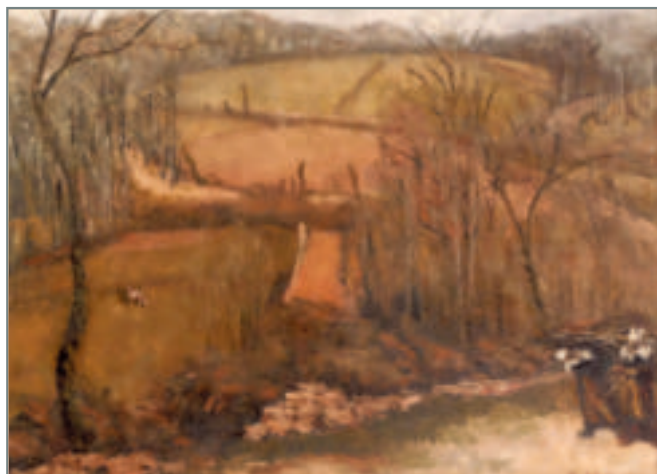
85 Jules Emile ZINGG (1882-1942)
«Paysage de neige»



64 Charles Henry FROMUTH (1861-1937)
«Barques sous la neige»



69 Mathurin JANSSAUD (1857-1940)
«Déchargement des thoniers»



183 Emile BERNARD (1868-1941)
«Paysage à la chaumière et aux deux bretonnes»



73 Jules LERAY (1875-1938)
«Fenaïson aux environs de Doëlan»



84 Maud SQUIRE (1873-1955)
«La porte Poterne dans le vieux Vannes»



70 Fernand LEGOUT-GERARD (1854-1924)
«Venise place St Marc»



299 B Mathurin JANSSAUD (1857-1940)
«Le feu de St Pierre, Concarneau»



265 Victor ROUSSIN (dans le goût de) école vers 1850
«Fête villageoise»



258 William Lamb PICKNELL (1853-1897)
«Pont Aven, Bretonne dans le Verger»



269 Emile SIMON (1890-1976) «Sainte Marine»



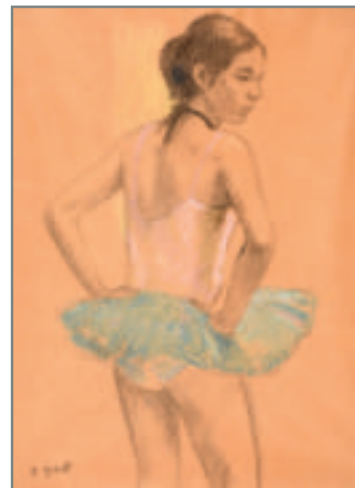
253 Jules NOEL (1810-1881)
«Moulin dans le Morbihan au pied du bras de mer»



37 Moïse KISLING (1891-1953)
«Kiki de Montparnasse»



62 Emile DEZAUNAY (1854-1938)
«Bretonnes en prière, Trémalo»



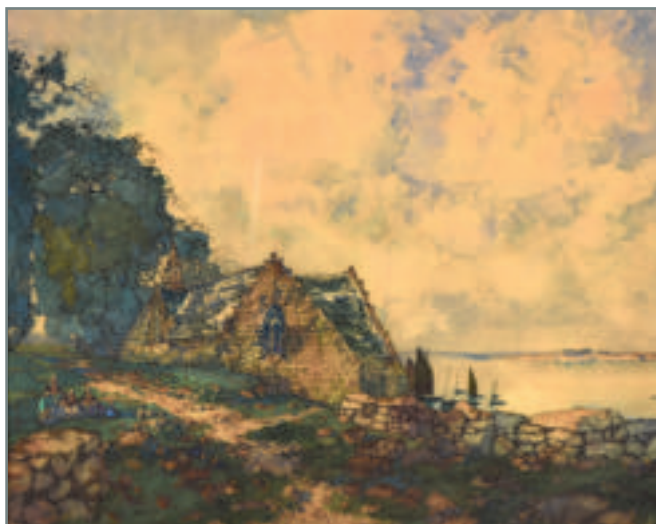
65 François GALL (1912-1987)
«Danseuse»



39 Edgard MAXENCE (1871-1954)
«En prière»



27 Mathurin MEHEUT (1882-1958)
Neuf gravures d'épargne bois et linogravures



67 Ernest GUERIN (1887-1952)
«Bénodet, Bretagne»



60 Henri DELAVALLEE (1862-1943)
«Paysage divisionniste à la rivière»



26 rue du Château – CS 32815 – 29228 BREST CEDEX 2 - FRANCE
Tél. + 33 (0)2 98 44 78 44 – Fax + 33 (0)2 98 44 80 20

..... Code postal : Tél.

vous prie d'acquérir pour son compte, les lots désignés ci-dessous.

[illegible]

DATE :

SIGNATURE :



CONDITIONS DE VENTE

Elle sera faite au comptant. Les acquéreurs paieront, en sus des enchères, les frais suivants : 22 % TTC linéaire.

Les enchérisseurs via le site «Interenchères live» devront acquitter de frais supplémentaires de 3,6% TTC.

Cette vente se fait avec garantie pour toutes les œuvres présentées, conformément aux indications portées au catalogue. Il sera délivré un certificat d'authenticité à tout adjudicataire qui en fera la demande.

D'éventuelles modifications aux descriptions du catalogue pourront être annoncées au moment de la vente et seront consignées au Procès-Verbal.

Une exposition préalable permettant aux acquéreurs de se rendre compte de l'état des objets mis en vente, il ne sera admis aucune réclamation une fois l'adjudication prononcée.

Les restaurations et les retouches des œuvres ne sont pas signalées.

Il est conseillé aux adjudicataires de faire procéder à l'enlèvement de leurs lots dans les meilleurs délais afin d'éviter les frais de manutention et de gardiennage qui sont à leur charge. Le magasinage n'engage pas la responsabilité de la société de vente à quelque titre que ce soit.

A défaut de paiement, une mise en demeure avec avis de réception sera adressée à l'adjudicataire.

A l'expiration d'un mois après cette mise en demeure et à défaut de paiement du bordereau, il sera exigé une pénalité de 10 % du prix de l'adjudication avec un minimum de 200 €.

Cette clause contractuelle ne préjuge pas de toute autre procédure de recouvrement ou de folle enchère.

ORDRES D'ACHAT : les commissaires-priseurs se chargent, gratuitement, de conseiller d'éventuels acheteurs et d'exécuter les ordres d'achat qui leur sont confiés : ces ordres sont tenus secrets jusqu'au moment de l'adjudication et sont exécutés au meilleur prix possible. Les ordres donnés par téléphone sont acceptés s'ils sont confirmés la veille de la vente par lettre, mail ou fax + 33 (0)2 98 44 80 20.

Les enchères par téléphone sont un service gracieux et dérogatoire pour les clients qui ne peuvent assister à la vente et ne seront pas suivies pour les œuvres estimées à moins de 800 €. La SVV THIERRY-LANNON et Associés ne peut être tenue pour responsable d'un problème de liaison téléphonique au moment de la vente et invite, le cas échéant, les adjudicataires potentiels à émettre parallèlement un éventuel ordre ferme pour parer tout défaut d'appel.

Toute demande d'enchère téléphonique vaut acceptation de l'estimation basse portée sur le catalogue ; à défaut il est conseillé de laisser un ordre d'achat ferme.

Concernant les enchères portées à distance, dites en «Live», par moyens vidéos, électroniques ou internet, nous rappellerons aux enchérisseurs potentiels que le rythme de la vente, en salle, prévaudra sur «Interenchères live», ou tout autre support de communication électronique. Nous nous permettons dès lors d'insister sur la nécessaire réactivité de nos participants, lors des enchères à distance, afin de ne pas connaître la déception de voir un lot leur échapper, la responsabilité de Thierry-Lannon et Associés ne pouvant aucunement être engagée sur un défaut de connexion ou une possible lenteur des systèmes de communication.

Certains lots importants, nécessitant des vérifications plus complètes de solvabilité, ne pourront ponctuellement être suivis à distance que par téléphone, après contact direct avec les adjudicataires potentiels et à l'exclusion de toute enchère «live». Se renseigner le cas échéant avant la vente.

STOCKAGE : les tableaux adjugés sont conservés gracieusement à l'étude dans le mois qui suit la vente. Passé ce délai, des frais de stockage seront facturés.

EXPORTATION : les commissaires-priseurs se tiennent à la disposition des acheteurs étrangers pour effectuer les formalités d'exportation.

Ils sont également à votre disposition pour dresser toutes expertises mobilières en vue de partages, assurances, après décès, séparation de corps et biens notamment :

Tableaux, bijoux, collections, livres, argenterie, armes anciennes, céramiques, mobiliers anciens et de style et, en général, de tous biens meubles, matériels et marchandises.

GARANTIE QUINQUENNALE : la société de ventes assure cette garantie qui n'existe dans aucun autre pays.

Georges ROHNER (1913-2000)



263 «Les joueurs de football» Un monde de l'immobilité dont le caractère étrange est autant sécrété par la quintessence graphique que par les vides habités.