



THIERRY-LANNON
& ASSOCIÉS

WWW.THIERRY-LANNON.COM

BELLE VENTE ARTISTIQUE

Rares céramiques de Quimper
de l'Exposition Coloniale (1931)
Provenance : Collection Michel Roullot

5 DÉCEMBRE 2020
à 10h et 14h

BREST FRANCE



THIERRY-LANNON & ASSOCIÉS

WWW.THIERRY-LANNON.COM

SAMEDI 5 DÉCEMBRE 2020 à 10h et 14h

BIJOUX - NUMISMATIQUE - ORFÈVREURIE - EXTRÊME-ORIENT
CÉRAMIQUE COLONIALE DE QUIMPER (1931) - OBJETS D'ART -
VERRERIE - BIBLIOPHILIE - TABLEAUX ANCIENS & MODERNES
MOBILIER XVIII^e, XIX^e ET XX^e - DESIGN - JOUETS

EXPOSITIONS*

MERCREDI 2 DÉCEMBRE DE 10H À 12H ET DE 14H À 18H

JEUDI 3 DÉCEMBRE DE 10H À 12H ET DE 14H À 18H

VENDREDI 4 DÉCEMBRE DE 10H À 12H ET DE 14H À 18H

*** Expositions publiques à préciser selon mesures sanitaires
en vigueur début décembre**

*Les dates et conditions d'exposition,
ainsi que les conditions de ventes seront
consultables sur notre site Internet,
les contraintes sanitaires soumises à la
législation du moment. Nous restons
disponibles pour toutes demandes de
précision*

Frais de vente : 24 % TTC (14,40 % TTC tutelles)

Me Philippe LANNON • Me Gilles GRANNEC • Me Sandy SURMELY
Commissaires-Preurs

26 rue du Château - 29200 BREST Cedex 2 - France - Tél : +33 (0)2 98 44 78 44 - Fax : +33 (0)2 98 44 80 20 - contact@thierry-lannon.com

Espace Port de Plaisance
250 rue Alain Colas - 29200 BREST

Espace Paris
39 rue d'Artois - 75008 PARIS

Espace Sud-Finistère
37 rue J. Jaurès - 29100 DOUARNENEZ

Espace Morbihan
30-31 Quai des Indes - 56100 LORIENT

Catalogue : www.thierry-lannon.com - Email : contact@thierry-lannon.com - OVV / agrément 2001-118

- 1** **Guy LAROCHE, Bague en or jaune** (750) sertie rail de pierres fines calibrées: améthyste, citrine, péridot, aigue marine, iolite. T: 53, Poids brut: 4,73 gr **250 / 300**
- 2** **Bague en or jaune** (750) sertie rail de 7 diamants (pour environ 0.35 ct). T: 51, Poids brut: 6,18 gr **300 / 400**
- 3** **Bague en or jaune** (750) le plateau circulaire orné d'éclats de diamants en rose. T: 56, Poids brut: 3,01 gr **150 / 200**
- 4** **Bague fleur en or jaune** (750) agrémentée de rubis. T: 55, Poids brut: 7,61 gr **400 / 500**
- 5** **Bague marguerite en or** (750) centre saphir probablement Ceylan (1 ct environ) entouré de 12 petits brillants. T: 59/60, Poids: 6 gr **1000 / 1500**
- 6** **Bague en or jaune** (750) centrée d'une citrine facettée carrée (10x10 mm) entourée d'un pavage de 32 diamants et de 64 émeraudes sur trois rangs. T: 53, Poids brut: 10,7 gr **600 / 700**
- 7** **Bague toi et moi en or** (750) sertie de 2 perles retenues par 2 griffes. T: 47, Poids brut: 8,5 gr **350 / 450**
- 8** **Bague or** (750) diamant demi taille coussin (0,90 ct environ) épaulé de 6 petits diamants (0,30 ct au total). T: 51, Poids brut: 4 gr **800 / 1000**
- 9** **Bague jonc ajouré en or jaune** (750) la monture à décor d'arabesques centrée de 5 diamants en ligne (pour environ 0.75 ct). Travail des années 1950. T: 60, Poids brut: 10,94 gr **600 / 800**
- 10** **Bague marguerite deux ors** (750) centrée d'un rubis (9.7x7.3 mm) entouré de douze et deux diamants brillants. T: 53, Poids brut: 9,1 gr **2400 / 2600**
- 11** **Bague marquise deux ors** (750) ornée d'un pavage de diamants demi taille. Poids brut: 6,3 gr **700 / 750**
- 12** **Parure** comprenant bague et paire de boutons d'oreille en or gris (750) ornés d'un pavage de petits diamants. T: 55, Poids brut: 11,2 gr **650 / 700**
- 13** **Bague en or gris** (750) sertie de perles de culture (l'une accidentée). T: 60, Poids brut: 20,8 gr **400 / 450**
- 14** **Bague en or gris** (750) centrée d'un saphir rond entouré de 34 diamants pour 0,39 ct environ. T: 54, Poids brut: 5,10 gr **400 / 600**
- 15** **Bague marguerite en or** (750) et platine (850) sertie de pierres fantaisie à l'imitation de saphir et diamants. Poids brut: 7,6 gr **150 / 200**
- 16** **Bague en or blanc** (750) ornée d'une perle de Tahiti (D: 13.3 mm) épaulée de 10 diamants (pour 0.30 ct). T: 51, Poids brut: 9,3 gr **350 / 450**
- 17** **Bague en or** (750) centrée d'un petit camée. T: 46, Poids brut: 1,8 gr **50 / 60**
- 18** **Bague en argent** sertie d'une pierre en verre bleu. T: 52/53, Poids brut: 29,7 gr **20 / 30**
- 19** **Alliance américaine en or gris** (750) et platine (850) agrémentée de 21 petits diamants brillants de 0.08 ct chaque environ. T: 57, Poids brut: 3,8 gr **1000 / 1200**
- 19B** **2 alliances en or gris** (750). T: 65 et 67, Poids: 9,5 gr **200 / 250**
- 20** **Bague jonc en or jaune** (750) sertie de pierres d'imitation saphir taille princesse. T: 51/52, Poids brut: 4,4 gr **130 / 150**
- 21** **Bracelet en or jaune** (750) à décor de 18 fleurs centrées chacune d'une perle en turquoise. L: 18 cm, Poids brut: 24,4 gr **300 / 400**
- 22** **Attribué à HERMES, Gourmante en argent** (925) à maille Marine. L: 20 cm, Poids: 33,4 gr **350 / 450**
- 23** **Attribué à Jacques MONIQUET (XX-XXI), Bracelet manchette en argent** (925) à décor de drapé. Poids: 66,4 gr **200 / 300**
- 24** **Attribué à HERMES, Bracelet en argent** (925) à maille gourmette, fermoir à décor de ceinture. Poids: 111,6 gr **800 / 1000**
- 25** **Diamant** sur papier taille brillant de 1.50 ct, couleur G présumée. Avec certificat du Service du Contrôle de la Chambre de Commerce et de l'Industrie de Paris n°55.991 en date du 06/07/1977 **4000 / 4500**
- 26** **Diamant** sur papier taille brillant de 1.01 ct couleur G présumée présenté sous scellé en sachet transparent portant cachet n°57.769. Avec certificat du Service du Contrôle de la Chambre de Commerce et de l'Industrie de Paris n°57.769 en date du 21/10/1977 **2500 / 3000**
- 27** **Importante parure en or** (750) et diamants en forme de cœur comprenant: - une bague jonc sertie d'un diamant d'environ 1.20 ct (H: 7 mm l: 7 mm, épaisseur: 3 mm environ). Poids brut: 11 gr - un collier sertie d'un diamant de 2.51cts (Couleur: J - Pureté: SI1). Accompagné d'un certificat du laboratoire Français de Gemmologie en date du 11/09/2020. Avec chaînette de sécurité. Poids brut total: 5,3 gr **12000 / 15000**
- 28** **Chaîne et pendentif or gris** (750) orné d'un diamant rond de taille ancienne (pour environ 0.70 ct), Poids brut: 4,58 gr **600 / 800**
- 29** **Collier lien en or deux tons** (750) centré d'un diamant pour environ 0,20 ct. Poids brut: 8,31 gr **400 / 500**
- 30** **Collier deux ors** (750) à mailles entrelacées. L: 44 cm, Poids: 31,6 gr **800 / 850**
- 31** **Collier en or jaune** (750) à maille souple, alternée de 8 perles de culture. L: 48 cm, Poids brut: 33 gr **400 / 600**
- 32** **3 pièces de 20 Francs or Génie** (1875,1876, 1897) **660 / 700**
- 33** **Chaîne en or** (585) et pendentif croix en or (750) serti d'un diamant d'environ 0.25 ct en taille ancienne. Poids brut: 11,1 gr **600 / 800**
- 34** **3 pièces de 20 Francs or Napoléon III** tête laurée (1862, 1862, 1866) **660 / 700**
- 35** **Collier en or** (750) marqué « ELENA ». Poids: 2 gr **50 / 60**
- 36** **Chaîne en or** (750). L: 66 cm, Poids: 11,6 gr **260 / 280**
- 37** **Chainette en or** (750). Poids: 5,8 gr (enfoncements) **150 / 180**
- 38** **Chaîne en or** (750). L: 51 cm, Poids: 12,3 gr **300 / 350**
- 39** **Collier de perles** à l'imitation du lapis et perles en or (750), le fermoir en or (750). L: 53 cm, Poids brut: 70 gr **100 / 120**
- 39B** **Pendentif en or** (750) à décor de hérisson. Poids: 4,5 gr **100 / 120**
- 40** **Collier en perles laquées rouge** et fermoir en or (750). L: 55 cm, Poids brut: 122 gr **120 / 150**
- 41** **Pendentif en or** (750) à décor de poisson. Poids: 6,2 gr **160 / 180**
- 42** **Collier de perles** de culture, fermoir et perles intercalaires en or (750). L: 50 cm, Poids brut: 29,7 gr **120 / 150**
- 43** **Collier de perles**, monture or gris (750), fermoir serti de petits diamants. L: 37,5 cm, Poids brut: 10,3 gr **200 / 300**
- 44** **Collier trois rangs** de perles de jade alternées de petites perles en or, fermoir en or (750). Poids brut: 140 gr **300 / 400**



87



84



85



72



10



16



14



27

**Importante parure diamants
12000 / 15000 €**



5



6



7



24



56



22

- 45 Collier de trente rangs** de perles baroquées centrés d'un papillon en pierre dure sculptée, sur monture d'argent vermeillé, encadré par des perles de corail. Chine, XXe siècle. L: 44 cm environ **80 / 100**
- 46 Collier de perles** de culture alternées de perles de chrysoprase, fermoir or (750) serti de 6 diamants taille princesse (pour 0,40 ct environ). L: 50 cm environ, Poids brut: 38 gr **400 / 600**
- 47 5 pièces de 20 Francs** or Napoléon III tête nue (1855, 1856, 1857, 1857, 1859) **1100 / 1300**
- 47B 10 pièces de 20 Francs or Marianne** or Napoléon III tête nue (1855, 1856, 1857, 1857, 1859) **2000 / 2500**
- 48 10 pièces de 20 Francs or Marianne** **2000 / 2500**
- 48B 10 pièces de 20 Francs or Marianne** **2000 / 2500**
- 49 3 monnaies or** type 20 Francs comprenant 1 x Victor Emmanuel II (1873), 2 x Leopold II Roi des Belges (1875, 1878) **660 / 700**
- 49B 10 pièces de 20 Francs or Génie** **2000 / 2500**
- 49T 10 pièces de 20 Francs or Génie** **2000 / 2500**
- 50 10 pièces de 20 Francs or Napoléon III** tête nue **2000 / 2500**
- 50B 10 pièces de 20 Francs or Napoléon III** tête nue **2000 / 2500**
- 51 10 pièces de 20 Francs or Napoléon III** laurée **2000 / 2500**
- 51B 5 pièces de 20 Francs or Napoléon III** tête nue **1000 / 1500**
- 52 6 pièces de 20 Francs or Napoléon III** laurée **1200 / 1500**
- 52B 5 pièces de 20 Francs Suisses** **1000 / 1500**
- 53 5 pièces de 20 Francs or** : An 14, 1850, 1851 (x 3) **1000 / 1500**
- 53B 12 pièces de 10 Francs or** Napoléon III tête laurée et tête nue **1200 / 1500**
- 54 10 pièces de 20 Francs or Napoléon III** laurée **2000 / 2500**
- 55 TAG HEUER, Montre** chronographe «Searacer Professional 200 meters» en acier. Mouvement à quartz. Avec boîte et certificat **400 / 600**
- 56 HERMES Paris, Montre de dame** modèle «Clipper» en acier deux ors, cadran beige (D : 25 mm), chiffres arabes, date à trois heures, mouvement quartz, bracelet cuir **500 / 600**
- 57 Montre de gousset** en argent anglais. Le cadran signé «Graham London». Le dos gravé à décor d'une couronne, chiffré «NA» et marqué «1806». Avec clé de remontage. Poids brut: 145 gr environ **100 / 150**
- 58 Montre de col en or** (750), chiffrée et sertie de petits diamants en rose au revers. Marquée «OMEGA» à l'intérieur. Poids brut: 22.5 gr. Dans une boîte en bois incrusté de nacre **150 / 200**
- 59 OMEGA De Ville, Montre bracelet** de dame en métal doré **100 / 120**
- 60 HUMA, Montre bracelet** de dame boîtier en or jaune (750), bracelet cuir. Poids brut: 12.7 gr **150 / 200**
- 61 CHILEX, Montre bracelet** homme boîtier or (750). Poids brut: 35.5 gr (manque remontoir) **80 / 100**
- 62 Pendentif en or jaune** (750) émaillé orné d'un trèfle serti de petits diamants. Poids brut: 7.9 gr **100 / 150**
- 63 Montre de col en or** (750). Poids brut: 15.80 gr **200 / 300**
- 64 INCABLOC, Montre de col et broche de corset** assortie en or jaune (750) à décor émaillé bleu. Poids brut: 16.4 gr **120 / 150**
- 65 LYLO, Boîtier de montre de dame en or** (750). Poids brut: 6.9 gr **40 / 60**
- 66 Pendentif en or jaune** (750) brossé et grainé serti de 2 diamants (pour environ 0.10 ct). Poids brut: 2,62 gr **120 / 150**
- 67 Pendentif camée onyx en or jaune** (750) à décor d'un profil de femme. Poids brut: 5,95 gr **180 / 200**
- 68 Pendentif en or** (750) centré d'une pièce de 20 Francs or Napoléon III tête laurée 1863. Poids: 13.3 gr **420 / 450**
- 69 Pendentif croix** en vermeil serti de cristaux (1,5 gr) sur chaîne en plaqué or **30 / 40**
- 70 Dans le goût de Fabergé, Pendentif en or émaillé.** Poids brut: 3,3 gr **30 / 50**
- 71 Pendentif en or blanc** (750) en forme de trèfle à quatre feuilles serti de 12 diamants (pour environ 0.60 ct). Poids brut: 3 gr **200 / 250**
- 72 Pendentif en argent** (925) retenant une importante citrine facettée, la monture sertie de 7 diamants (pour environ 0.50 ct) **300 / 350**
- 73 Pendentif en or** (750) sertie d'une pièce en or grecque: Chypre - Sovereign 1966 Archbishop Makarios III. Poids: 5,2 gr **180 / 200**
- 74 Pendentif en or** (750) enserrant une pièce en or dans le goût byzantin. Poids: 8,7 gr **300 / 400**
- 75 2 pendentifs en jade sculpté,** monture or (750) figurant un éléphant et un bouddha rieur. Poids brut: 9.9 gr **60 / 80**
- 76 Pendentif croix en or** (750) centré d'un diamant d'environ 0,08 ct. Poids brut: 2,2 gr **70 / 80**
- 77 Pendentif en or** retenant une main de figa en corail rouge (Corallium spp. CITES annexe II B pré-convention). Poids brut: 1.2 gr **80 / 100**
- 78 Broche lyre or jaune** (750) sertie de diamants taillés en rose. Poids brut: 3,69 gr **200 / 250**
- 79 Broche abeille en or jaune** (750). Poids brut: 2 gr **120 / 150**
- 80 Broche pendentif en or** (750) sertie d'un camée. Poids brut: 17.5 gr **120 / 150**
- 81 Lot comprenant une broche décorée d'une abeille en applique en or** (750) et une pectorale en or filigrané. Poids brut: 10.80 gr. Il est joint, en plaqué or, un cœur, un pendentif croix, et une broche émaillée figurant un aigle et marquée 1866 **220 / 250**
- 82 Line VAUTRIN (1913-1997), Broche** en métal doré reprenant l'Ordre du Kim Khanh, un insigne de première classe de l'Ancien Empire d'Annam (Viêt Nam). 7.2 x 4.2 cm **200 / 300**
- 83 Broche «Arlequin» en or jaune** (750) émaillé et orné de petits diamants. 7 x 3.5 cm. Poids brut: 18.9 gr **200 / 300**
- 84 Broche deux ors** (750) représentant la constellation de Vénus constituée de 7 petits diamants brillantés. 5.5 x 2 cm. Poids brut: 33 gr **300 / 400**
- 85 Broche en or** (750) figurant un oiseau de paradis serti de 14 diamants (pour environ 1.40 ct) et 1 saphir (0.20 ct environ). Poids brut: 10.3 ct **800 / 1000**
- 86 Broche en or** (750) figurant un oiseau de paradis serti de 10 saphirs en cabochon (2 cts environ) et 6 diamants (pour 0.50 ct). Poids brut: 10.2 gr **800 / 1000**
- 87 Dans l'esprit de CARTIER, Broche en or** (750) sertie de diamants et saphirs. Poids brut: 23.9 gr **800 / 1000**
- 88 Broche en or** (750) enserrant un camée sculpté sur agate double. Poids brut: 37.3 gr **250 / 300**
- 89 Broche en or jaune** (750) et platine (950) à décor d'un feuillage diamanté

HERMES (détail)



148



150



133 Paire de flambeaux en argent. Armoiries des familles LE GALLO et CARO. Paris 1744-1750. Provenance : Ces flambeaux ont été commandités par Joseph-Armel LE GALLO (1710-1766), un officier de la Compagnie des Indes. Ils sont restés dans sa descendance jusqu'à nos jours, dans le Morbihan **2000 / 3000**



D'un bel ensemble de monnaies d'or

- et d'un jade sculpté, Poids brut: 30,34 gr **800 / 1000**
- 90 Paire de clips d'oreilles en or (750)** sertis chacun d'une aigue marine. Poids brut: 9.1 gr **70 / 80**
- 91 Paire de boutons de manchette en or (750) et argent (925)** à décor de cor de chasse et d'épée. Poids: 7 gr **120 / 150**
- 92 Paire de dormeuses à vis en or (750)** sertie chacune d'un diamant d'environ 0,25 ct. Poids brut: 2 gr **800 / 1000**
- 93 Deux paires de boutons d'oreille en or (750) et un bouton en or gris** essoulé. Poids brut: 3,6 gr (manque un fermoir) **80 / 100**
- 94 Paire de clips d'oreilles en or gris (750)** ornée d'une perle baroquée et de trois petites roses. Poids brut: 4 gr **40 / 60**
- 95 Paire de boutons d'oreilles de forme** marguerite en or jaune (750) sertie d'émeraudes dans un entourage de 10 diamants (pour environ 2 cts). Poids brut: 9,71 gr **1000 / 1200**
- 96 Paire de pendants d'oreilles en or jaune (750)** agrémentés de grenats. Poids brut: 2,32 gr **120 / 150**
- 97 Partie de broche en or (750)** retenant une perle. Poids brut: 3,1 gr **60 / 80**
- 98 2 médailles en or (750)** figurant la Vierge Marie et Sainte Hélène. Poids: 6,9 gr **180 / 200**
- 99 Porte-cigarette en or et ambre.** Poids brut: 6,7 gr **140 / 160**
- 100 Lot d'or (750),** Poids: 9.2 gr **200 / 220**
- 101 Epingle de revers en or gris (750)** ornée d'une perle. Poids brut: 0,9 gr **20 / 30**
- 102 Lot comprenant une alliance, une bague sertie d'un diamant (0.10 ct environ) et une broche camée.** Le tout en or (750). Poids brut: 6.1 gr **200 / 300**
- 103 Broche barrette** sertie de diamants en ligne pour environ 1 ct. Poids brut: 5 gr **400 / 600**
- 104 Bracelet en vermeil** serti de 2 petites turquoises, chiffré «EM». Poids brut: 2.9 gr **30 / 50**
- 105 Broche en or (750)** centrée d'un cabochon de turquoise. Poids brut: 3 gr **80 / 100**
- 106 Pendentif en jade céladon ajouré et gravé à décor de panier fleuri.** Chine, XXe siècle. 5.6 x 6.5 cm **100 / 120**
- 107 2 pièces grecques en argent:** 30 Drachmes 1963 et 5 Drachmes 1876 **20 / 30**
- 108 Bracelet composé de 13 perles** aubergine baroquées avec petite perle intercalaire et fermoir en or (750). Poids brut: 19.9 gr **60 / 80**
- 108B Bracelet en or (750).** Poids : 0.9 gr **20 / 30**
- 109 Collier en or (750).** Poids : 6.7 gr **130 / 150**
- 110 Lot de monnaies et médailles** Frances et étranger, argent, bronze et autres métaux, toutes époques, tous états **50 / 100**
- 110B Collier en vermeil (925)** serti de pierres d'imitation. Poids brut : 15.1 gr **50 / 60**
- 111 2 médailles en or (999)** Monnaie de Paris 2014. Poids : 9 gr **300 / 400**
- 112 3 lingotins en or (999)** Poids : 16 gr **450 / 500**
- 112B 4 éteuis** contenant des feuilles d'or (990) **80 / 100**
- 113 Anneau de foulard et petite bague** marquise en argent (925). Poids brut: 12.9 gr. Il est joint une parure collier / bracelet en plaqué or **20 / 30**
- 114 12 couverts en argent** poinçon Vieillard, modèle uniplat (dépareillés). Poids: 1600 gr **600 / 650**
- 115 Lot de couverts** dépareillés en argent comprenant: - 6 cuillères et 9 fourchettes de table (XVIIIe) - 2 cuillères, 1 fourchette, 1 louche (poinçon Vieillard) - 2 couverts de table et 3 cuillères à entremet (Minerve) Poids total: 2103 gr **600 / 800**
- 116 Quatre couverts** dépareillés en argent (poinçon Minerve). Poids: 448 gr. Il est joint un ensemble de métal argenté anglais, service à poisson, couverts à dessert et divers **100 / 120**
- 117 Cuillère à saupoudrer en argent à** décor repercé de rinceaux feuillagés. Paris, 1762. Poinçon de l'orfèvre Louis-Antoine Taillepie, reçu maître à Paris en 1760. Poids: 87 gr **180 / 220**
- 118 Louche en argent (800)** à décor de coquille, chiffrée CM. Poids: 130 gr **40 / 60**
- 119 Louche en argent (poinçon Vieillard).** Poids: 220 gr **100 / 120**
- 120 Couvert à glace en argent (poinçon Minerve),** modèle violonné feuillagé. Poids: 225 gr **80 / 100**
- 121 Pelle et brosse en argent (800).** Travail étranger **80 / 100**
- 122 Miroir face à main et brosse assortie** en argent anglais **60 / 80**
- 123 Monture d'huilier vinaigrier en** argent à filets et contours. Repose sur quatre pieds coquilles et décor grappes de raisins. Paris 1775. Poinçon de René Pierre Ferrié, reçu Maître orfèvre à Paris le 13 décembre 1775. 26 x 14 cm. Poids: 368 gr (*Frais à 14,40 % pour ce lot) **150 / 200**
- 123B Quatre brosses, deux faces à main** et une boîte en argent guilloché (poinçon Minerve et Anglais) **100 / 150**
- 124 Ecuelle à oreilles en argent fondu,** corps uni, deux anses, décor de palmette, rapportées. Rennes 1727-1728. Poinçon de Jean Baptiste Boullemer, reçu Maître orfèvre le 18 Avril 1705. Poids: 364 gr (*Frais à 14,40 % pour ce lot) **800 / 1000**
- 125 Poudrier en argent** (poinçon Minerve), le fermoir en vermeil. Poids brut: 99,3 gr **80 / 100**
- 126 Sucrier en cristal, monture en argent** (poinçon Minerve) **100 / 120**
- 127 Petite verseuse égoïste en argent,** à décor de palmettes. Poids brut: 161 gr **40 / 60**
- 128 PUIFORCAT & MELLERO dit MELLER Paris, coupelle en argent** (poinçon Minerve) de forme concentrique, bords à doucine, prise sertie d'une jadéite. Signée. Epoque Art Déco. Poids brut: 189 gr **200 / 300**
- 129 PUIFORCAT, Important service en argent** (poinçon Minerve) à côtes melon unies et frises de godron comprenant deux verseuses, un sucrier, un pot à lait et plateau. Poids brut: 5027 gr **2000 / 2200**
- 130 Maison TETARD, Légumier en** argent (poinçon Minerve). Poids: 613 gr (manque couvercle) **200 / 250**
- 131 Maison BOIN-TABURET, Paire de corbeilles en argent** (poinçon Minerve). Poids: 472 et 412 gr **300 / 400**
- 132 Corbeille en argent** (poinçon Minerve). Poids: 479 gr **180 / 200**
- 133 Paire de flambeaux en argent,** posant sur une base moulurée, ombilic uni, collet et fût en balustre. Antoine PLOT, reçu Maître Orfèvre le 3 juin 1729. Armoiries des familles LE GALLO et CARO. Paris 1749-1750. H: 27 cm environ. Poids: 707 gr et 678 gr Provenance: Ces flambeaux ont été commandités par Joseph-Armel LE GALLO (1710-1766), un



189



192



193



197

- officier de la Compagnie des Indes. Ils sont restés dans sa descendance jusqu'à nos jours, dans le Morbihan
2000 / 3000
- 134 Trois pièces de service à gigot** en argent sur manche fourré. Il est joint, d'un autre modèle, une pièce de service à décor de patte d'ongulé en argent sur manche fourré **30 / 50**
- 135 Deux plats ovales** en argent (poinçon Minerve) chantourné modèle contour et filet, chiffré. 40 x 26 cm et 45 x 30,5 cm. Poids: 852 gr et 1235 gr (chocs sur le grand)
600 / 800
- 136 Plat rond** en argent (poinçon Minerve) chantourné, modèle contour et filet, chiffré «BC». D: 27 cm. Poids: 395 gr **150 / 200**
- 137 Maison VEYRAT, Plat rond** en argent (poinçon Minerve) chantourné modèle contour et filet, chiffré «LGG». D: 30 cm, Poids: 736 gr
250 / 300
- 138 Jatte ronde** en argent (Minerve), chiffrée «CB». D: 26,5 cm. Poids: 618 gr **180 / 220**
- 139 Porte-toast** en métal, reposant sur quatre pieds boule **20 / 30**
- 140 Patène** en vermeil (poinçon Minerve). Poids: 90 gr **80 / 100**
- 141 Calice** en argent et vermeil (poinçon Minerve). Poids: 336 gr (partie haute re-soudée) **250 / 300**
- 142 CHRISTOFLE, Ménagère** en métal argenté modèle coquille comprenant 12 couverts et 12 couteaux de table, 12 couteaux à fromage, 12 cuillères à café, une louche, une cuillère à sauce, et une pelle à tarte. Dans deux coffrets. Il est joint, par Guy Degrenne, une pelle à gâteau (soit 64 pièces) **100 / 120**
- 143 Dessous de bouteille** et coupe ajourée métal argenté **40 / 60**
- 144 Paire de flambeaux** en métal doublé. Poids brut: 1446 gr **80 / 100**
- 145 «HERMES PARIS, Carré** «Joie d'hiver», twill de soie imprimé, signé J. METZ. 90 x 90 cm **80 / 120**
- 146 «HERMES PARIS, Carré** «Le Timbalier», twill de soie imprimé. 90 x 90 cm (taches) **60 / 80**
- 147 «HERMES PARIS, Carré** «La caravelle», twill de soie imprimé, signé LEDOUX. 90 x 90 cm **60 / 80**
- 148 HERMES PARIS, Carré** «Art des steppes», twill de soie imprimé. 90 x 90 cm (taches). Il est joint deux foulards dont un YVES SAINT LAURENT **60 / 80**
- 149 HERMES PARIS, Carré** «Joies d'Hiver», twill de soie imprimé. 90 x 90 cm **60 / 80**
- 150 HERMES PARIS, Carré** «Poésie persane», twill de soie imprimé, signé J. Abadie. 90 x 90 cm **60 / 80**
-
- VACATION DE 14 HEURES**
- 151 Verseuse** en porcelaine de Chine, Canton (manque anse) **40 / 60**
- 152 Terrine** en porcelaine bleu blanc, avec son présentoir octogonal. Chine, fin du XVIIIe **150 / 200**
- 153 Deux vases boules** couverts, en porcelaine de Chine bleu. Epoque début XIXe **100 / 150**
- 154 Coupe** en porcelaine de Chine, à décor polychrome (fêles de fond) **100 / 150**
- 155 Coupe** en porcelaine dans le goût de la Compagnie des Indes **100 / 150**
- 156 Douze assiettes** en porcelaine de la Compagnie des Indes, Epoque Qianlong dont une paire et une série de trois (accidents et fêles) **150 / 200**
- 157 Petite jatte** de forme octogonale. Epoque Qianlong (fêles de fond et manque) **40 / 60**
- 158 Trois sujets en bois** sculpté rouge et or, complétés d'un sujet en plâtre. Epoque fin XIXe **40 / 60**
- 159 Deux paires de pots** à gingembre en camaïeu bleu. Chine, XIXe **100 / 120**
- 160 Deux verseuses** en porcelaine de Chine, Canton, XIXe (accidents) **40 / 60**
- 161 «Moine ascète»** sujet en grès émaillé de Shiwan. Chine, fin du XIXe siècle. H: 40 cm (accident) **40 / 60**
- 162 Sujet** en grès émaillé. Chine. H: 22 cm **40 / 60**
- 163 Deux assiettes et trois sorbets** en porcelaine du Japon XIXe (accidents) **40 / 60**
- 164 Trois assiettes** Chine bleu et une assiette Imari (accidents) **40 / 60**
- 165 Coupe** en porcelaine de Chine Canton à décor de personnage, monture en bronze **80 / 100**
- 166 Tasse et sous-tasse** en porcelaine de Chine, Canton **30 / 40**
- 167 Coupe** en porcelaine Imari du Japon (fêles) **20 / 30**
- 168 Verseuse** en porcelaine de Chine, Canton, à décor de personnages **60 / 80**
- 169 Neuf assiettes** en porcelaine de la Chine à camaïeu bleu (fêles et égrenures) **40 / 60**
- 170 Coupe** ronde Japon, monture en bronze **120 / 150**
- 171 Quatre plats** en porcelaine de la Chine en camaïeu bleu **280 / 300**
- 172 Grand plat** rond à contours en porcelaine du Japon **120 / 150**
- 173 Grand plat** rond en porcelaine de Chine à décor de paysage en camaïeu bleu **120 / 150**
- 174 Deux assiettes** en porcelaine de Chine bleu blanc (accidents, fêles) et assiette en porcelaine de Chine à décor de fleurs et sorbet assorti **20 / 30**
- 175 Jatte** en porcelaine et émaux polychromes à décor d'aile de papillon et de pêches de longévité. Chine XIXe. D: 23,5 cm. On y joint un vase rouleau en porcelaine à décor d'oiseaux branchés, XXe. H: 21,5 cm
50 / 80
- 176 Paire de cache-pots** de forme hexagonale en céladon de Chine à décor bleu blanc dans des cartouches **300 / 400**
- 177 Grand vase** en grès craquelé de Nankin à décor de dragons à cinq griffes. Chine, XXe siècle. H: 61 cm
600 / 700
- 178 Vase** en porcelaine famille verte, piriforme, la panse à décor d'oiseau perché sur une branche de pivovines dans des cartouches lobés sur fond de fleurs et feuilles, le col orné de fleurs dans des grandes feuilles. Chine, fin du XIXe siècle. H: 46 cm (fêles en étoile à la base) Expert: Cabinet DELALANDE **400 / 500**
- 179 Partie de service** en porcelaine de Chine famille verte à décor scènes animées comprenant verseuse, pot à lait, 6 tasses et 11 sous-tasses **600 / 800**
- 180 Tasse et sous-tasse** en porcelaine en émaux de la Famille rose de fleurs et de crabe, sur fond rose. Chine, Epoque Qianlong (1736 - 1795). D: 12,5 cm (sous-tasse accidentée) **80 / 100**
- 181 Deux tasses** en porcelaine à riche décor en émaux de la Famille rose. Chine, Epoque Qianlong (1736 - 1795) **60 / 80**
- 182 Petite boîte** de forme carrée en porcelaine de Chine aux émaux de la Famille verte à décor de carpes sur fond de quadrillage **300 / 400**
- 183 Paire d'assiettes** en porcelaine de la famille verte à décor de fleurs et volatiles. Chine, époque Kangxi fin XVIIe. D: 22,5 cm (égrenures) **300 / 350**

- 184 Suite de quatre assiettes** en porcelaine de la Compagnie des Indes. D: 22 cm (égrenure) **120 / 150**
- 185 3 lampes** dont deux en porcelaines craquelées vert et rouge, et une en faïence imprimée **50 / 60**
- 186 Six tasses, 8 sous-tasses et 1 pot à lait** en porcelaine de Chine émaux famille verte à décor de lettrées. XVIIIe siècle **300 / 400**
- 187 Six coupelles** en porcelaine Chine à décor de sages, oiseaux, fleurs et feuillages. D: de 12 à 21 cm **80 / 100**
- 188 Assiette** en porcelaine à décor de liuhai et son crapaud. Chine, fin du XIXe siècle. D: 24 cm. Expert: Cabinet DELALANDE **80 / 100**
- 189 Paire de vases** en porcelaine de Canton. Chine, fin du XIXe siècle. H: 45 cm. Socles en bois sculpté. Expert: Cabinet DELALANDE **400 / 600**
- 190 Plat** en porcelaine de Chine à décor floral polychrome 40 x 30 cm **100 / 120**
- 191 Petit vase** en porcelaine sang de bœuf. Chine XIXe. H: 13,5 cm. Sur socle en bois sculpté **40 / 60**
- 192 Vase** en bronze à patine verte, copie de bronzes archaïques. Chine. H: 28 cm. Expert: Cabinet DELALANDE **100 / 150**
- 193 Vase** en bronze à décor de deux oiseaux, avec une monture en bronze ciselé et doré. Japon, début du XXe siècle. H: 18 cm (marque au revers) Expert: Cabinet DELALANDE **200 / 300**
- 194 Paire de vases** en bronze et émaux champlévés. Japon, première moitié du XXe siècle. H: 36 cm. Expert: Cabinet DELALANDE **200 / 300**
- 195 Paire de vases** en bronze à décor de volatiles et de branchages. Japon, fin XIXe **400 / 600**
- 196 Lot comprenant 2 brûle-parfum, 1 vase et 1 boîte en bronze patiné.** Travail moderne dans le goût de l'Ancien. H: de 6,5 à 20 cm **100 / 120**
- 197 Grand vase** à anses en bronze à patine noire à décor incisé de frises géométriques, sommé de trois chèvres en haut reliefs. Dans le goût des bronzes archaïques, travail du XXe siècle. H: 54 cm. Expert: Cabinet DELALANDE **400 / 600**
- 199 Grand vase** couvert en placage d'os à décor gravé de scènes animées et de divinités. H: 72 cm (accidents) **300 / 400**

- 200 Paire de statuettes** en porcelaine de Chine et émaux famille rose, formant flambeau, portant chacune un binet en forme de fleur de lotus. Chine, fin XVIIIe. H: 28 cm (têtes cassées, recollées - accidents) **200 / 300**
- 201 Ensemble de jetons** en nacre gravée. Dans un coffret en bois laqué. Chine, fin du XIXe siècle **100 / 150**
- 202 Deux encres sur tissu** représentant deux couplets d'une poésie sur le thème maritale. Le tout monté sur une même tenture. Chine, XXe siècle. 95 x 93 cm et 74 x 91 cm **250 / 300**
- 203 Trois cartes** encadrées figurant la Corée, le Royaume de Ryukyu et le Japon. Travail du XIXe siècle. Expert: Cabinet DELALANDE **300 / 400**
- 204 Grande broderie** en soie brodée, Chine, début du XXe siècle. A décor de personnages de l'opéra de Pékin à fond rouge. 279 x 70 cm 279x69. Expert: Cabinet DELALANDE **250 / 300**
- 205 Grande broderie** en soie brodée, Chine, début du XXe siècle. A décor de personnages de l'opéra de



Pékin à fond rouge. 278 x 69 cm. Expert: Cabinet DELALANDE

300 / 400

- 206 Grande broderie** en soie brodée, Chine, début du XXe siècle. A décor de personnages de l'Opéra de Pékin à fond rouge. 279 x 70 cm. Expert: Cabinet DELALANDE

300 / 400

- 207 Ugo CIPRIANI (1887-1960) «Jeune femme à l'enfant nourrissant des brebis»** groupe en régule 44 x 70,5 cm **80 / 100**



- 208 Robert BALICK (XIX-XX) «Danseuse»** petit bronze à patine verte signé. H: 21 cm **100 / 120**

- 209 Ange musicien** en bronze à patine brune et or sur socle marbre. XIXe. H: 16 cm **100 / 120**

- 210 L'ESCALIER DE CRISTAL** - Paire de bougeoirs en bronze doré de style Rocaille. Epoque fin XIXe **200 / 300**

- 211 Pierre-Jules MENE (1810-1879) «Lévrier»** Épreuve en bronze à patine brun clair. Signé sur la base. 18,5 x 15,5 x 11 cm (Accidents) **200 / 300**

- 212 Irénée ROCHARD (1906-1984) «Deux biches»** Bronze à patine brune signé sur la base. 25 x 4,5 x 9 cm **100 / 120**

- 213 D'après Claude MICHEL dit CLODION (1738-1814) «Bacchante et enfant»** groupe en bronze marqué au dos. XIXe. H: 29 cm **400 / 600**

- 214 G. CAIN (XIXe-XXe) «Setter à l'arrêt»** bronze à patine brune signé sur la base. H: 16 cm environ. Sur socle en marbre **150 / 200**

- 214B P. SPACAGNA (XIX-XX) «le porteur d'eau»** bronze à patine marron signé sur la terrasse et daté 1890 H: 82,5 cm **2000 / 3000**

1931 QUIMPER ET L'EXPOSITION COLONIALE

L'exposition coloniale internationale de Paris ouvre ses portes au public le 6 mai 1931. C'est le Président de la République, Gaston Doumergue qui inaugure cette célébration de l'expansion coloniale de la III^e République.

Le maréchal Lyautey, commissaire général de l'exposition, l'avait conçu à l'image d'une leçon de chose dont le but était de faire découvrir aux citoyens « La plus grande France » et plus précisément l'ampleur du territoire colonial de notre pays.

Bonaparte avait vendu la Louisiane et perdu Saint-Domingue, suite à une révolution d'esclaves en 1804.

L'Algérie est conquise à partir de 1830, la Nouvelle Calédonie en 1853. Puis vient une extension des colonies en Indochine et en Afrique avec l'Afrique équatoriale Française.

La Tunisie et le Maroc seront sous protectorat à partir de 1881. La conquête de Madagascar sera une tâche délicate et difficile.

Après la première guerre mondiale la France étend ses colonies au Liban et à la Syrie.

Conséquence directe de ces possessions, les années 1920 seront économiquement les plus prospères mais ces années d'or ne dureront que jusqu'en 1929/1930.

L'année 1931 est marquée par une grave révolte au Vietnam. C'est donc dans un contexte tendu que s'ouvre l'exposition de Paris. Devant le vent de contestation anticolonial qui souffle, il était nécessaire au pouvoir de démontrer que l'empire était facteur de progrès et de rayonnement.

La première manifestation de ce type eu lieu à Londres, dans le cadre de l'Exposition internationale de 1851. Suivirent de nombreuses expositions nationales en France tel Marseille en 1906, Bordeaux 1907, Roubaix 1911, Lyon 1914, Marseille 1922 et Strasbourg en 1924. Le projet de l'exposition coloniale internationale de Paris fut lancé en 1920 et souvent reculé pour des raisons diverses et variées. Toujours est-il que le chantier a duré 30 mois.

C'est dans le 12^e arrondissement de Paris, Porte Daumesnil, que va se tenir la plus grande exposition organisée dans la capitale au XX^e siècle. L'énorme chantier débute le 5 novembre. L'avenue Daumesnil est élargie et la ligne 8 du métro est prolongée de l'Opéra jusqu'à la Porte Dorée. Le parc de Vincennes, autour du lac Daumesnil va accueillir, sur 110 hectares, pendant six mois, une manifestation éphémère, les structures devant être détruites après l'exposition. Le « Musée des colonies », seul édifice conçu de façon définitive, témoin de l'Exposition, conservera ce titre de 1931 à 1935, deviendra Musée de la France d'Outremer de 1935 à 1960, puis, sous l'impulsion d'André Malraux, Musée des Arts Africains et Océaniques (MAAO) avant de devenir, en 2004, l'actuelle Cité nationale de l'histoire de l'immigration.

Le zoo de Vincennes, conçu comme provisoire en 1931, sera déplacé en une structure définitive au nord-est du lac Daumesnil en 1934.

A la veille de l'inauguration, les murs de Paris furent recouverts d'affiches invitant tous les français à faire « le tour du monde en un jour ».

L'Exposition, va recevoir 8 millions de visiteurs sur plus de deux cent jours et 33 millions de tickets vendus, l'entrée de chaque pavillon ou manifestation faisant l'objet d'un billet spécifique.

Toutes les puissances coloniales sont représentées, à l'exception de la Grande-Bretagne, de l'Espagne et du Japon. Sont présents les USA, la Belgique, les Pays-Bas, le Danemark, l'Italie et le Portugal.

L'Exposition est inaugurée le 6 mai 1931 par Paul Reynaud, ministre des Colonies, accompagné du Président de la République, Gaston Doumergue. Ce dernier, dans son discours inaugural radiodiffusé, précise que « le but essentiel de l'exposition est de donner aux Français conscience de leur Empire ».

Parmi les pavillons les plus remarquables figure le temple d'Angkor Vat, reproduit à l'échelle (5.000 m² au sol, 55 m de haut), comme la Grande mosquée de Djenné. Chaque édifice représente une colonie, des rues entières sont reproduites, dans lesquelles ont été aménagés des bars, des restaurants et des boutiques. Le choix architectural des pavillons est primordial, chacun d'entre eux devenant l'emblème de tout un pays ou d'une ethnie.

Depuis l'Exposition universelle de 1900, aucune manifestation n'avait connu un tel succès dans la capitale.

Le jour de la fermeture de l'Exposition, le 15 novembre 1931, les Parisiens sont conviés à la fermeture des portes : 500.000 personnes seront présentes. L'événement aura rapporté 33 millions de francs de bénéfice, fait rare pour ce type de manifestation.



Image d'archives

Michel Roullot (1931 – 2012)
Antiquaire précurseur

Michel Roullot est devenu antiquaire assez tardivement, s'étant occupé, auparavant, de la fonderie paternelle, venelle de Kergos à Quimper. Il s'agit là d'une vraie passion, qu'il partageait avec sa sœur aînée.

Installé au 56, Quai de l'Odé, il avait pris la suite de Bodivit, antiquaire réputé, qui approvisionnait toute la bourgeoisie locale. Ce dernier lui avait vendu son fonds de commerce.

Il sut le développer avec dynamisme.

Michel Roullot a été le tout premier promoteur de la faïence de Quimper. A ce titre on lui doit l'ouvrage : « Les faïences artistiques de Quimper au XVIIIe et XIXe siècles », paru le 1er janvier 1980 et qui reste un ouvrage de référence.

Il se spécialisa très rapidement dans les productions de la manufacture Porquier-Beau, ouvrant ainsi la porte du « Quimper » à de nombreux collectionneurs, français et étrangers.

C'est à cette époque qu'il se passionne, à titre personnel, pour les productions de Quimper à l'occasion de l'Exposition coloniale de 1931. Sa première acquisition, dans ce domaine bien spécifique, fut réalisée auprès des Commissaires-Priseurs Brestois à l'Hôtel des ventes de Douarnenez, à l'occasion de la dispersion du fonds Théodore Botrel.

Une douzaine d'autres achats suivirent dans des ventes où il lui arrivait de mandater un ami ou un proche, de façon à ne pas attirer l'attention et la convoitise d'éventuels concurrents en se faisant repérer. Les acheteurs observaient les faits et gestes de Michel car, si il s'intéressait à un objet, il y avait sûrement une excellente raison...

Il est également à l'origine de la grande manifestation qui eu lieu en 1990, commémorant trois siècles d'histoire de la faïence à Quimper. Cette Exposition, première du genre par son envergure, permit de montrer au nombreux public des productions dont beaucoup ignoraient l'existence. Pour lui, il était facile de retrouver la trace de ce qu'il avait vendu.

L'Exposition connut un succès retentissant, dont tout le mérite revient à l'Association « Faïences de Quimper 1690-1990 » qu'il avait créé avec deux amis. Elle se tint au Musée des beaux-arts de la ville, et la Mairie s'impliqua comme il se doit dans cet évènement qui aura aussi eu le mérite incontesté de susciter la même année d'autres manifestations dont la fameuse vente du tricentenaire des Faïenceries de Quimper, à l'Hôtel des Ventes de Douarnenez, que j'ai eu la chance et l'honneur d'accompagner, en tant qu'Expert, voici 30 ans ! Merci Michel.

Outre ses activités d'antiquaire, Michel Roullot était également expert renommé, en faïence de Quimper, auprès du Conseil National des Experts spécialisés. A ce titre, il officiera bientôt auprès de Mes Boscher et Oriot, puis de leurs successeurs Me François et Sandrine Dupont à l'Hôtel des Ventes de Morlaix.

En cet instant précis, il m'est très émouvant de parler de Michel et de réaliser le catalogue de la vente de sa collection, sans penser à tous les bons moments que nous avons passés ensemble à échanger sur telle ou telle pièce. L'un comme l'autre, nous ne manquons pas de nous contacter quand un doute à propos de l'attribution d'un modèle.

Je garde de lui le souvenir d'un professionnel passionné par cette période de la faïence de Quimper.

Bernard Jules Verlingue
Conservateur du Musée de la Faïence de Quimper



223 François Victor BAZIN (1897-1956)
Egyptiennes (Groupe de deux
Egyptiennes porteuses d'eau)
Grès - H. 45 ; L. 28 ; l. 14 cm
Dessous HB Quimper **10000 / 15000**

La manufacture HB, Grande Maison

François Victor Bazin

Paris 31 octobre 1897 – Paris 9 décembre 1956

Les liens de François Bazin avec la Bretagne, la manufacture HB, mais aussi le domaine colonial, semblaient le prédisposer à participer à la présentation d'œuvres de l'entreprise lors de l'Exposition coloniale de 1931.

Lié à la Bretagne par ses parents, il fréquente régulièrement la région à partir des années 1910. Il mène des études aux Beaux-Arts de Paris, se spécialisant dans le domaine de la sculpture.

Sa participation à la Grande Guerre n'est pas sans incidence sur le déroulement de sa carrière. Après la guerre, la firme Hispano-Suiza se tournera vers François Bazin pour la réalisation d'un bouchon de radiateur pour ses automobiles, reprenant l'emblème victorieux de la cigogne, escadrille dont le sculpteur fit partie.

Plusieurs bouchons de radiateurs sont à mettre à l'actif de l'artiste : un centaure, une licorne, une tête d'éléphant... ou encore une tête de femme Mangbetu.

Cette dernière commande est passée par André Citroën dans le cadre de la Croisière noire (1924-1925). C'est sans doute là la première

incursion de l'artiste dans le domaine de la création coloniale.

L'année 1929 est d'importance pour l'artiste. En effet, au Salon des artistes français, Bazin présente alors un projet de monument commémoratif en granit, Aux Bigoudens, terre de pardons et de légendes. Cette ample construction sobre et pyramidale lui vaut l'attribution du Prix National. Le monument est réalisé pour la Ville de Pont-l'Abbé et inauguré en 1931. Mais ce prix permet également à l'artiste de voyager. Il se rend à Rome, en Grèce, puis en Égypte. Il remonte alors le Nil jusqu'à Assouan et réalise ici le projet d'un monument, Dans la vallée du Nil, qui sera exposé au Salon des artistes français en 1931... aux côtés de ses œuvres bretonnes.

Ce sont ces femmes égyptiennes, porteuses d'eau voilées, qui sont éditées par la manufacture HB pour sa collaboration avec Bazin lors de l'Exposition coloniale. Trois modèles existent, chacun sobrement intitulé Égyptienne au catalogue de la manufacture de l'époque. Ces trois modèles (dont un groupe de deux) sont tous annoncés en tirages limités, sans que nous ayons une trace d'un tirage annoncé.

Anna Quinquaud

Paris, 5 mars 1890 – Fontenay-Trésigny, 25 décembre 1894

Anna Quinquaud, avant d'entrer à l'Ecole nationale supérieure des beaux-arts de Paris où elle fréquente les ateliers de Blanche Laurent, Laurent Marqueste et Victor Ségoffin, a été l'élève de sa mère la statuaire Thérèse Fanny Quinquaud née Caillaux.

La jeune fille commence à exposer au Salon des artistes français, dont elle devient par la suite sociétaire, en 1910. Elle est récompensée, en 1914, du prix de sculpture des femmes peintres et sculpteurs. Dix ans plus tard, elle obtient le second grand prix de Rome de sculpture et le prix de l'AOF en 1924.

En 1925, elle effectue son premier voyage en AOF. Ce périple, déterminant pour la carrière de l'artiste, est également révélateur de l'audace de la jeune femme. Elle quitte Dakar, accompagnée de guides locaux, avec son attirail de peintre et de sculpteur pour un périple de huit mois au cœur du Soudan français, sur le fleuve Niger, dans les sables de Mauritanie, à Tombouctou et à Djané. A partir de cette date, et à chacun de ses séjours, elle tente d'appréhender l'âme locale. Revenue en France, elle expose dans divers salons et exploite notamment la thématique coloniale dans le cadre de sa collaboration avec la manufacture de Sèvres. Elle y réalise notamment une femme maure à la chandora (1927), une négresse à l'amphore (1927), une femme sonrhai (1927), une Femme allaitant ses enfants ou encore un buste de femme foulah (1931).

De son retour à Paris à son départ suivant, en 1930, elle réside à Paris et occupe un atelier rue Vercingétorix.

En janvier 1930, elle repart pour le Niger, le Sénégal et la Guinée. Anna Quinquaud passe alors une année avec les peuples Foulahs du Fouta-Djallon, les tribus Coniaguis et Bassaris. Un article consacré à l'artiste en 1931 évoque ce séjour. [...] aux confins du massif du Fouta-Djallon, Mlle Quinquaud a séjourné dans les curieuses tribus des Coniaguis et des Bassaris, où elle a pris quelques-unes de ses sculptures les plus expressives [...].

Le 27 juin 1931, l'Illustration fait sa couverture de sa jeune fille Coniagui, sculpture à l'origine de sa céramique éditée à Quimper sous le nom de femme du Fouta-Djallon. Les conditions du contact de l'artiste avec la manufacture HB ne nous sont pas connues. Sur les clichés représentant le stand HB à l'Exposition coloniale, ne figure pas cette céramique. Elle sera effectivement réalisée l'année suivante par la manufacture.

On sait qu'Anna Quinquaud, lors de cette exposition, présentait ses œuvres au Palais des beaux-arts coloniaux contemporains et au Palais de l'AOF.

L'année suivante, elle remporte le Prix de Madagascar, décerné par le Salon des artistes français. En 1936, Anna Quinquaud crée des décorations pour l'Hôtel de ville de Tananarive et des sculptures monumentales pour les cathédrales de Dakar et de Casablanca.

L'année suivante, l'artiste participe à la création du décor sculpté du Palais de Chaillot et du Musée d'Art Moderne de la ville de Paris.

Chevalier de la Légion d'Honneur, Anna Quinquaud a présenté de nombreuses expositions personnelles. En 1947, en lien avec la Bretagne, a lieu l'inauguration de son monument à Auguste Pavie à Dinan.

Ses dernières expositions ont lieu en 1977 au Musée de Guéret et en 1980 au Musée des beaux-arts de Brest, auquel elle fera don d'une trentaine d'œuvres.



234 Anna QUINQUAUD (1890-1984)
«Femme de Fouta-Djallon»

Tirage en faïence, réalisé en 1957,
avec le matériel d'origine.

10000 / 15000

La manufacture Henriot

Gaston Broquet

Void (Meuse) 19 septembre 1880 – Paris 13 avril 1947

Formé à l'Ecole nationale supérieure des beaux-arts de Paris dans les ateliers Gabriel Jules Thomas et Jean Antoine Injalbert, Gaston Broquet débute sa carrière de sculpteur en exposant au Salon d'Automne deux bronzes en 1900.

Après sa mobilisation durant la guerre, et son mariage avec Jeanne Itasse c'est, avec une très grande régularité, qu'il expose à nouveau au Salon des Artistes Français. Époque oblige, sa thématique évolue vers les œuvres commémoratives de la Grande Guerre. En 1920, le groupe *Dans les boues de la Somme* lui vaut une médaille d'argent. La version en bronze sera exposée l'année suivante au côté d'autres œuvres, lui valant un achat de la Ville de Paris et une médaille d'or.

Cette même année, il reçoit le Prix de la Société Coloniale des Artistes Français, avant de recevoir, l'année suivante, le Prix de Rome.

En 1923, l'artiste reçoit le Prix de l'Yser avant d'exposer, l'année suivante, à Copenhague. En 1926, le nom de Gaston Broquet est cité dans les artistes collaborateurs de la Manufacture de Sèvres. L'année suivante, il reçoit le Prix Alphonse de Rothschild puis, deux ans plus tard, le Prix de l'AOF de la Société Coloniale des Artistes Français.

Sa collaboration avec Henriot se situe à la même époque, exclusivement pour la participation de la manufacture à l'Exposition Coloniale de 1931, prestation qui lui vaudra une Médaille d'or. Son contact avec Quimper a lieu par l'intermédiaire de Georges Géo-Fourrier comme l'atteste une carte postale du 22 août 1931.

Ses céramiques quimpéroises diffèrent peu de ses œuvres d'inspiration coloniale. Bien souvent on connaît des éditions en bronze de ces statuettes en céramique. *Le pilon, la charge, Vierge au lempé, le potier de Fez, le chamelier maure, jeune mère berçant son enfant, Diane la Soudanaise, la danseuse, vase tunisien* sont éditées dans différentes couvertes mono ou polychromes. Cette série de faïence sera exposée en 1934, à la Société coloniale des artistes français.

Jusqu'à son décès il exposera sans relâche au Salon des Artistes Français où il reçoit, en 1947, la Médaille d'Honneur.



228 Gaston BROQUET (1880-1947)
Jeune mère berçant son enfant -
Faïence - H. 18 ; L. 7 ; l. 7 cm -
Sur la face arrière du socle Gaston
Broquet, dessous Henriot Quimper
800 / 1000



227 Gaston BROQUET (1880-1947)
Diane la Soudanaise - Faïence
H. 33 ; L. 11 ; l. 9 cm. En façade, sur
le côté, gravé par l'artiste Expo
1934 G. Broquet **1500 / 2000**



224 Gaston BROQUET (1880-1947)
Vierge au Lempé -
Faïence - H. 25 ; L. 6 ; l. 7 cm
Dessous Henriot Quimper
800 / 1000



225 Gaston BROQUET
(1880-1947) La Charge -
Faïence
H. 28 ; L. 10 ; l. 9 cm
Sur le socle Gaston
Broquet, dessous
Henriot Quimper 145
1000 / 1500

226 Gaston BROQUET (1880-1947)
Chamelier Maure. Faïence. H. 22 ;
L. 27 ; l. 10 cm. Sur le socle Gaston
Broquet, dessous Henriot Quimper
1000 / 1500





230 Emile Adolphe MONIER (1883-1970) Un panneau du quadriptyque représentant diverses scènes congolaises. Faïence. 54,5 x 41 cm. Non signé, Manufacture Henriot.

Il ne s'agit pas de scènes congolaises, comme indiqué sur une carte postale éditée par Henriot, mais de scènes Sénoufo, c'est-à-dire de Côte-d'Ivoire.

3000 / 5000

Fils de l'écrivain Joseph Félix Monier, Emile fut l'élève de Ponscarne à l'Ecole nationale supérieure des beaux-arts de Paris.

En 1901 il est reçu pour la première fois au Salon des artistes français, où il expose chaque année.

A l'issue du conflit de la première guerre mondiale Emile Monier retourne à son art. Il utilise parallèlement deux ateliers : l'un à Paris, rue d'Assas, et l'autre au domicile de ses parents à Châtenay-Malabry.

Pendant cette période il expose au Salon de la Société des artistes français puis, à partir de 1927, à ceux organisés par la Société coloniale des artistes français.

En 1927 il reçoit le prix de l'AOF, qui lui permet de réaliser un périple en Afrique. De cet unique voyage il rapporte de nombreux dessins qui serviront largement son inspiration pour la création d'œuvres de style colonial et africaniste. Emile Monier racontait volontiers à sa famille qu'il avait été très séduit par ce continent évoquant les différentes ethnies rencontrées, l'accueil chaleureux, la sensibilité de la population et la beauté des individus. Il aimait raconter l'anecdote suivante, témoignage du relationnel fort qu'il avait eu avec les populations. Durant ses voyages, Emile Monier ne se séparait jamais de son violon. Un soir, dans un village, il interpréta une mélodie de Bach. Le lendemain, sa surprise fut grande de voir devant sa case les habitants du village rassemblés pour lui interpréter, note pour note, la mélodie qu'il avait joué la veille, avec leurs instruments locaux...

En 1930 il reçoit le prix du Salon colonial pour l'ensemble de son œuvre rapportée d'Afrique Occidentale. Il expose à cette occasion un ensemble de sept sculptures et trente dessins.

Si nous n'avons pas de précisions sur les pays traversés, tout du moins peut-on savoir, notamment, par les modèles qu'il donne à l'édition chez Henriot, qu'il a séjourné en Côte d'Ivoire, dans les territoires limitrophes, voire jusqu'à l'AEF et au nord du Congo belge. Le personnage masqué qu'il réalise à Quimper porte de manière caractéristique le masque kpélyé des Sénoufos. Cette collaboration avec la manufacture a pour but unique sa participation à l'Exposition coloniale. Elle donne naissance à plusieurs faïences dont : serre-livres figurant deux têtes de femmes Mangbetu, grande Tête de Congolaise (femme Mangbetu), quatre personnages en ronde-bosse (*Fétichiste à cories, fétichiste casqué, porteuse de fruits et Celui que les femmes ne doivent pas voir*), un ensemble de quatre panneaux représentant des scènes africaines, enfin un buste intitulé *jeune Sourhaïe*.

Il est récompensé d'une Médaille d'or. Il réalise également, à l'occasion de cette manifestation internationale, les sculptures de la porte principale du Palais des Bois Coloniaux ainsi que le bas-relief central du palais de l'AOF, représentant les diverses « races indigènes ». Cette période correspond à l'apogée de sa création artistique.

En 1934, il est fait Chevalier de la Légion d'honneur sur rapport du Ministre des Colonies. Cette distinction vient honorer le travail du statuaire qui expose dans de nombreux salons des pièces dans le goût colonial.

Au sortir de la Seconde Guerre Mondiale, il abandonne définitivement son atelier parisien, et poursuit son travail de sculpteur dans son atelier de Châtenay-Malabry, ville où il s'éteint en 1970.



231 Emile Adolphe MONIER (1883-1970) Fétichiste casqué. Faïence. H. 51 ; L. 11 ; l. 10 cm. Sur le socle Emile Monier, dessous Henriot Quimper. Restauration au niveau de l'arme **3000 / 5000**



232 Emile Adolphe MONIER (1883-1970) Fétichiste à cories (Fétichiste à Cauries). Faïence. H. 47 ; L. 11 ; l. 15 cm. Sur le socle Emile Monier, dessous Henriot Quimper **4000 / 6000**



233 Emile Adolphe MONIER (1883-1970) Jeune Sourhaïe (Jeune Sonhaïe). Faïence. H. 26 ; L. 10,5 ; l. 15 cm. A l'intérieur du Socle Henriot Quimper 145 **1500 / 2000**

Lionel Floch

Quimper, 9 mai 1895 – Quimper, 7 décembre 1972

Lionel Floch peut être qualifié de quasi-autodidacte. S'il fréquente assidument l'atelier du peintre concarnois Théophile Deyrolle, il s'agit là de la seule trace d'apprentissage de l'art dans sa formation.

Il passe brillamment le concours d'entrée à l'administration de l'Enregistrement en 1914 avant d'être mobilisé. Il participe aux combats de Verdun, aux campagnes de la Somme et de l'Argonne. A l'issue de la guerre, Lionel Floch est décoré de la Croix de Guerre.

Sa carrière le mène à Plaisance-du-Gers puis à Ars-en-Ré, avant son installation à Pont-Croix en 1923. Là il aura son atelier, installé dans les greniers de l'Hôtel des Voyageurs.

Revenu dans le Finistère, il fréquente les milieux culturels locaux, notamment Max Jacob, Augustin Tuset, Jean Moulin, Giovanni Leonardi... Lionel Floch peint alors avec assiduité, grave, souvent avec Tuset, et pratique, marginalement, la céramique, à travers laquelle il s'essaie au traitement du volume, à la manufacture Henriot.

Exposant peu à Paris, il préfère les participations aux manifestations locales, notamment auprès du groupe des Amis des Arts de Quimper ou de l'Union Artistique de Concarneau.

Son inspiration est essentiellement bretonne : paysages de la région, portraits sans concession, scènes de labeur (ramassage du goémon, retours de pêche) ou de loisir (attractions foraines...).

On doit à l'artiste, à Quimper en 1929, le décor de la salle de restaurant de l'Hôtel Pascal frères et, vers 1932, un grand panneau décoratif pour la salle de présentation des automobiles du garage Renault, sur les bords de l'Odéon.

En 1930, Lionel Floch voyage en Espagne et en Algérie. De ce voyage il rapportera une moisson d'œuvres présentées à la galerie Saint-Rémi de Quimper. Cette inspiration algérienne fournit aussi une matière qu'il exploite en céramique.

Chez Henriot, quelques rares personnages en ronde-bosse témoignent de cette thématique : *une femme et enfant du Maghreb* ou encore un *buste de femme* (Algérienne).

Sans doute est-ce avec ce type de céramiques qu'il participe avec la manufacture à l'Exposition coloniale.



Dessin préparatoire, archive de la famille de l'artiste

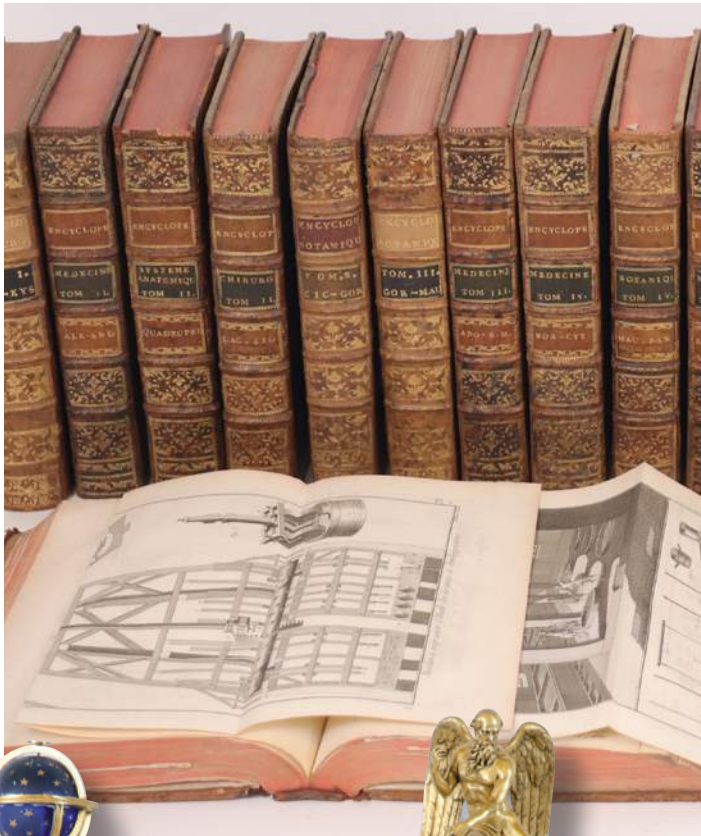


229 Lionel FLOCH (attribué à) (1895-1972) Africaine à la tête voilée - Faïence - H. 21 ; L. 13 ; l. 11 cm
Au revers Henriot Quimper
Cette pièce présente une grande similitude avec un dessin de Lionel Floch, propriété de la famille.

1000 / 1500

- 215 ODETTA René Beauclair** (1877-1960), Vase n°652-1350, en grès émaillé à décor géométrique. H: 31 cm. Références: Bernard Verlingue - Philippe Théallet «Encyclopédie des céramiques de Quimper» Tome IV, page 69
600 / 800
- 216 René BEAUCLAIR** (1877-1960) Vase «Moyeu» en grès émaillé HB Quimper à décor géométrique. Signé sous la base et numéroté 655/1349. H: 20,5 cm
1000 / 1200
- 217 PORQUIER BEAU** «Joueurs de biniou et bombarde» deux sujets en faïence polychrome. H: 31 et 35 cm (fêle sur l'un)
100 / 120
- 218 Jim SEVELLEC** / Henriot Quimper «Trois bretons attablés» groupe en faïence polychrome. 14 x 18 cm
200 / 300
- 219 Jim Eugène SEVELLEC** (1897-1971) «Plougastellen au prie-dieu» groupe en terre colorée. H: 37, L: 37,5 cm.
800 / 1000
- 220 Charles MAILLARD** (1876-1973) «Buste de Bigoudène» en faïence polychrome. H: 12 cm. Il est joint un vide-poche par André GALLAND (accident)
80 / 100
- 221 Berthe SAVIGNY** (1882-1958) «Bébé au livre» et «bébé au bras tendu» 2 groupes en faïence polychrome HB Quimper. H: 11 et 12 cm
120 / 150
- 222 Robert MICHEAU-VERNEZ** (1907-1989) «Couple d'enfant» groupe en faïence polychrome. H: 20 cm
60 / 80
- 223 François Victor BAZIN** (1897-1956) Egyptiennes (Groupe de deux Egyptiennes porteuses d'eau) Grès - H. 45 ; L. 28 ; l. 14 cm Dessous HB Quimper
10000 / 15000
- 224 Gaston BROQUET** (1880-1947) Vierge au Lempé - Faïence - H. 25 ; L. 6 ; l. 7 cm. Dessous Henriot Quimper
800 / 1000
- 225 Gaston BROQUET** (1880-1947). La Charge. Faïence. H. 28 ; L. 10 ; l. 9 cm Sur le socle Gaston Broquet, dessous Henriot Quimper 145
1000 / 1500
- 226 Gaston BROQUET** (1880-1947) Chamelier Maure. Faïence. H. 22 ; L. 27 ; l. 10 cm. Sur le socle Gaston Broquet, dessous Henriot Quimper
1000 / 1500
- 227 Gaston BROQUET** (1880-1947) Dianéba la Soudanaise - Faïence H. 33 ; L. 11 ; l. 9 cm. En façade, sur le côté, gravé par l'artiste Expo 1934 G. Broquet
1500 / 2000
- 228 Gaston BROQUET** (1880-1947) Jeune mère berçant son enfant. Faïence. H. 18 ; L. 7 ; l. 7 cm. Sur la face arrière du socle Gaston Broquet, dessous Henriot Quimper
800 / 1000
- 229 Lionel FLOCH** (attribué à) (1895-1972) Africaine à la tête voilée - Faïence - H. 21 ; L. 13 ; l. 11 cm. Au revers Henriot Quimper
Cette pièce présente un grande similitude avec un dessin de Lionel Floch, propriété de la famille.
1000 / 1500
- 230 Emile Adolphe MONIER** (1883-1970) Un panneau du quadrip-tique représentant diverses scènes congolaises. Faïence. 54,5 x 41 cm. Non signé, Manufacture Henriot.
Il ne s'agit pas de scènes congolaises, comme indiqué sur une carte postale éditée par Henriot, mais de scènes Sénoufo, c'est-à-dire de Côte-d'Ivoire.
3000 / 5000
- 231 Emile Adolphe MONIER** (1883-1970) Fétichiste casqué. Faïence. H. 51 ; L. 11 ; l. 10 cm. Sur le socle Emile Monier, dessous Henriot Quimper. Restauration au niveau de l'arme
3000 / 5000





253 « **Encyclopédie méthodique...**,
PANCKOUCKE / AGASSE,
fin XVIIIe - début XIXe



350 Attribué à **ROBERT de SERY** (1686-1733) «Portrait présumé de Dom Pascal LETONNELIER, Prieur de la Chartreuse de Paris»



258 **Rare paire de meubles** à système à suspendre dit « Casiers Géographiques »



- 232 Emile Adolphe MONIER** (1883-1970) Fétichiste à cories (Fétichiste à Cauries). Faïence. H. 47 ; L. 11 ; l. 15 cm. Sur le socle Emile Monier, dessous Henriot Quimper **4000 / 6000**
- 233 Emile Adolphe MONIER** (1883-1970) Jeune Sourhaïe (Jeune Sonhaïe). Faïence. H. 26 ; L. 10,5 ; l. 15 cm A l'intérieur du Socle Henriot Quimper 145 **1500 / 2000**
- 234 Anna QUINQUAUD** (1890-1984) «Femme de Fouta-Djallon». Tirage en faïence, réalisé en 1957, avec le matériel d'origine. **10000 / 15000**
- 234B Raoul HYNCKES** (1893-1973) «Nature morte cubiste à la statuette Baoulé» hst monogrammée bd 81x65 **10000 / 15000**
- 235 Jacques BLIN** (1920-1995) Vase à décor d'une frise de moutons stylisés, monté lampe. H: 28 cm **150 / 200**
- 236 GEORGES JOUVE** (1910-1964) Vase «Pomme» en céramique émaillée noire à reflets métalliques. Signé sous la base «Jouve» et marque «Alpha» de l'artiste. Vers 1960. H: 15,5, D: 12 cm **5000 / 6000**
- 237 Bernard BUFFET** (1928-1999) pour BERNARDAUD Limoges France «Les anémones», Vase en porcelaine à décor peint monogrammé B.B., filet or au col et à la base. Signé au revers. H: 36 cm (accident au col) **40 / 60**
- 238 Vase** en faïence à décor émaillé de pêcheurs. Travail nordique des années 1930 **80 / 100**
- 239 Lampe à pétrole** en porcelaine céladon à décor de fleurs, monture en bronze et laiton. Montée en lampe. H: 38 cm **40 / 60**
- 240 Petite verseuse** en porcelaine polychrome et or, tasse en porcelaine à fond rose **30**
- 241 Deux corbeilles** en porcelaine ajourée blanche et or **30 / 40**
- 242 Groupe en porcelaine** figurant trois femmes drapées à l'antique en porcelaine blanche et or portant panier fleuri (une main accidentée) **200 / 300**
- 243 Encrier** en porcelaine polychrome à fond bleu. Epoque fin XIXe **60 / 80**
- 244 Corbeille, bouquetière et pot à tabac** en faïence de Langeais **80 / 100**
- 245 Paire de petits vases Médicis** en biscuit peint à décor de femmes grecques de profil sur fond céladon. XIXe siècle. H: 16.7 cm **50 / 60**
- 246 Petit vase** en porcelaine de Capodimonte. H: 25 cm **30 / 40**
- 247 Double coupe** présentoir à décor d'un garçonnet au vase fleuri. Epoque XIXe **80 / 100**
- 248 Joli plat** en faïence à décor camaïeu bleu, panier fleuri en motif central. Rouen XVIIIe. 36.5 x 49 cm(restauration) (*Frais à 14,40 % pour ce lot) **30 / 50**
- 248B Paire de bouquetières** en porcelaine ornée de fleurs en porcelaine polychrome. H: 30 cm environ **60 / 80**
- 249 Dans le goût de TALAVERA** XVIIIe, Petite coupe sur piédouche, en faïence ancienne, à décor d'un ibis entre deux arbres (accidentée) (*Frais à 14,40 % pour ce lot)**30 / 50**
- 250 Paire de vases** à pans, dans le goût de Delft. Travail moderne **30 / 50**
- 251 Trois plats** en faïence polychrome de Delft, décor à l'oiseau. XVIIIe. D: 30 cm (x2) et 35 cm (*Frais à 14,40 % pour ce lot) **100 / 150**
- 252 Livre d'heures** à l'usage de Paris en latin et français manuscrit et enluminé sur vélin ornée de neuf grandes miniatures, milieu du XVe siècle. Expert : Madame Laurence Fligny
- 253 « Encyclopédie méthodique** et par ordre de matières par une Société de gens de lettres, de savants et d'artistes » Paris, PANCKOUCKE / AGASSE, fin XVIIIe - début XIXe. 37 volumes, reliure cuir dorée aux petits fers. L'« Encyclopédie Panckoucke », est une encyclopédie monumentale fondée sur l'Encyclopédie ou Dictionnaire raisonné des sciences, des arts et des métiers de Diderot et d'Alembert avec l'objectif de l'améliorer et de la compléter **2500 / 3500**
- 254 Sabre de dragon** modèle An 11. Poignée recouverte de cuir avec filigrane. Monture en laiton. Garde à quatre branches dont trois boulées, poinçonnée et matriculée. Lame droite à dos plat, à pointe au centre et double pans creux, poinçonnée au talon. Fourreau en tôle de fer à deux bracelets et deux anneaux en fer. B.E. (légère oxydation récente). Expert : Cabinet DEY **800/1000**
- 254B Sabre d'officier d'infanterie** modèle 1821. Poignée recouverte de basane avec filigrane. Monture en laiton ciselé. Garde à deux branches. Lame courbe à dos plat, gravée « Manufre Rle de Klingenthal juin 1824 », à contre tranchant et pans creux, marquée sur une face « Donné par le Roi ». Fourreau en cuir à deux garnitures en laiton. Bouton de chape à palmettes. Remis aux élèves de l'école royale militaire de Saint Cyr dès 1822, puis aux volontaires de la charte en 1831, lors de leur nomination au grade de sous-lieutenant dans l'infanterie. A.B.E. (réparation au cuir du fourreau). Expert : Cabinet DEY **800/1200**
- 255 Baromètre** en tilleul sculpté laqué rechampi or au décor de fleurs et rinceaux feuillagés. Epoque Louis XV. 97 x 27 cm (accidents) (*Frais à 14,40 % pour ce lot) **150 / 200**
- 256 Baromètre** de poche anglais **20 / 30**
- 257 Carl ZEISS, Microscope** n°34465. Dans son coffret en acajou **150 / 180**
- 258 Rare paire de meubles** à système à suspendre dit « Casiers Géographiques » en placage d'acajou flammé et ornementation de bronze doré, sommés de quatre sphères terrestres en porcelaine de Paris (à refixer, accidents et restaurations) et d'une allégorie du temps, le Dieu Chronos. Bien complet, chaque meuble comporte six cartes doubles enroulées, signalées par un cartel gravé: - « Asie, Brésil, Amérique Septentrionale, Amérique Méridionale, Etats-Unis, Afrique, Nord de l'Afrique, Océanie, Les Antilles, Mexique, Colombie - Europe, Turquie d'Europe, France, Italie, Espagne, Les îles Britanniques, Russie » Elles s'enroulent grâce à une tirette latérale. Ces cartes, datées de 1820, sont l'œuvre de M. Adrien-Hubert BRUE (1786-1832), cartographe et géographe de Son Altesse Royale Charles-Philippe de France, Comte d'Artois et futur Charles X. Travail signé de Maison PICHENOT, Passage de l'Opéra, Galerie de l'Horloge N° 16 et N° 18, Paris. Dimension: 37 x 76 cm Provenance: ces casiers géographiques appartenaient à Jacques-Nicolas CHAUMONOT (1780 Aignay le Duc-1849 Lorient), un brillant officier de Marine qui s'est illustré notamment comme Commissaire de la Marine royale et chefs des armements en Martinique. Ils sont restés dans sa descendance jusqu'à nos jours, dans le Morbihan **6000 / 8000**
- 259 Œuf d'autruche** sur piétement en bronze doré. Epoque fin XIXe **30 / 40**
- 260 Branche de corail rouge** (Corallium spp. CITES annexe II

Livre d'Heures en latin et français à l'usage de Paris manuscrit et enluminé sur vélin.

In-8 (197 mm x 135 mm) de 133 feuillets dont neuf pages enluminées. Calendrier à l'usage de Paris. Texte en colonne simple de 16 lignes à l'encre noire avec majuscules en bleu, rouge et or dans une fine écriture gothique agrémentée de petits rinceaux feuillagés en début de nouveau texte et autour des enluminures.

Reliure en maroquin rouge doré au petit fer du XVIII^e siècle.

Texte : Calendrier à l'usage de Paris avec la présence de saints locaux ff.1r-12v ; Prière à la Vierge ff.13r-22r ; Heures de la Vierge ff.22v-32r ; Psaume 54 ff.33r-37v ; Psaumes 120,121, 122 ff.38r-40r ; Responsorium f.40r-40v ; Hymne « Veni Creator Spiritus » ff.41v-44r ; Petites heures de la Vierge ff.45r-53r ; Psaume 84 ff.54r-57v ; Les quinze joies de la Vierge ff.58r-f.61r ; Les sept requêtes au Seigneur ff.61r-62v ; Prière à la Vierge par Guillaume Alexis ff.63r-68v ; Hymne « Patris Sapientia, veritas divina » ff.70v-73r ; Nobis sancti Spiritus avec introduction d'Alexander Agricola ff.74r-76v ; Oraison à la Vierge ff.76v-79v ; Psaumes 31, 37, 50, 101, 129, 142 ff.80r-91r ; Litanies ff.91v-94r ; Prière Fidelium et Evangile de saint Jean ff.94v-95v ; Psaumes 114, 120, 121, 138 ff.96v-99v ; Magnificat ff.99v-100r ; Psaumes 5,6,7 ff.100v-104v ; Livres Job 7 et 10 ff.105r-107v ; Psaumes 22, 25, 27 ff.107v-112r ; Livres Job 13 et 14 ff.113r-114r ; Psaumes 34, 40, 41 ff.114v-121v ; Livres Job 14, 17 et 19 ff.121v-123v ; Psaumes 64, 63, 67 ff.124r-127r ; Esaïe 38 ff.127r-128v ; Psaumes 148, 149, 150 ff.128v-131r, Luc 1 ff.131r-132r ; Jean 6 f.132r-132v ; Oraisons à la Vierge f.133r-133v.

Enluminures : la Visitation f.22v, la Nativité f.32v, l'Adoration des Mages f.41r, la Présentation au Temple f.41r, La Vierge bénie par Dieu f.53v, la Crucifixion f.70r, la Pentecôte f.73v, Le roi David priant f.80r, La Résurrection de Lazare f.96r.

Provenance : collection privée, Paris, acheté en vente publique dans les années 1960.

Concernant la datation de l'œuvre, c'est l'introduction d'Alexander Agricola (documenté de 1445 à 1506) qui permet de la situer dans le temps. Grand auteur et compositeur franco-flamand de la seconde moitié du XVe siècle, il réalisa aussi bien de la musique profane que religieuse. Il composa et écrivit un grand nombre de messes mais aussi des motets, dont le Nobis sancti Spiritus, qui firent sa renommée. En se fondant sur le Ms 2856, conservé à la Biblioteca Casanatense (Rome), daté de 1479-1481, on peut situer ce livre d'Heures dans la seconde moitié du XVe siècle. En comparaison avec un autre ouvrage des années 1475-1500 possédant ce dernier texte, conservé à la Harvard Library (ms lat. 159 et attribué au maître François, on peut placer un peu plus tôt ce livre d'Heures d'une collection parisienne, c'est à dire dans la décennie 1460/70. La finesse des rinceaux contenus dans les marges avec leur disposition encore serrée et la délicatesse des feuilles enroulées renvoie encore en effet à l'esthétique gothique. La présence également dans le livre de la Prière à la Vierge du poète Guillaume Alexis (actif de 1445 à 1486) conforte cette époque (ff.63r-68v).

Lien vers le livre d'Heures conservé à Harvard :

<https://curiosity.lib.harvard.edu/medieval-renaissance-manuscripts/catalog/34-990093449120203941>

Etat de conservation : excellent état général, manque trois feuillets entre les folii 12-13 ; 37-38 ; 57-58 qui correspondaient certainement à des enluminures de début de texte, petites restaurations anciennes aux folii 22v et 23r, trou aux ff. 24 et 131, petits trous de vers dans les dernières pages, anciens fermoirs manquants, restauration au cuir.

Expert : Madame Laurence Fligny

10 000 / 15 000



- B pré-convention, non prélevé en Méditerranée). H: 7 cm, Poids: 7.3 gr **80 / 100**
- 262 Vingt-huit médailles** ou décorations militaires / commémoratives **150 / 200**
- 263 Petite médaille** encadrée (vitre cassée) et deux petits porte-photos en verre biseauté, le tout complété de trois sujets en fer torsadé. Art Premier **60 / 80**
- 264 F. BESSON**, Trompette à piston à décor gravé de feuillages et papillons (accident) **200 / 300**
- 265 Angelot** en bois sculpté, avec traces de polychromie. Epoque XIXe. H: 32 cm (manques) **60 / 80**
- 266 Médaillon** de profil en cire, marqué «Sauvage» et daté 1906 **40 / 60**
- 267 Coq** en bronze. Travail du Bénin XXe. H: 28 cm **200 / 300**
- 268 MALINES** (attribué à), Plaque ovale en albâtre sculpté décor de l'Agneau Pascal (datée 1858) et d'une scène religieuse. XIXe. 8 x 6 cm (*Frais à 14,40 % pour ce lot) **20 / 30**
- 269 Fabienne JOUVIN** (XXe). «Bouclier», important pot à thé en émail cloisonné à décor géométrique. Signé sous la base. H: 35 cm **300 / 400**
- 270 Urne** couverte en marbre et bronze doré à décor de guirlandes de fleurs. Montée en lampe. XIXe. H: 46 cm **150 / 200**
- 271 Eventail** en nacre gravée rehaussée de trois tons d'or. Dans son encadrement **100 / 150**
- 272 Nécessaire de toilette** huit pièces comprenant quatre brosses, trois flacons et un face à main **60 / 80**
- 273 Pendule** en bronze doré à décor de frise d'oves et rinceaux feuillagés, sommée d'un jeune troubadour. Epoque Restauration. H: 41 cm **300 / 400**
- 274 L'ÉPÉE** - Sainte-Suzanne, Pendulette d'officier ou de voyage en laiton, mouvement squelette au revers, avec ses clés et son étui en cuir à la forme. H: 14,5 cm **350 / 400**
- 275 Caisse de cartel** à poser en bois, marqueterie Boulle et bronze doré, à décor de mascaron et de rinceaux feuillagés sur fond d'écaille rouge. Epoque Régence. H: 38 cm **300 / 400**
- 276 Belle pendule** portique en marbre, bronze doré et ciselé à décor de corbeille de fleurs, palmettes stylisées et cariatide. Marquée RAQUET à Paris. Fin XVIIIe - début XIXe. H: 54 cm **800 / 1000**
- 277 Pendule** en bronze figurant Jeanne d'Arc à cheval. H: 52 cm **200 / 300**
- 278 Poupée** française, tête en biscuit, bouche ouverte, sans marque, taille 14, yeux fixes marron (accidents) corps SFBJ d'origine (accidents) chemise ancienne, H: 83 cm. Expert: M.CAZENAVE **20 / 30**
- 279 Trois poupées** diverses, années 30, tête et corps en composition. H: 62 - 47 - 25 cm. Marionnette à gaine de guignol d'enfant. Expert: M.CAZENAVE **30 / 40**
- 280 Poupée française**, tête en biscuit, bouche ouverte, sans marque, moule JUMEAU, taille 15, yeux dormeurs marron, corps articulé SFBJ (repeints) habits anciens, H: 81 cm. Expert: M.CAZENAVE **100 / 120**
- 281 Grande poupée** de type d'Allemagne, avec tête buste en papier mâché, yeux en émail noirs, bouche ouverte à 4 dents (accidents et repeints au front) corps en peau, chemise ancienne, H: 85 cm. Expert: M.CAZENAVE **80 / 100**
- 282 Deux poupées** françaises, l'une tête carton de type UNIS France, corps articulé, H: 54 cm. L'autre, tête en composition et corps droit en mauvais état, H: 63 cm. Expert: M. CAZENAVE **30 / 40**
- 283 Petit clown** mécanique, avec tête en biscuit, fabrication contemporaine, H: 29 cm. Bébé allemand à tête caractérisée « HEUBACH KOPPELSDORF 342-2/0 » yeux dormeurs marron, corps à membres torsos d'origine. H: 42 cm. Expert: M.CAZENAVE **40 / 60**
- 284 Poupée** française, tête en biscuit, bouche ouverte, marquée « SFBJ 60 PARIS » taille 7, yeux dormeurs marron, corps semi-droit. H: 60 cm. Expert: M.CAZENAVE **30 / 40**
- 285 Poupée** allemande, tête en biscuit, bouche ouverte, marquée « SIMON & HALBIG KR 66 » yeux dormeurs bleus, corps articulé en bois et en composition de style SFBJ, H: 65 cm. Expert: M.CAZENAVE **60 / 80**
- 286 Poupée** française, tête en biscuit, bouche ouverte, marquée « SFBJ 60 PARIS O » (fêlée) corps en bois et en composition d'origine (accidents aux doigts) H: 41 cm. Expert: M.CAZENAVE **20 / 30**
- 287 Poupée** démontée, tête marquée «SFBJ 60 PARIS 8/0» (fêlée de cuisson) yeux fixes marron, corps droit en composition (accident à la tête). Expert: M.CAZENAVE **20 / 30**
- 288 Poupée** française, tête en biscuit, bouche ouverte, marquée « SFBJ PARIS » taille 13, yeux dormeurs bleus, corps articulé SFBJ d'origine, habits de style, H: 69 cm. Expert: M.CAZENAVE **60 / 80**
- 289 Poupée** allemande, tête en biscuit, bouche ouverte, marquée « HEUBACH KOPPELSDORF 250.0 ½ GERMANY » yeux dormeurs marron, corps articulé en composition d'origine, robe ancienne, H: 56 cm. Expert: M.CAZENAVE **40 / 60**
- 290 Deux poupées**, l'une tête en bois, corps articulé en bois et composition, H: 51 cm. L'autre, à tête caractérisée en carton marquée « UNIS FRANCE 247 » taille 11, corps droit non d'origine, habits anciens, H: 71 cm. Expert: M.CAZENAVE **40 / 60**
- 291 Deux chaises** à porteur miniatures complétées de deux poupées accidentées **40 / 60**
- 292 Poupée** française, tête en biscuit, bouche ouverte, marquée « LIMOGES FRANCE » taille 8, yeux dormeurs bleus, corps semi-droit en bois et composition, H: 50 cm. Expert: M.CAZENAVE **30 / 40**
- 293 Poupée** allemande, tête en biscuit, bouche ouverte, marquée « GK 44-60 » (GEBRUDER KUHNLENZ) yeux fixes bleus, corps droit en mauvais état, habits anciens, H: 60 cm. Expert: M.CAZENAVE **20 / 30**
- 294 Poupée** française, tête en biscuit, délavé, bouche ouverte, marquée «UNIS FRANCE 301» yeux dormeurs bleus, habits de style, H: 56 cm. Expert: M.CAZENAVE **20 / 30**
- 295 Poupée** française, tête en biscuit, bouche ouverte, marquée « EDEN BEBE PARIS 9 DEPOSE » yeux fixes marron (petit accident aux dents) corps articulé en bois et en composition de type SFBJ, habits de style, H: 55 cm. Expert: M.CAZENAVE **80 / 120**
- 296 Poupée** française, tête en biscuit, bouche ouverte, marquée « UNIS FRANCE 301 » taille 15 yeux dormeurs bleus (accidents aux paupières) corps articulé SFBJ d'origine, H: 73 cm. Expert: M.CAZENAVE **50 / 60**
- 297 Poupée** allemande, tête en biscuit, bouche ouverte, marquée « 1000-10 » yeux refixés bleus, corps français en composition portant l'étiquette

- « BEBE INCASSABLE UNIVERSEL »
H: 72 cm. Expert : M.CAZENAVE
60 / 80
- 298 Deux carafes et quatorze coupes** à champagnes en cristal gravé 40 / 50
- 299 Flacon** en cristal, monture en argent (poinçon Minerve) 40 / 60
- 300 Vase** en cristal, monture en argent (accident au col) 30 / 40
- 301 Flacon** en cristal, monture en vermeil. H: 15 cm 40 / 60
- 302 Service de verres** en cristal de Saint Louis, modèle « Cluny » à décor d'arabesques en rehauts d'or, comprenant: - 6 carafes - 11 verres à eau - 11 verres à vin - 12 verres à vin blanc - 12 coupes à champagne (soit 52 pièces) 1500 / 2000
- 303 LALIQUE** France «Les perdrix» plat rectangulaire en verre pressé moulé 308 x 45,2 cm (très petits éclats) 250 / 300
- 304 FLYGSFORS** - Suède, Vase soliflore en verre multicouche rose et blanc, série «Coquille». H: 24 cm 60 / 80
- 305 Deux vases** en verre à fond rose et jaune 20 / 30
- 307 Paire de fixés** sous verre à décor de paysages animés, de forme ovale, dans un encadrement doré. 30 x 39 cm 150 / 200
- 308 Ecole du XIXe** « Paysage alpin animé » fixé sous verre ovale 31 x 40 cm 100 / 200
- 309 Ecole Française début XIXe**, A. FERY «Cartes, tourte, vase sur un entablement» gouache sbd A. Féry et datée 1802. 20 x 15 cm 600 / 800
- 310 Hwang Ha RHEE Y** «Animation campagnarde en bord de mer» gouache sbd datée 1975 19x55 150 / 200
- 311 Hwang Ha RHEE Y** «Rizière aux deux bœufs» gouache sbg datée 74 8,5x21 80 / 100
- 312 Xavier LE PRINCE** « Scène de personnages » lavis daté 1821, 22,5 x 30 cm 100 / 150
- 313 Ecole française du XVIIIe siècle** «Paysage d'Italie» sanguine 32 x 44,5 cm Annoté «Fragonard» sur le montage ancien (Insolé). Expert: Cabinet DE BAYSER 800 / 1000
- 315 Trois lithographies** Napolitaines en couleur XIXe encadrées représentant des vieux métiers, deux marquées « Della sirena... Catarina ». 26 x 20 cm (*Frais à 14,40 % pour ce lot) 60 / 80
- 316 Gravure** d'après Alonso PERES 20 / 30
- 317 Ecole Napolitaine de la fin XIXe**, «Scène animée sur fond de Vésuve, couple de danseuses et musiciens» hst 66 x 92 cm 400 / 600
- 318 Ecole Française** vers 1790, entourage de Didier BOGUET «Paysage animé» hst 49 x 60 cm (nombreux manques et restaurations anciennes). Expert: Cabinet TURQUIN 400 / 600
- 319 Ecole Hollandaise** dans le goût du XVIIIe « Portrait d'homme au chapeau », hst 94 x 80 cm (manques et décollements) 300 / 400
- 320 Ecole Française** vers 1680, Suiveur de Bouzonnet-Stella « La prédication de St Jean-Baptiste » hst 70 x 95 cm (rentoilage, restaurations et manques) 800 / 1200
- 321 Ecole Lombarde** vers 1720 « Portrait d'homme » hst sbg BR ou BL FECIT 89 x 68 cm 1000 / 1200
- 322 Ecole Française** vers 1740, entourage de Jacques STELLA, « Jésus Christ » huile sur cuivre ovale. Dans un encadrement XIXe. 21 x 17 cm (petits manques et décollement) 300 / 400
- 323 Ecole XIXe** « La mort du Prince » hst 48 x 60 cm (faïençage, décollements) 100 / 150
- 324 Ecole Française**, Travail Naïf, « Procession » hst 70 x 70 cm (fort faïençage) 150 / 200
- 325 Ecole Italienne** vers 1700, Suiveur de Nicolas REGNIER « Jeune femme au livre » hst 62 x 50 cm (faïençage) 800 / 1000
- 326 Ecole Italienne** vers 1700, Suiveur d'Annibal Carrache « Descente de Croix » hst 40 x 31 cm 400 / 600
- 327 A. TOURNIER** « L'arrivée du Vapeur dans le port » hst sbd datée 89 15 x 26 cm 300 / 400
- 328 A. TOURNIER** « Marine » hst sbd datée 88 15 x 26 cm 300 / 400
- 329 Ecole Vénitienne** du XIXe « La Cour du Doge » hst 95 x 123 cm 1500 / 2000
- 330 Ecole Française** début XIXe « Cavalier donnant l'aumône à un jeune garçon près d'une hutte, une jeune femme à ses côtés » hst 84 x 53 cm 200 / 300
- 331 Ecole Italienne** vers 1700, « Portrait d'homme au livre » hst marquée «Vivdas Th Adeus» 92 x 73 cm (rentoilée) 800 / 1000
- 332 MATIGNY-GILBAULT** (Attribué à) « Monastère, scène animée, les moines à la cuisine » hst datée bas gauche 1849 35 x 28 cm 600 / 800
- 333 Ecole Française** XIXe « Marine animée, la chaloupe près de la grève » hst 25 x 39 cm (accident) 80 / 100
- 334 Ecole Française** XIXe « Paysage animé » hst monogrammée bas gauche CG datée 1836 58 x 93 cm 400 / 600
- 335 Ecole du XIXe**, « Jeune enfant portant un casque et une épée » hst non signée titrée « Je serai Dragon » 21 x 16 cm 50 / 80
- 336 Ecole XIXe** d'après Antoine COYPEL « Repas médiéval, festin de Balthazar » hsp monogrammée bas droite ED 28 x 31 cm 300 / 400
- 337 Ecole fin XIXe** « Paysage animé près du fleuve » huile sur toile 55 x 76 cm (fort accident) 40 / 60
- 338 Quatre miniatures** dont deux portraits ovales signés ROYER datés 1869 et 1871 80 / 100
- 339 Pala AMEL (XXe)** «le pont» hst sbd 40x30 40 / 60
- 342 DUPUIS** (XIX-XX) «Marine» hst sbd 46x55 100 / 120
- 343 Van CLEEF (XX)** «Jeune garçon assis» hst sbg 55x46 200 / 300
- 344 Van CLEEF (XX)** «Jeune femme ramassant des fleurs» hst sbd 54x65 300 / 400
- 345 Charles Antoine A.LENGLET** (1791-?) «Paysage à l'étang» hst sbd 65x95 (trous) 400 / 600
- 346 Charles LIEBERT** (XX) «Portrait de breton» hst sbm 35x27 80 / 100
- 347 Robert FALCUCCI** (1900-1989) «Paysage du midi» hst sbd 46x55 80 / 100
- 348 Ecole Flamande** du XVIIIe, dans le goût de Anthonie VICTORYNS ou Cornelis MAHU « Scène de taverne » huile sur toile signée en bas à droite 32,5 x 40,5 cm 400 / 600
- 349 Ecole FRANCAISE** du XVIIIe siècle, entourage de Lubin BAUGIN «Crucifixion» huile sur toile 47 x 31 cm (Restaurations anciennes, manques et accidents) Expert: Cabinet TURQUIN 600 / 800



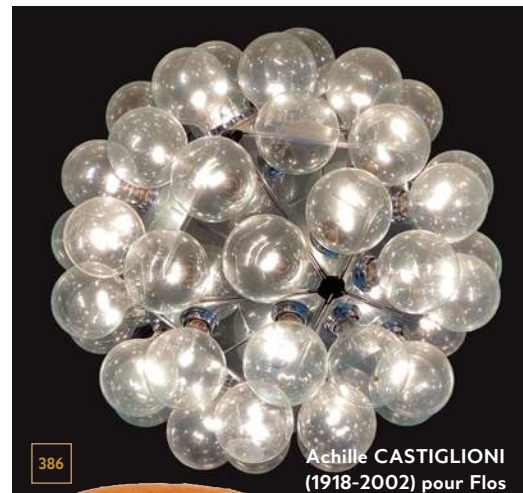
363 Florence **KNOLL** (1917 - 2019) - Édition ROCHE BOBOIS



236 **GEORGES JOUVE** (1910-1964) Vase «Pomme»



366 George **NELSON** (1908-1986) pour Mobilier International



386 Achille **CASTIGLIONI** (1918-2002) pour Flos



368 Pierre **PAULIN** (1927-2009) pour Mobilier International, d'une paire de chauffeuses basses



377 Suite de quatre fauteuils d'époque Louis XV.
Estampille de Nicolas Simon COURTOIS, reçu Maître en 1766

350 Attribué à Paul-Ponce ROBERT dit ROBERT de SÉRY (1686-1733) «Portrait présumé de Dom Pascal LETONNELIER, Prieur de la Chartreuse de Paris» huile sur toile 90 x 70 cm (restaurations anciennes) Expert: Cabinet TURQUIN Peintre confidentiel et rare sur le marché, Paul-Ponce ROBERT naquit en 1686 à Séry et fut élève de Jean Jouvenet et de P.-J. Cazes. Il passa une grande partie de sa vie en Italie, protégé par le cardinal de Rohan, avec qui il rentra à Paris vers 1725. Il eut une véritable prédilection pour les sujets religieux qu'il traita avec beaucoup d'humilité et d'austérité, soucieux de respecter les spiritualités des différents ordres pour lesquels il travailla. Dans les dernières années de sa courte vie, il peignit plusieurs portraits pour différents couvents de Paris, notamment le couvent des Capucins du Marais, où il repose encore aujourd'hui. Ce portrait aux vanités conserve encore aujourd'hui tout son mystère. Quelle interprétation faut-il donner au billet laconique «In His Esto» glissé dans la bible, sous le crâne ?

Provenance: ce tableau aurait été remis en gage, contre un prêt d'argent, en même temps qu'un tableau peint par Nicolas de Largillière, à l'armateur Lorientais Jean-Louis GERARD, resté tristement célèbre pour son assassinat pendant la Terreur. Inédit sur le marché, le tableau est resté dans sa descendance jusqu'à nos jours, dans le Morbihan

6000 / 8000

351 Pierre-François GORSE (1945-2011) «Composition» huile sur toile signée bas gauche et datée 68 - 92.5 x 73.5 cm 200 / 300

352 Ecole du XIXe, «Portrait de femme» deux miniatures ovales, signée Bussy et Jailly 120 / 150

353 Flavien Emmanuel CHABANNE (1799-c.1859) «Portrait d'un gentilhomme en redingote noire» miniature sur ivoire signée bas droite, contrecollée sur carton 13.5 x 10.5 cm (déformée) 400 / 600

355 Deux photos encadrées «Campagne du navire de guerre Jeanne d'Arc 1967/1969» ornées de timbres postaux oblitérés 80 / 100

356 Glace murale avec fronton (*Frais à 14,40 % pour ce lot) 30 / 40

357 Miroir ovale en bois et stuc doré (accidents et manques) 150 / 200

358 Applique murale en bronze 20 / 30

359 EZAN France, Lustre en métal et verre pressé moulé opalescent,

à cinq bras de lumières, figurant des oiseaux aux ailes déployées. H: 77, D: 100 cm (un bras de lumière accidenté) **600 / 800**

360 Lustre montgolfière à pampilles, style Empire **150 / 200**

361 Charles (1907-1978) et Ray (1912-1989) Eames, édition Herman Miller Table «Segmented» en acier chromé, modèle créé en 1964. Plateau en ardoise rapporté. 74 x 201 x 101 cm, H: 82 cm **600 / 800**

362 Charles (1907-1978) & Ray (1912-1988) Eames, édition Herman Miller, Suite de 6 chaises, modèle «La Fonda». Fibre de verre et cuir vert, piètement cruciforme, portent des étiquettes de l'éditeur Herman Miller **600 / 800**

363 Florence KNOLL (1917 - 2019) - Édition ROCHE BOBOIS. Table de salle à manger, le plateau de forme ronde en marbre blanc veiné reposant sur un piètement en acier chromé cruciforme. D: 120, H: 72 cm **600 / 800**

364 Olivier MOURGUE (1939), Édition AIRBORNE. Fauteuil modèle «Joker» et deux ottomans. Structure en métal chromé de section plate, garniture en cuir **600 / 800**

365 Olivier MOURGUE (1939), Édition AIRBORNE. Paire de chauffeuses modèle «Joker». Structure en métal chromé de section plate, garniture tissu chiné **400 / 600**

366 George NELSON (1908-1986) pour Mobilier International, Bibliothèque modulable modèle «CSS» à étagères et caissons à hauteur variable, en bois laqué blanc et montants en acier brossé **400 / 600**

367 George NELSON (1908-1986) probablement pour Herman Miller,

Table basse modèle «Pedestal» en bois laqué blanc **150 / 200**

368 Pierre PAULIN (1927-2009) pour Mobilier International, paire de chauffeuses basses avec accoudoirs, modèle «Pacha» - 1979. Garniture de tissu orange **600 / 800**

369 Pierre PAULIN (1927-2009) pour Mobilier International, chauffeuse basse, modèle «Pacha» - 1979. Garniture de tissu orange **300 / 400**

370 Ingmar RELLING (1920 - 2002), Vestlandske, Norway. Suite de trois fauteuils modèle «Siesta» à structure en bois, coussins capitonnés en cuir noir **300 / 400**

371 Pierre VANDEL (1939) Etagère, structure en laiton, plateaux en verre fumé. 153 x 195 x 31 cm **200 / 300**

372 Coiffeuse tripode, plateau ovale métal surmonté d'un miroir ovale, ornée de perles et pampilles. Travail français du XXe siècle. 102 x 38 x 175 cm **80 / 100**

373 Petite encoignure en noyer, un tiroir en ceinture et une tablette basse. Epoque Louis XVI. 85 x 62 x 56 cm (*Frais à 14,40 % pour ce lot) **100 / 150**

374 Rare meuble porte-cartes en chêne, à abattant. Epoque fin XIXe. 125 x 125 x 70 cm (*Frais à 14,40 % pour ce lot) **30 / 50**

375 Importante table à jeu en bois fruitier et placage en frisaie, de forme triangulaire à contours d'angles sur piètement cambré, plateau abattant. Epoque Louis XV. 72 x 109 x 54 cm (*Frais à 14,40 % pour ce lot) **200 / 300**

376 Paire de chaises en bois laqué gris. Epoque Directoire (dont une usagée) (*Frais à 14,40 % pour ce lot) **30 / 40**



269

377 Suite de quatre fauteuils d'époque Louis XV en noyer, garniture velours rouge. Estampille de Nicolas Simon COURTOIS, reçu Maître en 1766 (restaurations) **800 / 1000**

378 Table à jeu marquetée de fleurs, feuillage et perroquets, piètement griffe, un tiroir en ceinture. Travail Hollandais. 77 x 72 x 35 cm (manques) **200 / 300**

379 Encoignure à deux vantaux moulurés. Travail de port, fin XVIIIe **1000 / 1200**

380 Commode en bois patiné et laiton doré ouvrant à 5 tiroirs. Style Marine **80 / 100**

382 Tabouret acajou et placage dessus vignette de cuir vert travail Anglais 41x42x46 **50 / 60**

383 Enfilade en acajou, vernis au tampon, ouvrant par trois portes et trois tiroirs en façade. Style Anglais **150 / 200**

384 Attribué à Beauvais, « Verdre au coq et au perroquet, poule et raisins » tapisserie. Fin XVIIIe - début XIXe. Belle bordure polychrome possiblement rapportée. 275 x 129 cm **800 / 1000**

385 Importante table en granit poli D : 160 cm. **400 / 600**

386 Achille CASTIGLIONI (1918-2002) pour Flos, Suspension modèle « Taraxacum 88 S 1 » D : 80 cm. **400/600**



302

Service de verres en cristal de Saint Louis, modèle «Cluny» à décor d'arabesques en rehauts d'or



THIERRY-LANNON & ASSOCIÉS

WWW.THIERRY-LANNON.COM



Me Philippe LANNON • Me Gilles GRANNEC • Me Sandy SURMELY

26 rue du Château - CS 32815 - 29228 BREST Cedex 2 - France - Tél : +33 (0)2 98 44 78 44 - Fax : +33 (0)2 98 44 88 20 - contact@thierry-lannon.com

Espace Port de Plaisance
250 rue Alain Colas - 29200 BREST

Espace Paris
39 rue d'Artois - 75008 PARIS

Espace Sud-Finistère
37 rue J. Jaurès - 29100 QUARINENEZ

DROUOT
DIGITAL
LIVE
INTERENCHÈRES
LIVE

Espace Morbihan
30-31 Quai des Indes - 56100 LORIENT